



KADIKÖY  
İLÇE MİLLİ EĞİTİM MÜDÜRLÜĞÜ



# STRATEJİK PLANI 2015-2019



T.C.  
KADIKÖY KAYMAKAMLIĞI  
İLÇE MİLLİ EĞİTİM MÜDÜRLÜĞÜ

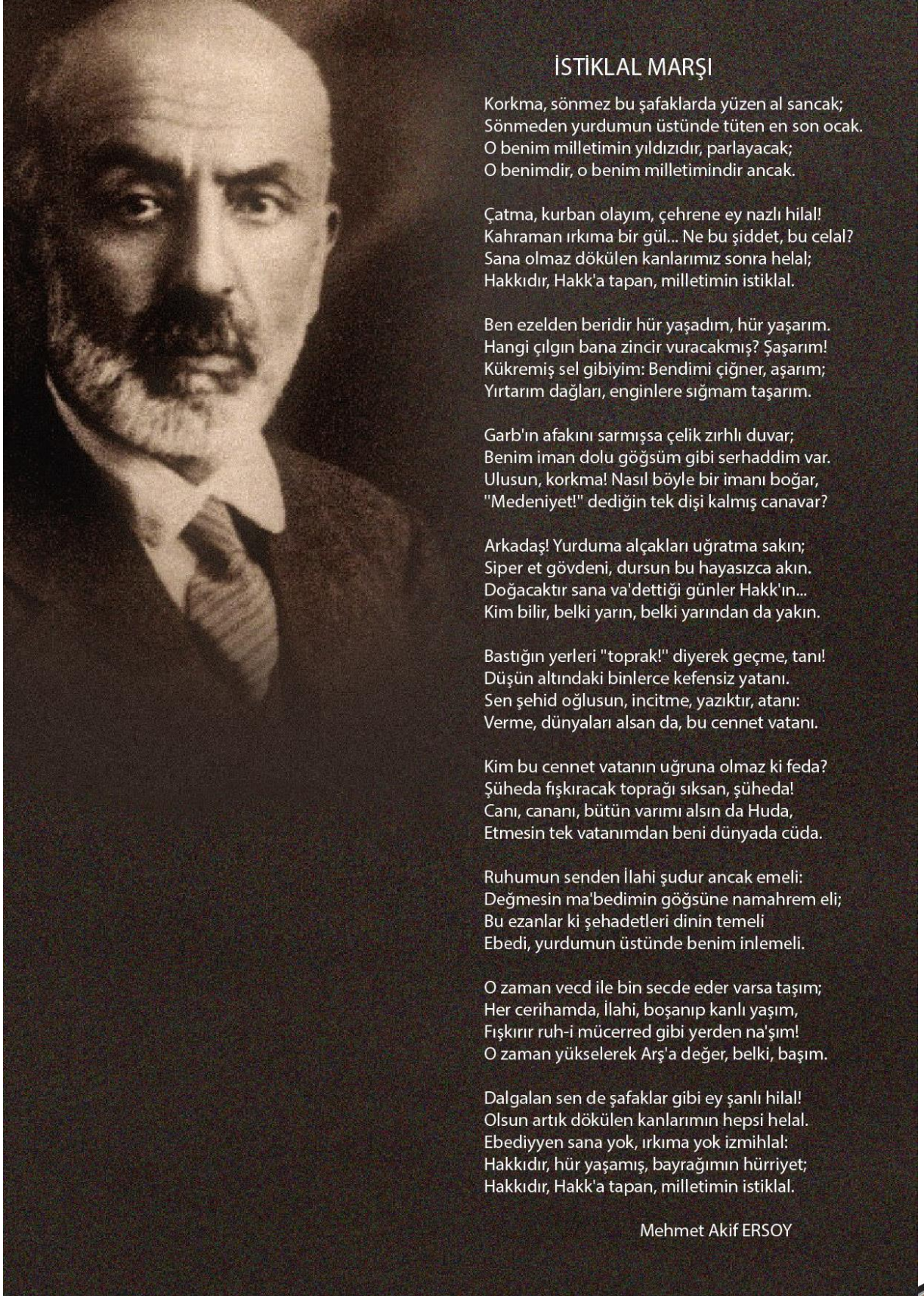


**2015-2019**  
**STRATEJİK PLANI**



“En mühim ve feyizli vazifelerimiz Millî Eğitim işleridir. Millî Eğitim işlerinde mutlaka muzaffer olmak lazımdır. Bir milletin hakiki kuruluşu ancak bu suretle olur. Eğitimdir ki bir millet ya özgür, bağımsız, şanlı ve yüce bir toplum halinde yaşatır ya da onu köleliğe ve yoksulluğa iter.”

**Mustafa Kemal ATATÜRK**



## İSTİKLAL MARŞI

Korkma, sönmez bu şafaklarda yüzen al sancak;  
Sönmeden yurdumun üstünde tüten en son ocak.  
O benim milletimin yıldızıdır, parlayacak;  
O benimdir, o benim milletimindir ancak.

Çatma, kurban olayım, çehreni ey nazlı hilal!  
Kahraman ırkıma bir gül... Ne bu şiddet, bu celal?  
Sana olmaz dökülen kanlarımız sonra helal;  
Hakkıdır, Hakk'a tapan, milletimin istiklal.

Ben ezelden beridir hür yaşadım, hür yaşarım.  
Hangi çılgın bana zincir vuracakmış? Şaşarım!  
Kükremiş sel gibiyim: Bendimi çiğner, aşarım;  
Yırtarım dağları, enginlere sığmam taşarım.

Garb'ın afakını sarmışsa çelik zırhlı duvar;  
Benim iman dolu göğsüm gibi serhaddim var.  
Ulusun, korkma! Nasıl böyle bir imanı boğar,  
"Medeniyet!" dediğin tek dişi kalmış canavar?

Arkadaş! Yurduma alçakları uğratma sakın;  
Siper et gövdeni, dursun bu hayasızca akın.  
Doğacaktır sana va'dettiği günler Hakk'ın...  
Kim bilir, belki yarın, belki yarından da yakın.

Bastiğin yerleri "toprak!" diyerek geçme, tanı!  
Düşün altındaki binlerce kefensiz yatanı.  
Sen şehid oğlusun, incitme, yazıktır, atanı:  
Verme, dünyaları alsan da, bu cennet vatanı.

Kim bu cennet vatanın uğruna olmaz ki feda?  
Şüheda fişkırarak toprağı sıksan, şüheda!  
Canı, cananı, bütün varımı alsın da Huda,  
Etmesin tek vatanımdan beni dünyada cüda.

Ruhumun senden İlahi şudur ancak emeli:  
Değmesin ma'bedimin göğsüne namahrem eli;  
Bu ezanlar ki şehadetleri dinin temeli  
Ebedi, yurdumun üstünde benim inlemeli.

O zaman vecd ile bin secde eder varsa taşım;  
Her cerihamda, İlahi, boşanıp kanlı yaşım,  
Fişkırır ruh-i mücerred gibi yerden na'şım!  
O zaman yükselerek Arş'a değer, belki, başım.

Dalgalan sen de şafaklar gibi ey şanlı hilal!  
Olsun artık dökülen kanlarımın hepsi helal.  
Ebediyyen sana yok, ırkıma yok izmihlal:  
Hakkıdır, hür yaşamış, bayrağımın hürriyet;  
Hakkıdır, Hakk'a tapan, milletimin istiklal.

Mehmet Akif ERSOY



## TAKDİM

20. yüzyılın son çeyreğiyle birlikte hız kazanan ekonomik, siyasal ve teknolojik gelişmeler kamu yönetimini de derinden etkilemiş; kamu hizmeti ve kamu yönetimi anlayışında ciddi değişimlere yol açmıştır. Yaşanan bu değişim ve dönüşümde küreselleşme, hızlanan teknolojik gelişme, devletlerarasındaki karşılıklı bağımlılığın giderek derinleşmesi, toplumların ihtiyaç ve beklentilerinin çeşitlenmesi, demokratikleşme akımları, karar alma süreçlerinde katılımcılık ve sivil toplum bilincinin gelişmesi gibi etmenler önemli rol oynamaktadır.

Bu gelişmelere bağlı olarak kamu kesimi ve özel sektör arasındaki sınırlar aşınmış ve kamu ile özel sektörün yakınsamasına tanık olunmuştur. Hemen hemen tüm ülkelerde vatandaşlar özel sektörde uygulanan yönetim tekniklerinin kamu kesiminde de uygulanmasını talep etmeye başlamışlardır. Genel olarak özel sektör uygulamalarının kamu hizmet sunumu süreçlerinde kullanılması tüm dünyada yaygın bir reform eğilimi olarak ortaya çıkmıştır. Bu çerçevede, daha çok özel sektörde yaygınlık kazanmış olan stratejik planlama ve stratejik yönetim kavramları kamu yönetimine de taşınmıştır.

Kamu politikalarının belirlenmesi ve kamu hizmetlerinin sunulması süreçlerine kamu kesiminden ve özel sektörden giderek daha fazla sayıda aktörün dâhil olması nedeniyle bu aktörler arasında oluşan ağlar önem kazanmıştır. Bu durum kamunun koordinasyon işlevini hem daha da zorlaştırmakta hem de daha da elzem hale getirmektedir. Bu zorlukların üstesinden gelebilmek için çeşitli ülkelerde uluslararası kuruluşların da destek ve teşvikiyle kamu yönetimi ve kamu mali

yönetimi reformu sürecinde stratejik planlamadan ve stratejik yönetimden yararlanılmasını salık verdiği görülmektedir.

Türkiye’de de Devlet Planlama Teşkilatı öncülüğünde yapılan bir dizi çalışmaya paralel olarak 2003 yılında 5018 sayılı Kamu Mali Yönetimi ve Kontrol Kanunuyla stratejik planlama yasal bir temele kavuşmuş ve kamu kurumları için zorunlu hale getirilmiştir. Türk Kamu Yönetimi’ni bu değişime zorlayan etkiler de vardır. AB Müktesebatının Üstlenilmesine İlişkin Türkiye Ulusal Programı ve Uzun Vadeli Strateji ve Dokuzuncu Kalkınma Planı (2007-2013) kamu idarelerinde stratejik planlama, toplam kalite yönetimi, mali kontrol ve performans denetimini zorunlu kılmaktadır.

Kaymakamlığımıza bağlı İlçe Milli Eğitim Müdürlüğümüz de bu yasal mevzuat doğrultusunda 2015-2019 stratejik planını hazırlayarak bu çalışmayı ortaya koymuştur. Elde etmiş olduğu sayısız başarı ile hem ulusal düzeyde hem de uluslararası alanda adını duyuran eğitim kurumlarına sahip Kadıköy İlçe Milli Eğitim Müdürlüğümüzün ortaya koymuş olduğu vizyon, misyon, gelişime açık ve gelişimi destekleyen kurumsal kültürü ile elimizdeki bu çalışmada belirlediği tüm hedeflere ulaşacağına inanıyor ve bu konuda Kadıköy’de eğitim için gece gündüz çalışan eğitim çalışanlarına güveniyorum. Bu duygular ile elimizdeki beş yıllık bu yol haritasının ilçemiz ve ülkemiz için hayırlı olmasını dilerim.

**Birol KURUBAL**

**Kadıköy Kaymakam**





## SUNUŞ

Stratejisi olmayan bir örgüt, önünü göremeyen ve yönü olmayan örgüttür. Günlük rutin çalışmalar ile uygun ve ahenkli bir hedef oluşturamaz. Bu bağlamda söylenen şu söz stratejinin önemini vurgulamaktadır; “strateji stratejik harekete rehberlik edecek planları, manevraları, modelleri, pozisyonları ve perspektifleri geliştirerek, bir örgüt için bir odak noktası, uyum ve ahenk ile amaç yaratmak için kullanılır”.

Eğitim kurumları, etkili olabilmek ve varlıklarını uzun süreli devam ettirebilmek için değişen çevre koşullarına uyum sağlamak zorunda olan açık sistemlerdir. Sosyal, ekonomik, politik ve teknolojik gelişmeler eğitim kurumlarının içsel yapılarını ve işleyişlerini etkileyerek onları değişime ve çevrelerindeki belirsizliği ortadan kaldırmak için çaba göstermeye zorlamaktadır.

Çevresel değişimler doğrultusunda geleceğe yönelik misyon, amaç ve stratejilerin geliştirilmesine dayalı olan stratejik planlama, eğitim kurumlarının etkili ve verimli bir şekilde yönetilmeleri için oldukça işlevsel bir modeldir. Bu model, Eğitim kurumlarının çevresel etkenlere göre geleceği doğru tahmin etmelerini ve karşılaşılan sorunları daha kolay çözebilmelerini öngörerek çevresel değişimlere uyumlarını kolaylaştırmaktadır. Bu nedenle stratejik planlama, son dönemlerde sıklıkla başvurulan bir uygulama olarak ön plana çıkmaktadır.

Stratejik planlama bugünkü duruma dayalı olarak geleceğe yönelik hedeflerin paydaşlarla birlikte saptanarak, bu hedeflere ulaşmaya yönelik sorumlulukların belirlenmesi ve kaynakların tahsis edilmesidir. Başka bir ifadeyle örgütün ne olduğunu, ne yaptığını ve niçin yaptığını şekillendiren ve örgüte yol gösteren temel kararların ve faaliyetlerin üretilmesi için disipline edilmiş çalışmalardır.

Türkiye’de 2003 yılında yürürlüğe giren 5018 sayılı “Kamu Mali Yönetimi ve Kontrol Kanunu” ile bazı kamu kurum ve kuruluşlarında pilot olarak stratejik planlama uygulamasına başlanmıştır. 2006 yılında çıkarılan “Kamu İdarelerinde Stratejik Planlamaya İlişkin Usul ve Esaslar Hakkında Yönetmelik” gereği tüm kamu kurum ve kuruluşlarınca stratejik plan hazırlanması yasal zorunluluk haline gelmiştir. Milli Eğitim Bakanlığı da bu doğrultuda 2006/55 ve 2010/14 sayılı genelgeler ile 2010 yılından itibaren tüm okul ve kurumlarda stratejik plan hazırlanması ve uygulanması sürecini başlatmıştır.

Eğitim kurumlarının kendilerinden beklenen işlevleri yerine getirebilmeleri, iyi bir planlamaya ve bu planın etkin bir şekilde uygulanmasına bağlıdır. Bir olgu olarak değişme, tüm kurumlarda olduğu gibi eğitim kurumlarında da; amaç, yapı ve davranış gibi özelliklerin uzun dönemde etkisiz hâle gelmesine ve çevreye uyumunda güçlüklerle karşılaşmasına yol açmaktadır. Bu nedenle, eğitim kurumlarının gelişmeleri, çevreye uyum sağlamaları ve çevreyi değişime hazırlayabilmeleri; yenilik yapmalarını, açık ve dışa dönük stratejiler geliştirmelerini zorunlu hâle getirmektedir.

Yasal bir zorunluluk olmakla beraber geleceğimize ışık tutması, vizyon ve misyon ifadelerimiz ile kurumsal değerlerimizi paydaşlarımız ile açık bir şekilde paylaşmamızı sağlayan 2015-2019 Stratejik Planı müdürlüğümüz açısından büyük önemi haizdir. Mevcut durum analizi ile ortaya konulan perspektife bağlı olarak gelecekte yapılması planlanan çalışmalar merkez teşkilatımız ile uyumlu olarak planlanmış ve üst politika belgelerinde yer alan tüm hedeflere ulaşılması amacı ile yerel anlamda üzerimize düşen her türlü çalışma kurumsal ve bağlı kurumlarımız olarak planlanmıştır. Türkiye’nin 2023 Vizyonu’na da hizmet etmesini temenni ettiğimiz ve bir ülkenin kalkınmasında en önemli alan olarak öne çıkan eğitimin niteliğinin ulaşılabilirlik ve kalite bağlamında gelişimine katkı sunacak bu çalışmanın tüm Kadıköy İlçesi için hayırlı olmasını dilerim.

**Ömer YAŞI**

**İlçe Millî Eğitim Müdürü**





## ÖNSÖZ

Dünyamızda ve ülkemizde yaşanan hızlı değişim, küreselleşme, ileri küresel teknoloji, rekabet, verimlilik, şeffaflık, birey odaklılık bağlamlarında mevcut sistemler kendilerini yenilemeye zorlanmaktadır. Ancak kaliteye önem veren kamu ve özel kurumlar varoluşlarını devam ettirip, fark yaratabilmektedirler. Bu durum doğal olarak okul/kurumlarımızı da değişime zorlamaktadır. Hızla değişen teknoloji, eğitimde de kalite beklentilerini yükseltmekte, eğitim bileşenlerini ve eğitim paydaşlarının sorumluluklarını artırmaktadır. Elbette bu değişim, yönetimin ilk ve en önemli basamağı olan, kurum / kuruluşların stratejilerini yeniden planlamalarını, amaç ve hedeflerini yenilemelerini gerektirmektedir. Değişim güncel, sağlam öngörüler içeren, risk toleransı yüksek stratejik planlarla yönetilebilir. Çünkü aşırı rekabet ortamında kaynaklardan en yüksek verimlilikte yararlanmak artık düne göre daha önemli hale gelmiştir.

Ülkemizin kalkınmasında çok önemli olan eğitim kurumlarının plansız, projesiz ve hedefsiz olarak çağın ihtiyaçlarını karşılayabilecek hizmet üretmesi düşünülemez. İleri demokrasi, çeşitlenen talepler, yükselen kalite beklentileri nedenleri ile eğitim; toplumun, ebeveynlerin, merkezi ve yerel otoritelerin maddi ve manevi desteklerine eskisinden daha fazla ihtiyaç duymaktadır.

Eğitime öteden beri çok önem veren, yeniliklere açık olan, bağlı kurum / kuruluşlara her alanda destek veren, örnek, lider ve model bir kurum olan Kadıköy İlçe Millî Eğitim Müdürlüğümüz Strateji Planlama Süreci'ni başlatarak 2015-2019 Strateji Planı'nı hazırlamıştır.

- ❖ Stratejik Planlama Sürecinin akış şeması doğrultusunda çalışma takvimi oluşturduk.
- ❖ Plana alt yapı oluşturacak GZFT analizi, İlçe MEM çalışanlarından, bağlı kurum / kuruluşlardan alınan geri bildirimlerin konsolide edilmesiyle yapıldı ve son şekli paydaş temsilcilerinin katılımıyla yapılan paylaşım toplantısında verildi.
- ❖ Misyon, vizyon ve değerler revize edilerek güncellendi.
- ❖ Hedefler, stratejiler, sorumlu kişiler / bölümler belirlendi.
- ❖ Maliyetlendirme yapıldı.
- ❖ Kadıköy İlçe Millî Eğitim Müdürlüğünün misyonuna uygun, vizyonuna ulaşmasını sağlayacak 2015-2019 Stratejik Planı tamamlandı.

**“Başarı tek başına elde edilemez. Emeği dokunan herkesle mutluluğu paylaşanlar, daha büyük başarılarla ulaşır.”** Dr. Faruk BAYÜLKEM

**Stratejik Plan Hazırlama Ekibi**

## İçindekiler

TAKDİM .....	iv
SUNUŞ .....	vi
ÖNSÖZ .....	viii
TABLolar DİZİNİ .....	X
ŞEKİLLER DİZİNİ .....	X
KISALTMALAR .....	xi
TANIMLAR .....	xiii
<b>I. BÖLÜM: HAZIRLAMA SÜRECİ .....</b>	<b>1</b>
GİRİŞ .....	2
STRATEJİK PLANIN HAZIRLANMA SÜRECİ .....	3
<b>II. BÖLÜM: DURUM ANALİZİ .....</b>	<b>7</b>
A.TARİHİ GELİŞİM .....	8
B.YASAL YÜKÜMLÜLÜKLER VE MEVZUAT ANALİZİ .....	10
C.FAALİYET ALANLARI, ÜRÜN VE HİZMETLER .....	11
D.PAYDAŞ ANALİZİ .....	19
E.KURUM İÇİ VE DIŞI ANALİZ .....	20
KURUM İÇİ ANALİZ .....	20
KURUM DIŞI ANALİZ .....	30
F.GELİŞİM VE SORUN ALANLARI .....	36
G.STRATEJİK PLAN MİMARİSİ .....	38
<b>III BÖLÜM: GELECEĞE YÖNELİM.....</b>	<b>40</b>
A.MİSYON, VİZYON, TEMEL DEĞERLER .....	41
B.STRATEJİK PLAN GENEL TABLOSU .....	43
C.STRATEJİK AMAÇ, HEDEF VE TEDBİRLER .....	44
Tema: Eğitim ve Öğretime Erişim .....	44
Tema: Eğitim-Öğretimde Kalite .....	48
Tema: Kurumsal Kapasite .....	57
<b>IV. BÖLÜM MALİYETLENDİRME .....</b>	<b>65</b>
<b>V. BÖLÜM: İZLEME DEĞERLENDİRME.....</b>	<b>69</b>
A.2010-2014 STRATEJİK PLANIN DEĞERLENDİRMESİ .....	70
B.2015-2019 STRATEJİK PLANI İZLEME VE DEĞERLENDİRME MODELİ.....	73

## TABLolar DİZİNİ

TABLO 1: KISALTMALAR .....	xi
TABLO 2: KADIKÖY İLÇE MİLLÎ EĞİTİM MÜDÜRLÜĞÜ 2015-2019 STRATEJİK PLAN HAZIRLAMA EKİBİ.....	4
TABLO 3: FAALİYET ALANLARI ÜRÜN VE HİZMETLER .....	11
TABLO 4: KURULAN EKİP / KURUL VE KOMİSYONLAR .....	21
TABLO 5: 2014-2015 RESMÎ, ÖZEL YAYGIN VE ÖRGÜN EĞİTİM KURUM SAYILARI .....	23
TABLO 6: KADIKÖY İLÇE MİLLÎ EĞİTİM MÜDÜRLÜĞÜ ÖRGÜN EĞİTİM GENEL İSTATİSTİKLERİ .....	24
TABLO 7: OKULLARA GÖRE ÖĞRETMEN SAYILARI.....	25
TABLO 8: ÖĞRETMEN ATAMA-NORM DURUMU .....	25
TABLO 9: KURUM PERSONELİNİN HİZMET SÜRELERİ .....	26
TABLO 10: KURUM PERSONELİNİN EĞİTİM DURUMU.....	26
TABLO 11: EĞİTİM-ÖĞRETİM SINIFI PERSONEL SAYISI.....	27
TABLO 12: YÖNETİCİ NORM DURUMLARI .....	27
TABLO 13: HİZMETİÇİ EĞİTİM SAYILARI .....	27
TABLO 14: KADIKÖY İLÇE MİLLÎ EĞİTİM MÜDÜRLÜĞÜ 2014 MAL VE HİZMET ALIM GİDERLERİ .....	28
TABLO 15: KADIKÖY İLÇE MİLLÎ EĞİTİM MÜDÜRLÜĞÜ BÜTÇESİNİN İL MİLLÎ EĞİTİM MÜDÜRLÜĞÜ BÜTÇESİNE ORANI .....	29
TABLO 16: ÜST POLİTİKA BELGELERİ.....	31
TABLO 17: GZFT ANALİZİ .....	33
TABLO 18: GELİŞİM VE SORUN ALANLARI (ERİŞİMİN ARTIRILMASI) .....	36
TABLO 19: GELİŞİM VE SORUN ALANLARI (KALİTENİN ARTIRILMASI) .....	36
TABLO 20: GELİŞİM VE SORUN ALANLARI (KURUMSAL KAPASİTENİN GELİŞTİRİLMESİ) .....	37
TABLO 21: PERFORMANS GÖSTERGELERİ (EĞİTİM ÖĞRETİME KATILIM VE TAMAMLAMA) .....	45
TABLO 22: TEDBİRLER .....	46
TABLO 23: PERFORMANS GÖSTERGELERİ (ÖĞRENCİ BAŞARISI VE ÖĞRENME KAZANIMLARI) .....	49
TABLO 24: TEDBİRLER .....	52
TABLO 25: PERFORMANS GÖSTERGELERİ (EĞİTİM VE ÖĞRETİM İLE İSTİHDAM İLİŞKİSİNİN GELİŞTİRİLMESİ) .....	54
TABLO 26: TEDBİRLER .....	54
TABLO 27: PERFORMANS GÖSTERGELERİ (YABANCI DİL VE HAREKETLİLİK) .....	55
TABLO 28: TEDBİRLER .....	56
TABLO 29: PERFORMANS GÖSTERGELERİ (BEŞERİ ALT YAPI) .....	58
TABLO 30: TEDBİRLER .....	59
TABLO 31: PERFORMANS GÖSTERGELERİ (FİZİKİ VE MALİ ALT YAPI) .....	61
TABLO 32: TEDBİRLER .....	61
TABLO 33: PERFORMANS GÖSTERGELERİ (YÖNETİM VE ORGANİZASYON) .....	63
TABLO 34: TEDBİRLER .....	64
TABLO 35: 2015-2019 STRATEJİK PLAN TAHMİNİ MALİYET TABLOSU .....	67
TABLO 36: 2015-2019 STRATEJİK PLAN DÖNEMİ TAHMİNİ MALİYET DAĞILIMI ORANLARI .....	68
TABLO 37: PERFORMANS GÖSTERGESİ İZLEME FORMU .....	76

## ŞEKİLLER DİZİNİ

ŞEKİL 1: KADIKÖY İLÇE MİLLÎ EĞİTİM MÜDÜRLÜĞÜ STRATEJİK PLANLAMA MODELİ .....	3
ŞEKİL 2: KADIKÖY İLÇE MİLLÎ EĞİTİM MÜDÜRLÜĞÜ TEŞKİLAT ŞEMASI .....	20
ŞEKİL 3: 2015-2019 STRATEJİK PLANI İZLEME VE DEĞERLENDİRME MODELİ .....	75

## KISALTMALAR

Tablo 1: Kısaltmalar

<b>AB</b>	Avrupa Birliği
<b>AR-GE</b>	Araştırma, Geliştirme
<b>BİLSEM</b>	Bilim ve Sanat Merkezi
<b>BİMER</b>	Başbakanlık İletişim Merkezi
<b>BŞK. YRD.</b>	Başkan Yardımcısı
<b>DPT</b>	Devlet Planlama Teşkilatı
<b>DYS</b>	Doküman Yönetim Sistemi
<b>E-Okul</b>	Okul Yönetim Bilgi Sistemi
<b>FATİH</b>	Fırsatları Artırma ve Teknolojiyi İyileştirme Hareketi
<b>GZFT</b>	Güçlü, Zayıf, Fırsat, Tehdit
<b>HBÖ</b>	Hayat Boyu Öğrenme
<b>HBÖSB</b>	Hayat Boyu Öğrenme Strateji Belgesi
<b>IMF</b>	International Monetary Fund (Uluslararası Para Fonu)
<b>İKB</b>	İnsan Kaynakları Bölümü
<b>İSMEK</b>	İstanbul Büyükşehir Belediyesi Sanat ve Meslek Eğitimi Kursları
<b>İSTKA</b>	İstanbul Kalkınma Ajansı
<b>KHK</b>	Kanun Hükmünde Kararname
<b>KP</b>	Kalkınma Planı
<b>KPSS</b>	Kamu Personeli Seçme Sınavı
<b>MEB</b>	Millî Eğitim Bakanlığı
<b>MEBBİS</b>	Millî Eğitim Bakanlığı Bilişim Sistemleri
<b>MEİS</b>	Millî Eğitim Bakanlığı İstatistik Sistemleri
<b>MEM</b>	Millî Eğitim Müdürlüğü
<b>MTSK</b>	Motorlu Taşıt Sürücüleri Kursu
<b>ÖSYM</b>	Ölçme, Seçme ve Yerleştirme Merkezi
<b>PEST</b>	Politik, Ekonomik, Sosyolojik, Teknolojik
<b>PTT</b>	Posta ve Telgraf Teşkilatı Genel Müdürlüğü
<b>RAM</b>	Rehberlik ve Araştırma Merkezi
<b>SGK</b>	Sosyal Güvenlik Kurumu
<b>SP</b>	Stratejik Plan
<b>STK</b>	Sivil Toplum Kuruluşları
<b>TBMM</b>	Türkiye Büyük Millet Meclisi
<b>TEFBİS</b>	Türkiye’de Eğitimin Finansmanı ve Eğitim Harcamaları Bilgi Yönetim Sistemi
<b>TEOG</b>	Temel Eğitimden Ortaöğretime Geçiş
<b>TKY</b>	Toplam Kalite Yönetimi
<b>TOKİ</b>	Toplu Konut İdaresi Başkanlığı



<b>TOWS</b>	Threats, Opportunities, Weaknesses, Strengths (Tehdit, Fırsat, Zayıf, Güçlü)
<b>TUIK</b>	Türkiye İstatistik Kurumu
<b>TÜBİTAK</b>	Türkiye Bilimsel ve Teknolojik Araştırma Kurumu
<b>TÜİK</b>	Türkiye İstatistik Kurumu
<b>UNESCO</b>	United Nations Educational, Scientific and Cultural Organization
<b>UNİCEF</b>	Birleşmiş Milletler Çocuklara Yardım Fonu
<b>YGS</b>	Yükseköğretime Geçiş Sınavı
<b>YÖK</b>	Yükseköğretim Kurulu Başkanlığı

## TANIMLAR

**Bütünleştirici Eğitim (Kaynaştırma Eğitimi):**Özel eğitime ihtiyacı olan bireylerin eğitimlerini, destek eğitim hizmetleri de sağlanarak akranlarıyla birlikte resmî veya özel örgün ve yaygın eğitim kurumlarında sürdürmeleri esasına dayanan özel eğitim uygulamalarıdır.

**Destek Eğitim Odası:** Okul ve kurumlarda, yetersizliği olmayan akranlarıyla birlikte aynı sınıfta eğitimlerine devam eden özel eğitime ihtiyacı olan öğrenciler ile üstün yetenekli öğrenciler için özel araç-gereçler ile eğitim materyalleri sağlanarak özel eğitim desteği verilmesi amacıyla açılan odaları ifade eder.

**Eğitim Bölgeleri:** Bir koordinatör müdürün yönetiminde, Millî Eğitim Bakanlığı Eğitim Bölgeleri ve Eğitim Kurulları Yönergesinde belirtilen ölçütlere göre belirlenen ve eğitim hizmetlerinin daha etkin olarak sunulabileceği uygun büyüklükteki bölgeyi ifade eder.

**Eğitim ve Öğretimden Erken Ayrılma:** Avrupa Topluluğu İstatistik Ofisinin (Eurostat) yayınladığı ve hane halkı araştırmasına göre 18-24 yaş aralığındaki kişilerden en fazla ortaokul mezunu olan ve daha üstü bir eğitim kademesinde kayıtlı olmayanların ilgili çağ nüfusuna oranı olarak ifade edilen göstergedir.

**Genel Bütçe:** Devlet tüzel kişiliğine dâhil olan ve 5018 sayılı Kanuna ekli (I) sayılı cetvelde yer alan kamu idarelerinin bütçesidir.

**Hafif, Orta, Ağır Düzeyde Öğrenme Güçlüğü:** Bir çocuğun zekâsı normal ya da normalin üstünde olmasına rağmen dinleme, düşünme, anlama, kendini ifade etme, okuma-yazma veya matematik becerilerinde yaşlılarına ve zekâsına oranla düşük başarı göstermesidir.

**Hesap Verebilirlik:** Kendilerine kaynak tahsis edilenlerin ya da yetki verilenlerin bu kaynakları yetkileri ne kadar iyi kullandıklarını sergileme sorumluluğunu ifade etmektedir.

**İnformel Öğrenme:** Bilinçli bir öğrenme sürecine girmeksizin içgüdüler (merak, gözlem) veya ihtiyaçlar sonucunda doğal olarak gerçekleştirilen öğrenme.

**İşletmelerde Meslekî Eğitim:** Meslekî ve teknik eğitim okul ve kurumları öğrencilerinin beceri eğitimlerini işletmelerde, teorik eğitimlerini ise meslekî ve teknik eğitim okul ve kurumlarında veya işletme ve kurumlarca tesis edilen eğitim birimlerinde yaptıkları eğitim uygulamalarını ifade eder.

**Kamu Hizmet Envanteri:** Etkin, verimli, hesap verebilir, vatandaş beyanına güvenen ve şeffaf bir kamu yönetimi oluşturmak; kamu hizmetlerinin hızlı, kaliteli, basitleştirilmiş ve düşük maliyetli bir şekilde yerine getirilmesini sağlamak üzere, idarelerin uyması gereken usul ve esaslardır.

**Katılımcılık:** Vatandaşların karar mekanizmasına ve yönetim sürecine temsil yolu ile ya da doğrudan dâhil olmaları.

**Kurumsal Aidiyet Duygusu:** Kurumun temel değerleri kurum aidiyetinin çekirdeğini oluştururken, kurum çalışanlarının mutluluğu, davranış ve ilişki kurma biçimleri kurum aidiyetinin dışı yansıyan yüzüdür.

**Literatür Taraması:** Var olan kaynaklar içerisinde belirli bir konunun detaylı biçimde araştırılması ve o konuya ait verilerin sistemli biçimde toplanması sürecidir.

**Ortalama Eğitim Süresi:** Birleşmiş Milletler Kalkınma Programının yayınladığı İnsani Gelişme Raporu'nda verilen ve 25 yaş ve üstü kişilerin almış olduğu eğitim sürelerinin ortalaması şeklinde ifade edilen eğitim göstergesini ifade etmektedir.

**Öğretmenlik Mesleği Genel ve Özel Alan Yeterlilikleri:** Öğretmenlik mesleğini etkili ve verimli biçimde yerine getirebilmek için sahip olunması gereken genel bilgi, beceri ve tutumlar ile alanlara özgü olarak sahip olunması gereken bilgi, beceri ve tutumlardır.

**Önceki Öğrenmelerin Tanınması:** Bireyin eğitim, iş veya diğer hayat tecrübeleri aracılığıyla hayatlarının bütün dönemlerinde gerçekleştirdikleri öğrenme için yeterlilik belgesine sahibi olmalarına imkân tanıyan bir sistem olup, örgün, yaygın ve/veya serbest öğrenme çerçevesinde elde edilen belgelendirilmemiş öğrenme kazanımlarının belirli bir standart çerçevesinde tanınması sürecidir.

**Örgün Eğitim Dışına Çıkma:** Ölüm ve yurt dışına çıkma haricindeki nedenlerin herhangi birisine bağlı olarak örgün eğitim kurumlarından ilişik kesilmesi durumunu ifade etmektedir.

**Örgün Eğitim:** Belirli yaş grubundaki ve aynı seviyedeki bireylere, amaca göre hazırlanmış programlarla, okul çatısı altında düzenli olarak yapılan eğitimidir. Örgün eğitim; okul öncesi, ilköğretim, ortaokul, ortaöğretim ve yükseköğretim kurumlarını kapsar.

**Özel Eğitim Sınıfları:** Özel eğitime ihtiyacı olan ve ayrı bir sınıfta eğitim almaları uygun bulunan bireylerin, yetersizliği olmayan akranları ile bir arada eğitim görmeleri amacıyla her tür ve kademedeki resmî ve özel okul ve kurumlarda, özel eğitim hizmetleri kurulunun önerisi doğrultusunda millî eğitim müdürlükleri tarafından açılan özel eğitim sınıflarıdır.

**Özel Eğitime İhtiyacı Olan Bireyler (Özel Eğitim Gerektiren Birey):**Çeşitli nedenlerle, bireysel özellikleri ve eğitim yeterlilikleri açısından akranlarından beklenen düzeyden anlamlı farklılık gösteren bireyi ifade eder.

**Özel Politika veya Uygulama Gerektiren Gruplar (Dezavantajlı Gruplar):** Diğer gruplara göre eğitiminde ve istihdamında daha fazla güçlük çekilen kadınlar, gençler, uzun süreli işsizler, engelliler gibi bireylerin oluşturduğu grupları ifade eder.

**Özel Yetenekli Bireyler:** Zeka, yaratıcılık, sanat, liderlik kapasitesi, motivasyon ve özel akademik alanlarda yaşlarına göre daha yüksek düzeyde performans gösteren bireyi ifade eder.

**Stratejik Yönetim:** Stratejik yönetim bir organizasyonun hedeflerine ulaşabilmesi için doğru stratejiler geliştirmesini, bu stratejileri etkin bir şekilde uygulamasını ve sonuçlarını değerlendirerek hedefine doğru gidip gitmediğini belirlemesini sağlayan yönetim sürecidir.

**Üstün Yetenekli Bireyler:** Zekâ, yaratıcılık, sanat, liderlik kapasitesi veya özel akademik alanlarda yaşlarına göre yüksek düzeyde performans gösterdiği uzmanlar tarafından belirlenen çocuk/öğrencilerdir.

**Yaygın Eğitim:** Örgün eğitim sistemine hiç girmemiş ya da örgün eğitim sisteminin herhangi bir kademesinde bulunan veya bu kademedен ayrılmış ya da bitirmiş bireylere; ilgi, istek ve yetenekleri doğrultusunda ekonomik, toplumsal ve kültürel gelişmelerini sağlayıcı nitelikte çeşitli süre ve düzeylerde hayat boyu yapılan eğitim, öğretim, üretim, rehberlik ve uygulama etkinliklerinin bütünüdür.

**Yönelme/Yönlendirme:** Öğrencilerin, ilgi, istek, yetenek ve kişilik özelliklerini dikkate alarak; olumlu bir benlik kavramı geliştirebilmelerine, seçeneklerden haberdar olmalarına, potansiyellerinin farkında olarak onu geliştirmeye çalışmalarına, bu doğrultuda kararlar alabilmelerine, aldıkları kararların sonuçlarını görebilmelerine ve sorumluluğunu almalarına yönelik bilimsel hizmetlerin düzenli ve sürekli bir biçimde verilmesidir.

**Zorunlu Eğitim:**Dört yıl süreli ve zorunlu ilköğretim ile dört yıl süreli, zorunlu ve farklı programlar arasında tercihe imkân veren ortaokullar ve imam-hatip ortaokullarından oluşan ilköğretim ile ilköğretime dayalı, dört yıllık zorunlu, örgün veya yaygın öğrenim veren genel, mesleki ve teknik öğretim kademelerinden oluşan eğitim sürecini ifade eder.



# I. BÖLÜM: HAZIRLAMA SÜRECİ



## GİRİŞ

Toplumsal, siyasal, ekonomik ve teknolojik alanlarda meydana gelen değişimler tüm kurumları olduğu gibi eğitim kurumlarını da çok yönlü olarak etkilemektedir. Bu anlamda, eğitim ve eğitim kurumlarında yeni yaklaşımlar ve uygulamaların yaşama geçirilmesi, bir zorunluluk olarak ortaya çıkmaktadır.

Eğitim kurumlarının kendilerinden beklenen işlevleri yerine getirebilmeleri, iyi bir planlamaya ve bu planın etkin bir şekilde uygulanmasına bağlıdır. Bir olgu olarak değişme, tüm kurumlarda olduğu gibi eğitim kurumlarında da; amaç, yapı ve davranış gibi özelliklerin uzun dönemde etkisiz hâle gelmesine ve çevreye uyumunda güçlüklerle karşılaşmasına yol açmaktadır. Bu nedenle, eğitim kurumlarının özellikle okulların gelişmeleri, çevreye uyum sağlamaları ve çevreyi değişime hazırlayabilmeleri; yenilik yapmalarını, açık ve dışa dönük stratejiler geliştirmelerini zorunlu hâle getirmektedir.

Dünyadaki gelişmeler kamu yönetiminde kapsamlı bir yeniden yapılanma ihtiyacını ortaya çıkarmıştır. Bu çerçevede, toplumun taleplerine karşı duyarlı, katılımcılığa önem veren, hedef ve önceliklerini netleştirmiş, hesap veren, şeffaf ve etkin bir kamu yapılanmasının gereği olarak “Stratejik Yönetim” yaklaşımı benimsenmiştir.

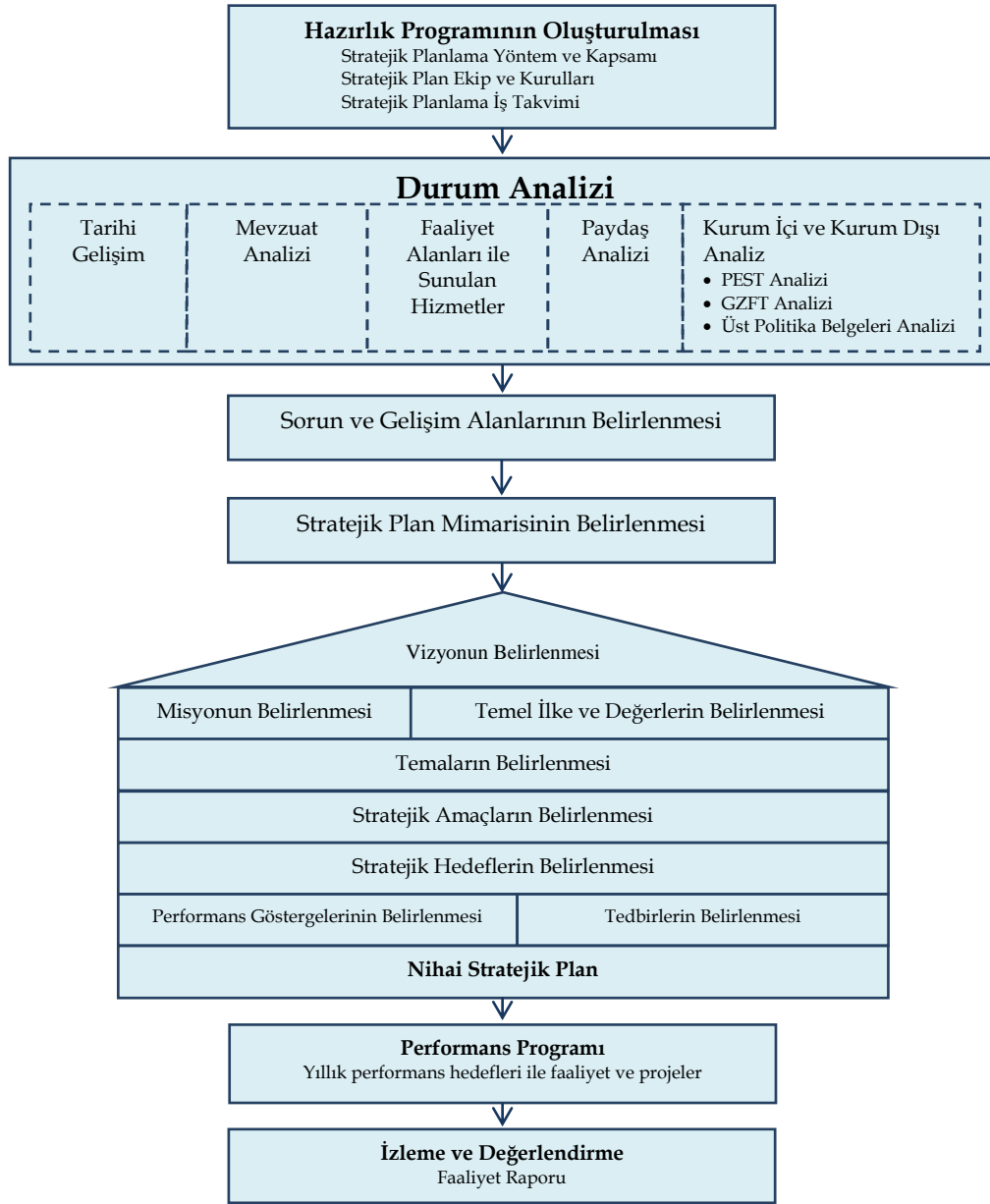
Ülkemizin kalkınmasında çok önemli olan eğitim kurumlarının plansız, projesiz ve hedefsiz olarak çağın ihtiyaçlarını karşılayabilecek hizmet üretmesi düşünülemez. İleri demokrasi, çeşitlenen talepler, yükselen kalite beklentileri nedenleri ile eğitim; toplumun, ebeveynlerin, merkezi ve yerel otoritelerin maddi ve manevi desteklerine eskisinden daha fazla ihtiyaç duymaktadır.

Eğitime öteden beri çok önem veren, yeniliklere açık olan, bağlı kurum ve kuruluşlara her alanda destek veren, örnek, lider ve model bir kurum olan Kadıköy İlçe Millî Eğitim Müdürlüğümüz Strateji Planlama Süreci’ni başlatarak 2015-2019 Strateji Planı’nı hazırlamıştır.

## STRATEJİK PLANIN HAZIRLANMA SÜRECİ

Müdürlüğümüzde MEB Strateji Geliştirme Başkanlığının 66968699/602.04/2498734 sayılı ve 16.09.2013 tarihli yazısı ve MEB Strateji Geliştirme Başkanlığının 2013/26 no'lu genelgesi doğrultusunda 2015-2019 stratejik plan hazırlama süreci başlatılmıştır.

Kadıköy İlçe Millî Eğitim Müdürlüğü 2015-2019 Stratejik Planının hazırlanmasında Kalkınma Bakanlığı tarafından yayınlanan Kamu İdareleri İçin Stratejik Planlama Kılavuzu temel alınmış ve aşağıdaki model benimsenmiştir.



Şekil 1: Kadıköy İlçe Millî Eğitim Müdürlüğü Stratejik Planlama Modeli

Müdürlüğünün 2015-2019 dönemi stratejik planının hazırlanması sürecinin temel aşamaları şunlardır: Kurul ve ekiplerin oluşturulması, çalışma takviminin hazırlanması, uygulanacak yöntemlerin ve yapılacak çalışmaların belirlenmesi.

Kadıköy İlçe Millî Eğitim Müdürlüğü 2015–2019 Stratejik Plan Üst Kurulu: İlçe Millî Eğitim Müdürü, İlçe Millî Eğitim Şube Müdürü, okul müdürleri (3) olmak üzere toplam 5 üyeden oluşmuştur.

Stratejik Plan Üst Kurulu tarafından durum analizi raporu incelenmiş ve üst kurulun durum analizi ile ilgili görüş ve önerileri doğrultusunda düzenlemeler yapılmıştır. Kurumun taslak olarak hazırlanan misyon, vizyon, temel ilke ve değerleri ile ilgili çalışma da üst kurulun görüşüne sunulmuş ve kuruma ait misyon, vizyon, temel ilke ve değerler üst kurulun değerlendirmesi sonucunda belirlenmiştir. Stratejik Plan Üst Kurulu müdürlüğümüze ait 2015-2019 stratejik planın taslak metnini inceleyerek değerlendirmiş, taslak planla ilgili görüş ve önerilerini stratejik plan hazırlama ve koordinasyon ekibine iletmiştir.

MEB 2013/26 nolu genelge kapsamında öncelikle Kadıköy İlçe Millî Eğitim Müdürlüğü Stratejik Plan Hazırlama ve Koordinasyon Ekibi oluşturulmuş, okul ve kurumlarda da (İlçe Stratejik Plan Hazırlama ve Koordinasyon Ekibi koordinasyonu ile) stratejik plan ekipleri oluşturulmuştur.

### STRATEJİK PLAN HAZIRLAMA EKİBİ

**Tablo 2: Kadıköy İlçe Millî Eğitim Müdürlüğü 2015-2019 Stratejik Plan Hazırlama Ekibi**

<b>1- Erdoğan AKKAYA</b>	Ahmet Sani Gezici Meslek ve Teknik Anadolu Lisesi Müdürü	Başkan
<b>2- Cihan BİNGÖL</b>	Bostancı Halk Eğitim Merkezi Müdürü	Üye
<b>3- Önder EVCÜMAN</b>	Cenap Şehabettin İlkokulu Müdürü	Üye
<b>4- Nursel OKTAY</b>	Kalamış Şehit Murat Özyalçın İlkokulu Müdür Yardımcısı	Üye
<b>5- Ahmet LEVENT</b>	Kadıköy Anadolu Lisesi Müdür Yardımcısı	Üye
<b>6. Vedat ŞAHİN</b>	Çiftelhavuzlar Ortaokulu Müdür Yardımcısı	Üye
<b>7- Meryem UÇAR</b>	Kadıköy İlçe MEM Strateji Geliştirme Bölüm Şefi	Üye

MEB 2015-2019 Stratejik Planı Hazırlık Programı çerçevesinde 16.12.2013 tarihinde İlçe MEM Stratejik Plan ekibinin oluşturulmasıyla süreç başlatılmıştır. Kadıköy İlçe Millî Eğitim Müdürlüğü olarak “Stratejik plan hazırlık süreci” beş aşamalı olarak yürütülmektedir. Bu aşamalar:



Hazırlık Dönemi Çalışmaları ve Hazırlık Programı, Durum Analizi, Geleceğe Yönelim, Maliyetlendirme, İzleme ve Değerlendirme aşamalarından oluşmaktadır.

Kadıköy İlçe Millî Eğitim Müdürlüğü Stratejik Plan Hazırlama Ekibi, müdürlüğümüze ait stratejik plan çalışmalarının yanında okul ve kurumların stratejik planlarının hazırlanma sürecine de rehberlik etmiştir.

**İl MEM Stratejik Plan Ekibi Üyeleri** tarafından, 10-14 Şubat 2014 tarihleri arasında Ataşehir Zübeyde Hanım Hizmet içi Eğitim Enstitüsü salonunda düzenlenen eğitimde: İlçe Millî Eğitim Müdürlüğü Stratejik Plan Hazırlama Ekibi toplam 30 saatlik beş gün süren Stratejik Plan Hazırlama Semineri verildi.

Alınan eğitimler sonrasında Mart 2014'te ilçemizde yapılan planlamayla Okul/Kurum Stratejik Plan Hazırlama Ekiplerine toplam 18 saatlik üç gün süren Stratejik Plan Hazırlama Semineri verildi.

İl Millî Eğitim Müdürümüzün talimatıyla il düzeyinde takip edilen projeler, performans göstergelerinin takibi ve okul/ kurumların hazırladıkları **Stratejik Plan Çalışmalarının Dijital Ortamda Takibini** sağlamak için “**istmem.com**” adıyla kurulan sitenin tanıtımı yapıldı. Okul ve kurumlara 16 Nisan 2014 tarihinde; kullanıcı adları/şifre teslimleri yapılarak siteyi nasıl kullanacakları hakkında bilgilendirmelerde bulunuldu. Okul ve kurumlara 30.04.2014 tarihine kadar mevcut analiz çalışmalarını yaparak siteye girmeleri istendi.

Kadıköy İlçe MEM stratejik plan ekibi üyeleri bünyelerinde yer alan okul ve kurumlara ait Stratejik Planları ilgili site üzerinden inceleyerek değerlendirdiler. Yapılan değerlendirmeler neticesinde: İlçe MEM **Stratejik Plan Ekibi Üyeleri** bünyelerinde yer alan okul ve kurumları sistem üzerinden değerlendirerek eksik ve hatalı görülen hususları düzeltmeleri için bilgilendirmelerde bulundu.

Nisan 2014 tarihinde Kadıköy İlçe Millî Eğitim Müdürlüğümüzde görev yapan şeflerle bir günlük **Stratejik Plan Hazırlama Çalıştayı** yapıldı.

Mayıs 2014 tarihinde, Durum Analizi çalışmalarının tamamlanmasını takiben İl MEM tarafından gerçekleştirilen **Stratejik Plan Çalıştayına** 3 üyenin katılımı sağlandı. Çalıştayda 2015-2019 yılı plan çalışmaları ile ilgili yapılanlar (**Hazırlık Dönemi Çalışmaları ve Hazırlık Programı, Durum Analizi Aşaması**) gözden geçirildi. Eksik görülen hususlarla bilgi alındı, “**istmem.com**” adlı site ile ilgili yaşanan zorluklarla ilgili bilgi alışverişinde bulunuldu.

**İl MEM Stratejik Plan Ekibi Üyeleri** tarafından, Geleceğe Yönelim Aşaması çalışmaları kapsamında İlçemiz Stratejik Plan Hazırlama Ekibi üyelerine sunum yöntemiyle bilgilendirmeler yapıldı.

İlçe MEM bünyesinde yer alan tüm bölümlerin geleceğe yönelim çalışmaları ile ilgili stratejik plan hazırlıkları kapsamında oluşturulan Misyon-Vizyon ve Temel değerler hakkında bölümlerin görüş ve önerileri alınmıştır. Gerçekleştirilen toplantılarda İç ve Dış Paydaş Anketi stratejik plan hazırlama ekibi tarafından tasnif edilerek değerlendirilmiştir.

İl MEM tarafından İstanbul Lisesi konferans salonunda 15 Ekim 2014 tarihinde yapılan toplantıda Millî Eğitim Bakanlığı Strateji Geliştirme Daire Başkanlığı tarafından yenilenen temel yapıdaki üç tema hakkında (Eğitim-Öğretime Erişimin Artırılması, Eğitim-Öğretimde Kalitenin Artırılması, Kurumsal Kapasitenin Artırılması) bilgi alınmıştır.

**İlçe MEM Stratejik Plan Ekibi** 21 Ekim 2014 tarihinde Kaymakamlık oluruyla yenilenerek görevine başlamıştır. 5 Kasım 2014 tarihinde üst kurul ve plan hazırlama ekibiyle ilk toplantı yapılmıştır.

İl MEM Stratejik Plan Ekibi Üyeleri tarafından İlçe SP Hazırlama Ekibimize 11 Kasım 2014 tarihinde temel yapı ve Bakanlığın Stratejik plan sürecine yönelik değiştirdiği plan hazırlama takvimi hakkında bilgilendirmeler yapılmış olup çalışmalarımıza rehberlik edilmiştir.

Stratejik plan hazırlık çalışmalarının amaç ve hedef oluşturma sürecinde her bir temaya ait bir stratejik amaç, amaçlara ulaşmak için stratejik hedefler konulmuş, daha sonra da hedeflere ulaşmak için de performans göstergeleri belirlenmiştir. Belirlenen Stratejik hedeflere ulaşmak için her bir hedef için ayrı ayrı GZFT ve TOWS analizleri yapılmak suretiyle stratejiler belirlenmiştir. Ayrıca her bir hedefin durum analizleri yapılmak suretiyle 2015-2019 yılları performans hedefleri belirlenmiştir.



# II. BÖLÜM: DURUM ANALİZİ

*“Ne kazandığın başarılarında takılı kal ne de hatalarında ısrar et. Bunların yerine yeniden başla; şimdinin her değerli anında yeniden başla. “*

*N. DONALD WALSCH*

## A. TARİHİ GELİŞİM

Kadıköy'ün eğitim tarihçesi çok eskilere dayanmaktadır. Osmanlı döneminde kurulan çok sayıda örnek okulun önde gelenleri Kadıköy'dedir. Bu dönem okullarının bazılarında günümüzde de eğitim-öğretime devam edilmektedir.

Kadıköy'ün kuruluş tarihi İstanbul'dan daha eskiye gittiği için, Kadıköy gerek okulları gerekse eğitim birikimi ve tecrübesi bağlamında İstanbul ve hatta Türkiye'nin en önde gelen ilçesidir.



Osmanlı Dönemi ve Cumhuriyet sonrasında Türk eğitim tarihinin yazılmasına önemli katkılar sağlayan okullar bugünkü; Moda, Kızıltoprak, Bostancı semtlerinde kurulmuş ve bu okulların birçoğu eğitim-öğretime hâlâ devam etmektedir.

- İbrahim Öktem İlkokulu 1885
- İstanbul Anadolu Lisesi - 1900
- Turhan ve Mediha Tansel İlkokulu - 1905
- Osmangazi İlkokulu - 1914
- Erenköy Kız Anadolu Lisesi 1.Binası - 1911
- Zühtüpaşa İlkokulu ve Ortaokulu - 1915
- Moda İlkokulu - 1916
- İkbaliye İlkokulu - 1933
- Kemal Atatürk Anadolu Lisesi - 1935
- Özel Saint Joseph Fransız Lisesi - 1870
- Özel Aramyan-Uncuyan Ermeni İlkokulu ve Ortaokulu - 1873
- Erenköy İlkokulu - 1926
- Kadıköy Anadolu Lisesi - 1955
- Bostancı Halk Eğitim Merkezi - 1778
- İstanbul Kadıköy Lisesi

Okullarımızın kuruluş tarihleri aynı zamanda ilçemizin eğitim geçmişini de yansıtır. Şu anda eğitim ve öğretime devam eden on okulumuz Cumhuriyet öncesi dönemde, diğerleri ise Cumhuriyet döneminde kurulmuştur.

İlçemizde;

- 1923-1930 yılı arası 6 okul açılmıştır,
- 1930-1950 arası 2 okulaçılmıştır,
- 1950-1990 arası ise 81 resmi-özel okul açılmıştır,
- 1990-2000 arası 27 resmi-özel okul açılmıştır,
- 2000-2010 arası 52 resmi-özel okul açılmıştır
- 2010-2014 arası 41 resmi-özel okul açılmıştır.



**2014- 2015 Eğitim-Öğretim Yılı itibariyle;**

■ Resmi+Özel Örgün Eğitim Okul Sayısı	: 261
■ Resmi+Özel Örgün Eğitim Öğrenci Sayısı	: 60.934
■ Resmi+Özel Örgün Eğitim Öğretmen Sayısı	: 3459
■ Resmi+Özel Örgün Eğitim Derslik Sayısı	: 2.793
■ Yaygın Eğitim Kurum Sayısı	: 5
■ Yaygın Eğitim Kurs Sayısı	: 946
■ Yaygın Eğitim Öğretmen Sayısı	: 148

Kadıköy İlçe Millî Eğitim Müdürlüğü “Bölge Yönetim Merkezi” iken, 1985 yılından sonra Bakanlığımızın İlçe Millî Eğitim Müdürlüklerini ihdas etmesinden sonra İlçe Millî Eğitim Müdürlüğüne dönüşmüştür. Kaymakamlık binasında hizmete başlayan müdürlüğümüz daha sonra halen hizmet verilen Bahariyedeki binasına taşınmıştır. 17 Ağustos depreminde bina zarar görmesi nedeniyle boşaltılmış ve güçlendirmeye alınmıştır. Bu süreç içerisinde İçerenköy Mahallesiindeki Nuri Cingilloğlu Lisesinde hizmet verilmiştir. 2003–2004 eğitim-öğretim yılında devletin imkânları ve hayırsever Bilgin ÖZKAYNAK’ın katkıları ile esas hizmet binasının inşaatı tamamlanmış ve hizmet vermeye devam edilmektedir. 2007–2008 eğitim-öğretim yılında ilçemize bağlı bazı okul ve kurumlar yeni kurulan Ataşehir ilçesine aktarılmıştır.





## B. YASAL YÜKÜMLÜLÜKLER VE MEVZUAT ANALİZİ

Kadıköy İlçe Millî Eğitim Müdürlüğü, Türkiye Cumhuriyeti Devleti yapısı içinde Millî Eğitim Bakanlığının taşra teşkilatında yer alan bir kurumdur. Anayasa doğrultusunda oluşturulmuş bir yapıya sahip, Millî Eğitim Bakanlığının taşra teşkilatındaki görevlerin yürütülmesi, devletin politikalarının valilik ve kaymakamlık makamına bağlı olarak gerçekleştirilmesi müdürlüğümüzün sorumlulukları arasındadır. Bu anlamda, taşra teşkilatında devletin ve hükümet ile bakanlıkların temsilcisi konumunda bulunan kaymakamlık makamına karşı müdürlüğümüz birinci derecede sorumludur. Millî Eğitim Bakanlığının devlet adına üstlendiği sorumluluğun yerine getirilmesi, Kanun, Kanun Hükmünde Kararname, Tüzük, Yönetmelik, Yönerge, Genelge ve Emirler doğrultusunda Millî Eğitim temel ilkeleri çerçevesinde kendisine bağlı birimleri izlemek, değerlendirmek ve geliştirme yönüyle sorumlulukları Millî Eğitim Bakanlığı İl ve İlçe Millî Eğitim Müdürlükleri Yönetmeliği'nde tanımlanmıştır.

İlçe Millî Eğitim Müdürlüklerinin görev, yetki ve sorumluluklarını düzenleyen çok sayıda kanun ve yönetmelik bulunmaktadır. Bunlar içerisinde özellikle 24 Haziran 1973 tarihli ve 14574 sayılı Resmi Gazete'de yayınlanan 1739 sayılı Millî Eğitim Temel Kanunu, 24 Aralık 2003 tarihli ve 25326 sayılı Resmi Gazete'de yayınlanan 5018 sayılı Kamu Mali Yönetimi ve Kontrol Kanunu, 14 Eylül 2011 tarihli ve 28054 sayılı Resmi Gazete'de yayınlanan 652 sayılı Millî Eğitim Bakanlığının Teşkilat ve Görevleri Hakkında Kanun Hükmünde Kararname ve 18 Kasım 2012 tarihli ve 28471 sayılı Resmi Gazetede yayınlanan Millî Eğitim Bakanlığı İl ve İlçe Millî Eğitim Müdürlükleri Yönetmeliği önem arz etmekte ve müdürlüğümüz bu kanun ve yönetmelikler doğrultusunda hizmet vermeye devam etmektedir.

Kadıköy İlçe Millî Eğitim Müdürlüğü hizmetlerini, Türkiye Cumhuriyeti Anayasasının 24. 42. ve 62. maddeleri ile aşağıda belirtilen kanun, kanun hükmünde kararname ve yönetmelikler yoluyla gerçekleştirmektedir.

## C. FAALİYET ALANLARI, ÜRÜN VE HİZMETLER

Kadıköy İlçe Millî Eğitim Müdürlüğü faaliyet alanları ve sunmuş olduğu hizmetler aşağıdaki şekilde belirlenmiştir;

**Tablo 3: Faaliyet Alanları Ürün ve Hizmetler**

EĞİTİM ÖĞRETİM HİZMETLERİ	
<b>Temel Eğitim Hizmetleri</b>	<ol style="list-style-type: none"><li>1. İlköğretim öğrencilerinin maddi yönden desteklenmesinin koordine edilmesi</li><li>2. Yurtlar ve Burslar ile ilgili işlemler</li><li>3. E-Okul iş ve işlemleri</li><li>4. Sağlık Hizmetleri iş ve işlemleri</li><li>5. Okul Öncesi ve Temel Eğitim 1. Sınıf ile 5. Sınıfa başlayacak olan öğrencilerin kayıt alanlarını belirleme.</li><li>6. İlköğretim kurumları kayıt-nakil ve denklik iş ve işlemleri</li><li>7. Okul öncesi eğitimi yaygınlaştıracak ve geliştirecek çalışmalar</li><li>8. İlköğretim kurumları öğrenci devam-devamsızlık takibi</li><li>9. İlçe Öğrenci Davranışlarını Değerlendirme kurulunun oluşturması</li><li>10. Çocuk kulübü işlemleri</li><li>11. Belletici öğretmen görevlendirmesi</li><li>12. İlçe öğrenci meclisi işlemleri</li><li>13. Öğretmenlerin mesleki çalışmaları</li><li>14. İlçe Zümre Başkanları Kurul faaliyetleri</li><li>15. İl-ilçe, ulusal ve uluslararası yarışma ve projeler ile ilgili iş ve işlemler</li><li>16. Beden Eğitimi, İzcilik, Müzik ve Halk Oyunları Çalışmaları İş ve İşlemleri</li><li>17. Gösteriler, Konferans ve Paneller ile ilgili iş ve işlemler</li><li>18. Tiyatro Çalışmaları</li><li>19. Sergi ve kermes ile ilgili iş ve işlemler</li><li>20. Ulusal ve Resmî Bayramlarda ile anma günlerinde Yapılacak Törenler le ilgili işlemler</li><li>21. Belirli gün ve haftalarla ilgili faaliyetler</li><li>22. Gezilerle ilgili işlemler</li><li>23. Temel eğitime yönelik ortak özel hizmetler</li></ol>

<b>Orta Öğretim Hizmetleri</b>	<ol style="list-style-type: none"><li>1. Yabancı uyruklu öğrencilerin ve yurt dışından gelen T.C. Uyruklu öğrencilerin kayıt ve nakil yazışmaları</li><li>2. Kültürel Değişim programı kapsamındaki öğrencilerin kayıt ve nakil yazışmaları</li><li>3. Öğrenci Yerleştirme-Nakil Komisyonu Oluşturulması,</li><li>4. Ortaöğretim kurumları arasında nakil ve geçiş işlemlerinin yürütülmesi</li><li>5. Kontenjan Belirlemelerinin e-okul üzerinden takibi</li><li>6. Mezun öğrencilerle ilgili ÖSYM yazışmalarını yapmak</li><li>7. Ortaöğretim Kurumları Diploma işlemlerini yürütmek</li><li>8. Belletici Öğretmen Görevlendirilmesi</li><li>9. İlçe Zümre Başkanları Kurullarının oluşturulması</li><li>10. İlçe Öğrenci Disiplin Kurulunun Kurulması</li><li>11. Ortaöğretim Kurumlarının açılması kapatılması ve ad verilme teklifleri</li><li>12. Eğitim Bölgeleri belirlenmesi</li><li>13. Yarışmalarla ilgili iş ve işlemler</li><li>14. Beden Eğitimi, İzcilik, Müzik ve Halk Oyunları Çalışmaları İş ve İşlemleri</li><li>15. Gösteriler, Konferans ve Paneller ile ilgili iş ve işlemler</li><li>16. Tiyatro Çalışmaları</li><li>17. Sergi ve kermes ile ilgili iş ve işlemler</li><li>18. Törenlerle ilgili Esaslarda bulunan iş ve işlemlerin koordinesi</li><li>19. Milli Bayramlar ve Yerel Kurtuluş Günleri Anma günlerinin iş ve işlemleri</li><li>20. Belirli Gün ve Haftaların Kutlama Günleri iş ve işlemleri</li><li>21. Gezilerle ilgili onayları vermek</li><li>22. Yükseköğretimle ilgili Bakanlıkça verilen görevleri yerine getirmek,</li><li>23. Yükseköğretime giriş sınavları konusunda ilgili kurum ve kuruluşlarla işbirliği yapmak.</li><li>24. Eğitim Öğretim iş ve işlemleri</li><li>25. Yurtlar ve Burslar ile ilgili işlemler</li><li>26. E-Okul iş ve işlemleri</li><li>27. Denklik iş ve işlemleri</li><li>28. Kültürel iş ve işlemler</li><li>29. Sağlık Hizmetleri iş ve işlemleri(izinler hariç)</li><li>30. Sportif faaliyetler, yarışmalar ve izcilik iş ve işlemleri</li><li>31. Bayramlar ve Törenler ile ilgili iş ve işlemler</li></ol>
<b>Mesleki ve Teknik Eğitim Hizmetleri</b>	<ol style="list-style-type: none"><li>1) Mesleki ve teknik eğitim-istihdam ilişkisini yerelde sağlamak ve geliştirmek,</li><li>2) 5.6.1986 tarihli ve 3308 sayılı Mesleki Eğitim Kanunu kapsamında çıraklık eğitimi ile ilgili iş ve işlemleri yapmak,</li><li>3) Meslekî ve teknik eğitimin yerel ihtiyaçlara uygunluğunu sağlamak</li><li>4) Eğitim Öğretim iş ve işlemleri</li><li>5) Yurtlar ve Burslar ile ilgili işlemler</li><li>6) E-Okul iş ve işlemleri</li><li>7) Denklik iş ve işlemleri</li><li>8) Kültürel iş ve işlemler</li><li>9) Sağlık Hizmetleri iş ve işlemleri(izinler hariç)</li><li>10) Sportif faaliyetler, yarışmalar ve izcilik iş ve işlemleri</li><li>11) Bayramlar ve Törenler ile ilgili iş ve işlemler</li></ol>



<b>Din Öğretimi Hizmetleri</b>	<ol style="list-style-type: none"> <li>1) Din kültürü ve ahlak bilgisi eğitim programlarının uygulanmasını sağlamak,</li> <li>2) Seçmeli din eğitimi derslerini takip etmek, uygulanmasını gözetmek,</li> <li>3) Din eğitiminde kullanılan ders kitabı ve materyallerin teminini koordine etmek.</li> <li>4) Eğitim Öğretim iş ve işlemleri</li> <li>5) Yurtlar ve Burslar ile ilgili işlemler</li> <li>6) E-Okul iş ve işlemleri</li> <li>7) Denklik iş ve işlemleri</li> <li>8) Kültürel iş ve işlemler</li> <li>9) Sağlık Hizmetleri iş ve işlemleri(izinler hariç)</li> <li>10) Sportif faaliyetler, yarışmalar ve izcilik iş ve işlemleri</li> <li>11) Bayramlar ve Törenler ile ilgili iş ve işlemler</li> </ol>
<b>Strateji Geliştirme Hizmetleri</b>	<ol style="list-style-type: none"> <li>1) İl/ilçe düzeyinde iş takvimini hazırlamak,</li> <li>2) İl/ilçe stratejik planlarını hazırlamak, geliştirmek ve uygulanmasını sağlamak,</li> <li>3) Hükümet programlarına dayalı eylem planı ile ilgili işleri yürütmek,</li> <li>4) Kalkınma planları ve yılı programları ile ilgili işlemleri yürütmek,</li> <li>5) Faaliyetlerin stratejik plan, bütçe ve performans programına uygunluğunu sağlamak,</li> <li>6) Hizmetlerin etkililiği ile vatandaş ve çalışan memnuniyetine ilişkin çalışmalar yapmak,</li> <li>7) Bütçe ile ilgili iş ve işlemleri yürütmek,</li> <li>8) Ayrıntılı harcama programını hazırlamak,</li> <li>9) Nakit ödemelerin planlamasını yapmak, ödemeleri izlemek,</li> <li>10) Malî durum ve beklentiler raporunu hazırlamak,</li> <li>11) Kamu zararı ile ilgili iş ve işlemleri yürütmek,</li> <li>12) Yatırımlarla ilgili ihtiyaç analizlerini yapmak, verileri hazırlamak,</li> <li>13) Performans programıyla ilgili iş ve işlemleri yürütmek,</li> <li>14) Okul aile birlikleri ile ilgili iş ve işlemleri yürütmek,</li> <li>15) Eğitim kurumu bina veya eklentileri ile derslik ihtiyaçlarını tespit etmek,</li> <li>16) İstatistikî verileri ilgili birimlerle işbirliği içinde ulusal ve uluslararası standartlara uygun ve eksiksiz toplamak, güncelleştirmek, analiz etmek ve yayınlamak,</li> <li>17) Eğitim kurumları, yönetici, öğretmen ve çalışanlar için belirlenen performans ölçütlerinin uygulanmasını izlemek, yerel ihtiyaçlara göre performans ölçütleri geliştirmek ve uygulamak,</li> <li>18) İlgili birimlerle koordinasyon sağlayarak vatandaş odaklı yönetimin oluşturulması, idarenin geliştirilmesi, yönetim kalitesinin artırılması, hizmet standartlarının belirlenmesi, iş ve karar süreçlerinin oluşturulması ile bürokrasi ve kırtasiyeciliğin azaltılmasına ilişkin araştırma geliştirme faaliyetleri yürütmek,</li> <li>19) Eğitime ilişkin araştırma, geliştirme, stratejik planlama ve kalite geliştirme faaliyetleri yürütmek,</li> <li>20) Eğitime ilişkin projeler hazırlamak, uygulamak,</li> <li>21) İlçe millî eğitim müdürlükleri ile eğitim kurumlarının proje hazırlama ve yürütme kapasitesini geliştirici çalışmalar yapmak,</li> <li>22) Araştırma ve uygulama projelerinde finansal ve malî yönetimi izlemek, raporlamak.</li> <li>23) Brifing dosyasının hazırlanması iş ve işlemleri</li> </ol>

## İNSAN KAYNAKLARI HİZMETLERİ

### Özel Kalem Bölümü

1. Müdürlüğümüz birimleri arasında koordinasyonu sağlamak
2. Başarı, Üstün Başarı ve Ödül uygulamaları ile ilgili iş ve işlemleri yapmak
3. BİMER-Alo 147 ve vb. başvurular ile ilgili iş ve işlemleri yürütmek
4. Güvenlik soruşturması ve arşiv araştırması işlemlerini yürütmek
5. İlçe Millî Eğitim Müdürü ve Şube Müdürlerinin Atama ve Yer Değiştirme ve izin işlemleri

### Yönetici Personel Atama Bölümü

1. Yöneticilerin ve diğer personelin atama, yer değiştirme vb. iş ve işlemlerini yapmak
2. Okulların Okul Aile Birliği kanalıyla personel görevlendirme iş ve işlemlerini yürütmek
3. Okulların personel ihtiyacının karşılanması konusunda gerekli planlama ve işlemleri yapmak
4. Yönetici Atamalarıyla ilgili okul ve kurum tiplerinin belirlenmesi

### Özlük-Sicil-Pasaport Ve Kadro Terfi Bölümü

1. Özlük ve Emeklilik işlemlerini yürütmek
2. Yönetici, Öğretmen ve diğer personelin kadro ve terfi işlemlerini yürütmek
3. Yönetici, öğretmen ve diğer personelin SGK' ya ait HİTAP Programı ile ilgili işlemleri yapmak
4. Yönetici, Öğretmen ve diğer personelin SGK ile ilgili iş ve işlemlerini yürütmek
5. Yöneticilerin, öğretmenlerin ve diğer personelin askerlik vb. işlemlerini yapmak
6. Pasaport, yurtdışı iş ve işlemlerini yürütmek
7. Sendika ve konfederasyonların il/ilçe temsilcileriyle iletişim sağlamak
8. 25.06.2001 tarihli ve 4688 sayılı Kamu Görevlileri sendikaları kanunu kapsamındaki görevlerini yürütmek
9. İlçe Özlük dosyalarının muhafazasını sağlamak
10. Yönetici öğretmen ve diğer personelin izin işlemlerini yürütmek

### Atama Bölümü

1. Öğretmenlerin atama, yer değiştirme, Alan değişikliği vb. iş ve işlemlerini yürütmek
2. İlçemizde öğretmen açığı bulunan okulların öğretmen ihtiyacının karşılanması ile ilgili iş ve işlemler (kadrolu veya dışardan ücretli öğretmen görevlendirme işlemleri)
3. İnsan Kaynakları ile ilgili kısa, orta ve uzun vadeli planlamalar yapmak
4. Norm kadro iş ve işlemlerini yürütmek
5. Bakanlığımızca Yurtdışında görevlendirilen öğretmenlerle ilgili iş ve işlemler

### Hizmetçi Eğitim Bölümü

1. Yöneticilik formasyonunun gelişmesini sağlayıcı faaliyetler yürütmek
2. Personelin eğitimlerine ilişkin iş ve işlemleri yapmak,
3. Aday öğretmenlerin uyum ve adaylık eğitimi programlarını uygulamak,
4. Öğretmen yeterliliği ve iş başarımı düzeyini iyileştirici hizmet içi eğitimler yapmak,
5. Öğretmen yeterliliklerine ilişkin Bakanlığa geri bildirim ve önerilerde bulunmak,
6. Öğretmenlerin hizmet içi eğitimlerine yönelik ulusal ve uluslararası gelişmeleri izlemek,
7. Öğretmenlerin meslekî gelişimiyle ilgili araştırma ve projeler yapmak ve uygulamak,
8. Öğretmenlerin meslekî gelişimine yönelik yerel düzeyde etkinlikler düzenlemek,

## HUKUK HİZMETLERİ

- 1) Malî, hukukî ve fikrî haklar konusundaki uyuşmazlıklara ilişkin iş ve işlemleri yürütmek,
- 2) Adlî ve idarî davalar ile tahkim yargılaması ve icra işlemlerinde Valiliği veya Kaymakamlığı temsil etmek,
- 3) Dava ve icra işlemlerini yürütmek, anlaşmazlıkları önleyici hukuki tedbirleri almak,
- 4) Hizmet satın alma yoluyla yaptırılan dava ve icra takiplerini izlemek ve denetlemek,
- 5) Soruşturma ve inceleme raporlarına ilişkin iş ve işlemleri yürütmek,
- 6) Disiplin kuruluna girecek dosyaların iş ve işlemlerini yapmak,
- 7) Adlî ve idarî makamlardan gelen ön inceleme iş ve işlemlerini yürütmek,
- 8) İdarî, adlî ve icra davalarıyla ilgili yazışmaları yapmak,
- 9) İdarî ve adlî itirazlar ile ilgili iş ve işlemleri yürütmek,
- 10) Mevzuatı takip etmek, uygulanmasını gözetmek,
- 11) Mevzuat ve hukuki konularda birimlere görüş bildirmek.
- 12) İl Eğitim Denetmenleri ile ilgili iş ve işlemleri yapmak

## BİLGİ İŞLEM VE EĞİTİM TEKNOLOJİLERİ HİZMETLERİ

1. Ölçme ve değerlendirme iş ve işlemlerini birimlerle işbirliği içerisinde yürütmek,
2. Sınavların uygulanması ile ilgili organizasyonu yapmak ve sınav güvenliğini sağlamak,
3. Sınav komisyonunun sekretarya hizmetlerini yürütmek,
4. Öğretim programlarını teknik yönden izlemek ve sonuçlarını değerlendirmek,
5. Eğitim faaliyetlerinin iyileştirilmesine yönelik teknik çözümlere ve yerel ihtiyaçlara dayalı uygulama projeleri geliştirmek ve yürütmek,
6. Yenilikçi eğitim ve teknoloji destekli eğitim uygulamaları için yenilikçi çözümler hedefleyen proje ve araştırmalarda birimlere ve resmi ve özel kurumlara ilişkin iş ve işlemleri yürütmek,
7. İlgili birimler ile işbirliği içinde proje ve araştırma sonuçlarının yeni uygulamalara yön vererek sürdürülebilir iş süreçlerine dönüşümünü sağlamak,
8. Eğitim araç ve ortam standartlarının uygunluk testlerine ilişkin iş ve işlemleri yürütmek,
9. Uzaktan eğitim ile ilgili iş ve işlemleri yürütmek,
10. Eğitim bilişim ağını işletmek ve geliştirmek, erişim ve paylaşım yetkilerini yönetmek,
11. Tedarikçilerin eğitim materyalleri ve e-çerik projelerini incelemek ve değerlendirmek,
12. Eğitim teknolojileriyle ilgili bütçe ve yatırım planlamalarını yapmak,
13. Bilişime ilişkin Bakanlık ve diğer birim projelerine ilişkin iş ve işlemleri yürütmek,
14. Kamu bilişim standartlarına uygun çözümler üretmek,
15. Haberleşme, veri ve bilgi güvenliğini sağlamak,
16. Eğitim bilişim ağının kullanımının yaygınlaştırılmasını sağlamak,
17. Bilişim hizmetlerine ve internet sayfalarına ilişkin iş ve işlemleri yürütmek,
18. Elektronik imza ve elektronik belge uygulamalarına ilişkin iş ve işlemleri yürütmek,
19. Bilgi işlem ve otomasyon ihtiyacının karşılanmasına destek sağlamak ve işletimini yapmak,
20. İstatistikî verilerin saklanmasına ilişkin teknik iş ve işlemleri yürütmek,
21. Çağrı sistemleri kurulmasına ve işletilmesine ilişkin iş ve işlemleri yürütmek

### HAYAT BOYU ÖĞRENME HİZMETLERİ

1. Örgün eğitim alamayan bireylerin bilgi ve becerilerini geliştirici tedbirler almak,
2. Hayat boyu öğrenmenin imkân, fırsat, kapsam ve yöntemlerini geliştirmek,
3. Yetişkinlere yönelik yaygın meslekî eğitim verilmesini sağlamak,
4. Öğrenme fırsat ve imkânlarını destekleyici çalışmalar yapmak,
5. Beceri ve hobi kursları ile kültürel faaliyetlerle ilgili iş ve işlemleri yürütmek,
6. Çocuk, genç ve aileler ile ilgili eğitim ve sosyo-kültürel etkinlikler yapmak,
7. Açık öğretim sistemi ile ilgili uygulamaları yürütmek,
8. Edinilen bilgilerin denklığıne ilişkin iş ve işlemleri yürütmek,
9. Mesleki Yeterlilik Kurumuyla ilgili iş ve işlemleri yürütmek

### ÖZEL ÖĞRETİM KURUMLARI HİZMETLERİ

1. Özel öğretim kurumlarıyla ilgili Bakanlık politika ve stratejilerini uygulamak,
2. 8.2.2007 tarihli ve 5580 sayılı Özel Öğretim Kurumları Kanunu kapsamında yer alan kurumların açılış, kapanı
3. Özel öğretim kurumlarındaki öğrencilerin sınav, ücret, burs, diploma, disiplin ve benzeri iş ve işlemlerini
4. Azınlık okulları, yabancı okullar ve milletlerarası okullara ilişkin iş ve işlemleri yürütmek,
5. Özel okulların arsa tahsisi ile teşvik ve vergi muafiyetiyle ilgili iş ve işlemlerini yürütmek,
6. Özel öğretim kurumlarında öğretim materyallerinin kullanımıyla ilgili süreçleri izlemek, değerlendirmek,
7. Öğrencilerin daha fazla başarı sağlamalarına ilişkin faaliyetler yürütmek.
8. Özel Okullarda çalışan personelin onay ve özlük işlemleri

### İNŞAAT VE EMLAK HİZMETLERİ

1. Yapım programları ile ilgili iş ve işlemleri yürütmek,
2. Eğitim kurumu bina veya eklentileri ile derslik ihtiyaçlarını önceliklere göre karşılamak,
3. Onaylanan yapım programlarının ve ek programların uygulanmasına ilişkin iş ve işlemleri yürütmek,
4. Halk katkısı ile yapılacak eğitim yapılarına ilişkin iş ve işlemlere ilişkin iş ve işlemleri yürütmek,
5. Yatırım programı yapı yatırımlarının ihale öncesi hazırlıklarına ilişkin iş ve işlemleri yürütmek,
6. İhale edilen yatırımları izlemek, planlanan süre içerisinde hizmete sunulmalarını sağlamak,
7. Onarımlara ilişkin iş ve işlemleri yürütmek,
8. Yapılan ihalelere ait projelerin ödeneğe esas dosyalarının hazırlanmasına ilişkin iş ve işlemleri yürütmek,
9. Projelere göre idarî ve teknik ihale şartnamelerinin hazırlanmasına ilişkin iş ve işlemleri yürütmek,
10. Hak edişlere ilişkin iş ve işlemleri yürütmek,
11. Eğitim kurumlarının Toplu Konut İdaresi Başkanlığı veya inşaat işleri ile ilgili diğer kamu kurum ve kuruluşlarına yaptırılmasına ilişkin iş ve işlemleri yürütmek,
12. Yapıların mimarî ve mühendislik projelerinin yapılmasına ilişkin iş ve işlemleri yürütmek,
13. Özel projeleri incelemek ve görüş bildirmek,
14. Hazine mülkiyetinde olanlar dâhil, her türlü okul ve bina kiralamalarına ilişkin iş ve işlemleri yürütmek,
15. Bakanlık binalarının eğitim kurumu olarak kiralanmasına ilişkin iş ve işlemleri yürütmek,
16. Kamu kuruluşlarına tahsisli taşınmazların tahsisi veya devri işlemlerine ilişkin iş ve işlemleri yürütmek,

17. Eğitim kurumlarının kamu-özel ortaklığı modeliyle yapımına ilişkin iş ve işlemleri yürütmek,
18. Bakanlıkça yapımına karar verilen eğitim öğretim tesislerinin belirli süre ve bedel üzerinden kiralama karşılığı yaptırılmasıyla ilgili işlemlere ilişkin iş ve işlemleri yürütmek,
19. Eğitim kurumlarındaki eğitim öğretim hizmet alanları dışındaki hizmet ve alanların işletme devri karşılığında eğitim öğretim tesislerinin sözleşme ile gerçek veya özel hukuk tüzel kişilerine yenileştirilmesi veya yeniden yaptırılmasına ilişkin iş ve işlemler
20. Eğitim kurumlarının depreme karşı tahkiklerini yapmak ve yaptırmak, güçlendirilecek eğitim kurumlarını tespit etmek ve Bakanlığa bildirmek,
21. Taşınabilir okulların yaptırılmasına ilişkin iş ve işlemleri yürütmek,
22. Eğitim kurumlarına ilişkin kamulaştırma iş ve işlemlerinin yürütülmesine ilişkin iş ve işlemleri yürütmek,
23. Bakanlığa gerektiğinde kamulaştırma teklifi sunmak

### ÖZEL EĞİTİM VE REHBERLİK HİZMETLERİ

1. Bakanlık tarafından oluşturulan özel eğitim ve rehberlik politikalarını uygulamak,
2. Resmi eğitim kurumlarınca yürütülen özel eğitimin yaygınlaşmasını ve gelişmesini sağlayıcı çalışmalar yapmak,
3. Özel eğitim programlarının uygulanma süreçlerini izlemek ve değerlendirmek,
4. Bilim sanat merkezleriyle ilgili iş ve işlemleri yürütmek,
5. Rehberlik ve araştırma merkezlerinin nitelikli hizmet vermesini sağlamak,
6. Rehberlik ve araştırma merkezlerinin ölçme araçlarını sağlamak,
7. Mobil rehberlik hizmetlerinin uygulanmasını sağlamak,
8. Madde bağımlılığı, şiddet ve benzeri konularda toplum temelli destek sağlamak,
9. Engelli öğrencilerin eğitim hizmetleri ile ilgili çalışmalar yapmak,
10. Rehberlik ve kaynaştırma uygulamalarının yürütülmesini sağlamak,
11. Rehberlik servislerinin kurulmasına ve etkin çalışmasına yönelik tedbirler almak,
12. Özel yetenekli bireylerin tespit edilmesini ve özel eğitime erişimlerini sağlamak,
13. Özel yetenekli bireylerin eğitici eğitimlerini planlamak ve uygulamak,
14. Özel yetenekli birey eğitimine ilişkin araştırma, geliştirme ve planlama çalışmaları yapmak.
15. Özel Eğitim ve Rehberlik servislerinin iş ve işlemleri
16. Eğitim öğretim iş ve işlemleri



## ÖZEL ÖĞRETİM KURUMLARI HİZMETLERİ

### Özel MTSK (Motorlu Taşıtlar Sürücü Kursları)

- 1) Özel Sürücü kurslarının açılması, devri, nakli ve kapatılması ile ilgili iş ve işlemler
- 2) Özel Sürücü kurslarının sınavları ile ilgili iş ve işlemler

### Özel Kurslar

- 1) Özel Kursların sınavları ile ilgili iş ve işlemler
- 2) Özel kurslarda çalışan personelin onay ve özlük işlemleri
- 3) Kursiyerlerin sınav, ücret, sertifika ve benzeri iş ve işlemlerini yürütmek,

### Özel Yurtlar

- 1) Özel yurtlara ilişkin iş ve işlemleri yürütmek,
- 2) Özel öğretim kurumlarını ve özel yurtları denetlemek, sonuçları raporlamak ve değerlendirmek,

### Özel Dershaneler ve Etüt Merkezleri

- 1) 8.2.2007 tarihli ve 5580 sayılı Özel Öğretim Kurumları Kanunu kapsamında yer alan kurumların açılış, kapanış, devir, nakil ve diğer iş ve işlemlerini yürütmek,
- 2) Özel Dershanelerde çalışan personelin onay özlük iş ve işlemleri

## DESTEK HİZMETLERİ

- 1) Yayın faaliyetlerini yürütmek,
- 2) Ders araç ve gereçleri ile donatım ihtiyaçlarını temin etmek,
- 3) Ücretsiz Ders Kitabı Temini Projesini yürütmek,
- 4) Taşınır ve taşınmazlara ilişkin iş ve işlemleri yürütmek,
- 5) Depo iş ve işlemlerini yürütmek,
- 6) Yemekhane iş ve işlemlerini yürütmek
- 7) Kantin iş ve işlemleri
- 8) Lojmanlar ile ilgili iş ve işlemleri yürütmek,
- 9) Öğretmenevleri ve sosyal tesislerle ilgili iş ve işlemleri yürütmek,
- 10) Döner sermaye iş ve işlemlerini yürütmek,
- 11) Satın Alma iş ve işlemlerini yürütmek
- 12) Tahakkuk işlemlerine esas olan onayları almak ve ilgili diğer işlemleri yürütmek
- 13) Temizlik, güvenlik, ısınma, aydınlatma, onarım ve taşıma gibi işlemleri yürütmek,
- 14) Hizmet binası, iç hizmetler ve çevre yönetimi
- 15) Nöbet Cetvelleri, Mesai Devam çizelgeleri
- 16) Sivil Savunma hizmetleri
- 17) Hizmet araçları ve şoförler ile ilgili iş ve işlemler
- 18) Arşiv hizmetlerini yürütmek
- 19) Genel Evrak hizmetlerini yürütmek
- 20) Çay Ocağı

## D. PAYDAŞ ANALİZİ

Paydaş analizi çalışması ile müdürlüğün sunduğu hizmet alanlarına ilişkin bilinirlik, kullanım, faydalanma ve memnuniyet düzeyi ve bu hizmetlerde müdürlüğün algılanan başarısı ölçümlenmiştir.

Stratejik Plan Hazırlama ekibi tarafından yapılan toplantılarla kurumumuzun güçlü ve zayıf yönlerini tespit etmek için İlçe MEM çalışanları, belirlenen farklı okul ve kurum türlerini temsilen okul/kurum yöneticileri ve öğretmenleriyle Paydaş analizi, GZFT ve Çevre Analizi yapılmıştır.

Stratejik Plan Hazırlama Ekibi tarafından hazırlanıp uygulanan İç Paydaş Anketine 90 kişi, Dış Paydaş Anketine ise 96 kurum/kuruluş katılmıştır.

Müdürlüğümüzün gelecek beş yılının planlandığı Stratejik Plan hazırlıkları çerçevesinde katılımçılık üst düzeyde tutulmuş ve gerçekleştirilmiştir. Paydaş analizleri sonucunda ön plana çıkan görüşlerden yararlanılarak GZFT Analizleri ile sorun alanlarının tespiti yapılmıştır. Çıkan sonuçlar doğrultusunda Müdürlüğümüzün öncelikleri tespit edilmiş ve bunlarla ilgili geleceğe yönelim bölümünde amaç-hedeflerle ilgili tedbirlere yer verilmiştir.

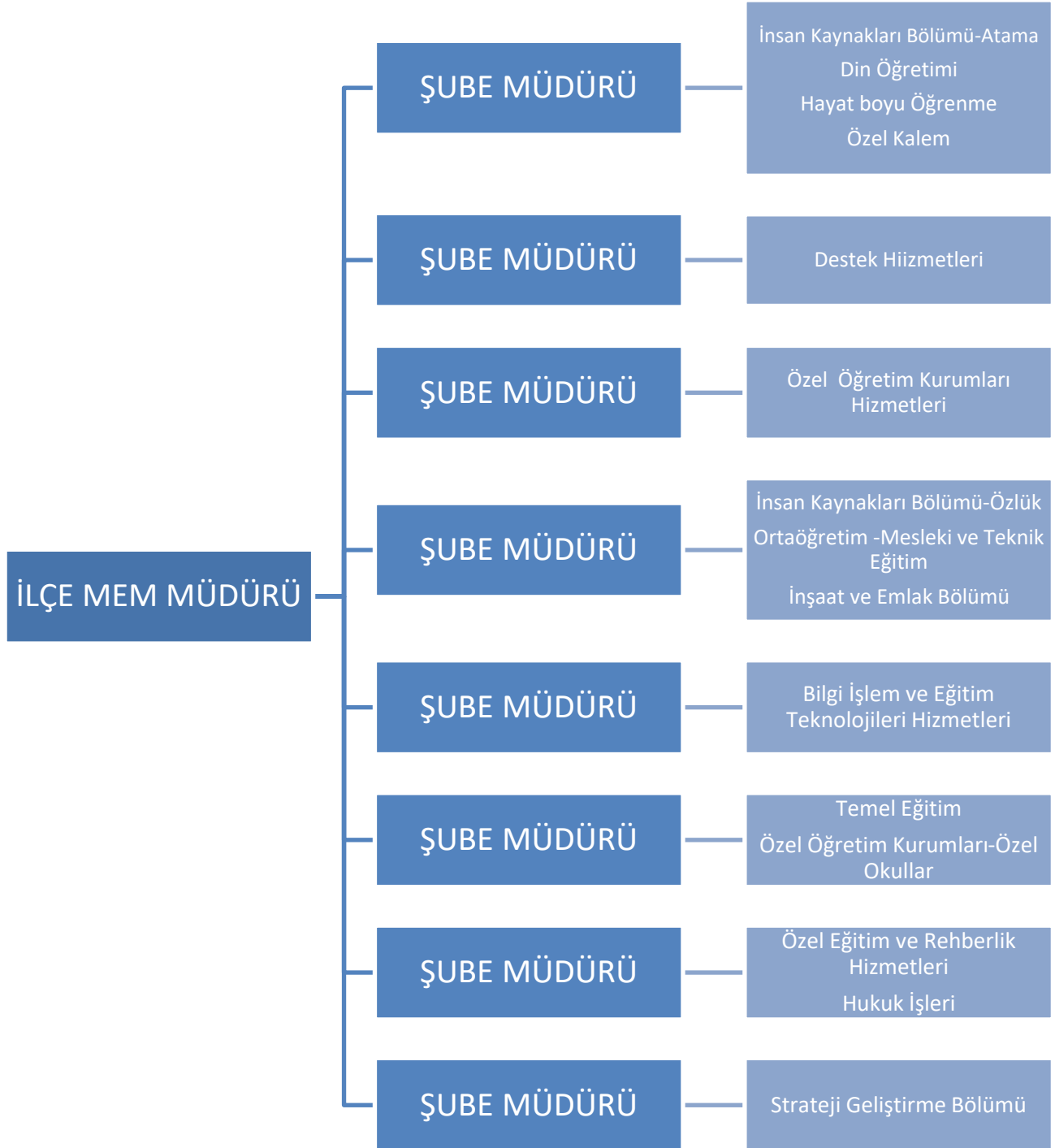
İlçemizde eğitim-öğretim hizmetleriyle ilgili olarak doğrudan ya da dolaylı yollarla ilişki içerisinde olduğumuz paydaşlarımız belirlenmiş ve çalışmalarımızda katkı sağlama durumlarına göre “Etki-Önem Matrisi” oluşturulmuştur. Durum analizi kitabımızda Etki-Önem matrisine yer verilmiştir.



## E. KURUM İÇİ VE DIŞI ANALİZ

### KURUM İÇİ ANALİZ

#### ORGANİZASYON YAPISI



Şekil 2: Kadıköy İlçe Milli Eğitim Müdürlüğü Teşkilat Şeması

## KURULAN KURUL VE KOMİSYONLAR

Tablo 4: Kurulan Ekip / Kurul ve Komisyonlar

KURUL / KOMİSYON ADI	GÖREVLERİ
<b>Ücretsiz Ders Kitapları Teslim Alma Komisyonu</b>	Bakanlıkça gönderilen ders kitaplarını kontrol ederek İlçe Millî Eğitim Müdürlüğü Adına teslim almak.
<b>Ücretsiz Ders Kitapları Muayene Kabul Komisyonu</b>	Ders kitaplarının standartlara uygunluğunu kontrol etmek
<b>Özel Eğitim Hizmetleri Kurulu</b>	Özel eğitime ihtiyaç duyan bireyleri ilgili okul/kurumlara yönlendirmek.
<b>Eğitim Ortamlarında Şiddetin Önlenmesi ve Azaltılması Strateji Eylem Planı İlçe Yürütme Kurulu</b>	Eğitim ortamının fiziksel ve sosyal çevresinde şiddetin azaltılması ve önlenmesi.
<b>Sınav Yürütme Komisyonu</b>	İlçe bünyesinde yapılan tüm sınav işlemlerini sorunsuz yürütmek
<b>BT Sınıfları Komisyonu</b>	Kullanılmayan BT sınıflarının tespiti yapılarak kapatılmasına onay vermek
<b>Fatih Projesi keşif Komisyonu</b>	Okullarda akıllı tahta keşiflerini yapmak
<b>Fatih Projesi Teslim Alma Komisyonu</b>	Gerçekleşen kurulumların kontrollerini yapmak
<b>Tablet Bilgisayar Komisyonu</b>	Okullarda ihtiyaç fazlası durumda bulunan tabletlerin Müdürlüğümüz bünyesinde bulundurularak ihtiyacı okullara verilmesini planlamak
<b>İlkokul/Ortaokul Öğrenci Kayıt Komisyonu</b>	Temel eğitim çağındaki çocukların evlerine en yakın okula kayıt işlemlerini planlamak.
<b>Tiyatro ve Etkinlik Değerlendirme Komisyonu</b>	Tiyatro ve etkinlikleri değerlendirerek karara bağlamak
<b>Eser İnceleme Komisyonu</b>	Yarışmaya katılan eserlerin değerlendirilmesi
<b>Çocuk Kulübü İlçe Payı Harcama Komisyonu</b>	İlçe payı paranın ihtiyacı olan okullara dağılımına planlamak
<b>Öğrenci Yerleştirme ve Nakil Komisyonu</b>	Öğrenci kontenjanlarının ilgili okul müdürlükleriyle belirlenmesi, yurt dışından gelen yabancı uyruklu ve TCvatandaşı olan öğrencilerin kayıt-kabul ve nakille ilgili iş ve işlemlerini yürütmek
<b>Ortaöğretim Disiplin Kurulu</b>	Okul müdürlüklerinden gelen disiplin cezalarına veli itirazı sonucu İlçe MEM 'e gönderilen dosyaları inceleyerek karara bağlamak.
<b>Parasız Yatılılık Bursluluk Komisyonu</b>	Ortaöğretim ve dengi okullarda Parasız Yatılılık Bursluluk hakkını kazanan öğrencilerin okullara yerleştirilmesi işlemlerini yürütmek
<b>Ücretsiz Öğrenci Belirleme Komisyonu</b>	Sosyal hizmetlerde kaydı olan öğrencilerin özel okullarda ücretsiz olarak okutulması için tespitler yapmak
<b>Ortaokul Öğrenci Davranışlarını Değerlendirme Kurulu</b>	Okullardan gelen dosyaları inceleyerek karara bağlamak
<b>Beyaz Bayrak Proje Komisyonu</b>	Okul/kurumları denetleyerek beyaz bayrak almaya hak kazanan kurumları tespit etmek.
<b>Beslenme Dostu Denetim Komisyonu</b>	Okul/kurumları denetleyerek beyaz bayrak almaya hak kazanan kurumları tespit etmek.
<b>İlçe Spor Şenlikleri Komitesi</b>	Okullar arası spor müsabakalarının yapılmasının sağlanması
<b>Öğretmen Alımları Atama Komisyonu</b>	Öğretmenlik atama başvuruları için istenen belgelerin kontrol edilip sisteme girişini sağlamak
<b>Ücretli Öğretmen Alımları Komisyonu</b>	Kadrolu öğretmenlerin yetersiz olduğu durumlarda ücretli öğretmen başvurularını değerlendirmek
<b>Sınav Yürütme Komisyonu</b>	Direksiyon uygulama sınavlarının sağlıklı yürütülmesini sağlamak

<b>Yurt Denetim Komisyonu</b>	Yurt denetimlerini yapmak
<b>Sınav Denetim Komisyonu</b>	Sınavlarda ceza alan öğretmenlerin ceza uygunluğuna karar vermek
<b>Stratejik Plan Üst Kurulu</b>	İlçe Milli Eğitim Müdürlüğü bünyesinde hazırlanan stratejik plan kontrol ve yayımını sağlamak.
<b>Stratejik Plan Hazırlama Ekibi</b>	İlçe Milli Eğitim Müdürlüğü'nün stratejik plan hazırlama çalışmalarını yürütmek
<b>Satın Alma Komisyonu</b>	İlçe Milli Eğitim Müdürlüğüne alınacak ihtiyaçların teklif ve satın alma işlemlerini yürütmek.
<b>Muayene Teslim Alma Komisyonu</b>	Satın alma komisyonu tarafından temin edilen malzemelerin kontrollerini ve teslim işlemlerini yapmak.
<b>İnceleme ve Soruşturma Komisyonu</b>	Müdürlüğümüze gönderilen dosyaların incelemek
<b>Hizmet Satın Alma Komisyonu</b>	Hizmet satın alımı işlemlerini yürütmek
<b>İhale Komisyonu</b>	İhale ile hizmet alımlarında gelen teklifleri usulünce değerlendirmek





## İNSAN KAYNAKLARI

Tablo 5: 2014-2015 Resmî, Özel Yaygın ve Örgün Eğitim Kurum Sayıları

EĞİTİM KADEMESİ	KURUM SAYISI
Anaokulları Sayısı	3
İlkokullar Sayısı	32
Ortaokullar Sayısı	29
Liseler Sayısı	27
Özel Anaokulları Sayısı	72
Özel İlkokulları Sayısı	17
Özel Ortaokullar Sayısı	14
Özel Liseler Sayısı	16
Özel Dershaneler	76
Özel Muhtelif Kurslar	130
Özel Motorlu Taşıt Sürücüleri Kursu	34
Özel Etüt Eğitim Merkezi	16
Özel Eğitim Ve Rehabilitasyon Merkezi	11
Özel Yurtlar	30
Mesleki Eğitim Merkezi	1
Halk Eğitim Merkezi	4
Rehberlik Eğitim Merkezi	1
Öğretmen Evi	1
<b>TOPLAM KURUM SAYIMIZ</b>	<b>514</b>

**Tablo 6: Kadıköy İlçe Millî Eğitim Müdürlüğü Örgün Eğitim Genel İstatistikleri**

GENEL		Okul Sayısı	Derslik Sayısı	Şube Sayısı	Öğrenci Sayıları			Ders. Baş. Düş.Öğr. Sayısı	Şb. Baş.Düş.Öğr. Sayısı	ÖĞRETİM ŞEKLİ	
					Erkek	Kız	Toplam			Normal	İkili
<b>OKUL ÖNCESİ</b>	Resmi (ANAOKULU +ANASINIFI)	49	128	144	1189	1209	2398	19	17	1	2
	Özel	72	278	278	1717	1538	3255	12	12	72	0
	<b>TOPLAM</b>	121	406	422	2906	2747	5653	13	12	73	<b>2</b>
<b>İLKOKUL</b>	Resmi	32	654	676	6.968	6.564	13.345	23	22	32	0
	Özel	17	157	157	1486	1370	2856	18	18	17	0
	<b>TOPLAM</b>	49	811	833	8.454	7.934	16.201	22	21	49	<b>0</b>
<b>ORTAOKUL</b>	Resmi	29	494	552	6577	5996	12584	26	24	27	2
	Özel	14	134	134	1250	1282	2532	19	19	14	0
	<b>TOPLAM</b>	43	628	686	7827	7278	15116	25	23	41	<b>2</b>
<b>LİSE</b>	Resmi	27	643	726	8984	10765	19749	31	27	26	1
	Özel	16	201	201	1698	1761	3459	17	17	16	0
	<b>TOPLAM</b>	43	844	927	10682	12526	23208	27	25	42	<b>1</b>
<b>ÖZEL EĞİTİM</b>	Resmi	5	104	104	263	493	756	7	7	5	0
	Özel	0	0	0	0	0	0	0	0	0	0
	<b>TOPLAM</b>	5	104	104	263	493	756	7	7	5	<b>0</b>
<b>GENEL TOPLAM</b>		261	2.793	2972	30.132	30.978	60934	22	21	210	<b>5</b>

İlçe MEM Strateji Geliştirme Bölümü tarafından 2015 yılı baz alınarak hazırlanmıştır.

Tablo 7: Okullara Göre Öğretmen Sayıları

OKUL TÜRÜ	ÖĞRETMEN SAYISI		
	ERKEK	KIZ	TOPLAM
Resmi Anaokulu	3	36	39
Resmi İlkokul + Ortaokul	501	1312	1813
Resmi Ortaöğretim	259	462	721
Resmi Mesleki Teknik Eğitim	107	313	420
Resmi Din Öğretimi (Ortaokul ve Lise)	99	183	282
Özel Eğitim ve Rehberlik	57	127	184
Resmi Yaygın Eğitim Kurumları	30	118	148
<b>Toplam</b>	<b>1056</b>	<b>2551</b>	<b>3607</b>

Tablo 8: Öğretmen Atama-Norm Durumu

Branşın Adı	Norm	Mevcut	İhtiyaç	Fazlalık
Sınıf Öğretmenliği	570	600	3	33
Özel Eğitim	200	112	89	1
Teknoloji ve Tasarım	47	80	1	34
İngilizce	304	316	9	21
İlköğretim Matematik	126	135	3	12
Felsefe	34	16	0	12
Din Kültürü Ve Ahlak Bilgisi	114	70	45	1
<b>Toplam</b>	<b>1395</b>	<b>1329</b>	<b>150</b>	<b>114</b>

❖ Okul bazlı hesaplanmıştır.



**Tablo 9: Kurum Personelinin Hizmet Süreleri**

Hizmet süreleri	2015 yılı itibari ile	
	Kişi sayısı	%
1-5 yıl	20	22%
6-10 yıl	8	9%
11-15 yıl	11	12%
16-20 yıl	13	14%
21-25 yıl	10	11%
26-30 yıl	18	20%
31-35 yıl	10	11%
36-40 yıl	2	2%

İlçe MEM Strateji Geliştirme Bölümü tarafından 2015 yılı baz alınarak hazırlanmıştır.

**Tablo 10: Kurum Personelinin Eğitim Durumu**

Eğitim Düzeyi	2015 yılı itibari ile	
	Kişi sayısı	%
İlköğretim	9	9%
Ortaokul	11	11%
Lise	30	31%
Önlisans	17	17%
Yüksekokul (Üç Yıllık)	1	1%
Lisans	25	26%
Yüksek Lisans	5	5%

İlçe MEM Strateji Geliştirme Bölümü tarafından 2015 yılı baz alınarak hazırlanmıştır.

**Tablo 11: Eğitim-Öğretim Sınıfı Personel Sayısı**

GÖREV ÜNVANI	TOPLAM	ASİL	GÖREVLENDİRME	BOŞ
İlçe Millî Eğitim Müdürü	1	1	-	-
İlçe Millî Eğitim Şb. Müd.	8	7	1	-

**Tablo 12: Yönetici Norm Durumları**

OKUL / KURUM YÖNETİCİSİ	NORM	ASİL	İHTİYAÇ
Müdür	95	91	4
Müdür Baş Yrd.	8	13	1
Müdür Yardımcısı	193	174	22

15/07/2015 tarih itibarıyla

**Tablo 13: Hizmetiçi Eğitim Sayıları**

2014 YILI HİZMET İÇİ EĞİTİM PLANI	EĞİTİM GÖREVLİSİ	Anaokulu Öğrt. Sayısı			İlkokul Öğrt. Sayısı			Ortaokul Öğrt. Sayısı			Genel Ortaöğretim (Düz ve And.Lis.)			Mesleki ve Teknik Anadolu Lisesi			Okul Müdürleri			Okul Müd. Baş Yrd. Ve Müd. Yrd.			Rehberlik Araştırma Merkezi			Personel (Şef, Memur ve Hizmetli)		
		ERKEK	KADIN	TOPLAM	ERKEK	KADIN	TOPLAM	ERKEK	KADIN	TOPLAM	ERKEK	KADIN	TOPLAM	ERKEK	KADIN	TOPLAM	ERKEK	KADIN	TOPLAM	ERKEK	KADIN	TOPLAM	ERKEK	KADIN	TOPLAM	ERKEK	KADIN	TOPLAM
TOPLAM	71	27	65	92	42	111	153	176	499	675	224	350	574	70	156	226	69	15	84	132	108	240	132	108	240	139	108	247

## TEKNOLOJİK KAYNAKLAR

Müdürlüğümüz, sunmuş olduğu hizmetlerin yararlanıcılara daha hızlı ve etkili şekilde ulaştırılmasını sağlayacak nitelikte güncel teknolojik araçları kullanmaktadır. Müdürlüğümüz Milli Eğitim Bakanlığı Bilgi İşlem Sistemi (MEBBİS), MEİS, TEFBİS, Doküman Yönetim Sistemi (DYS), BİMER, MEB Bilgi Edinme, Alo 147 gibi sistemleri kullanmaktadır.

Milli Eğitim Bakanlığı Okul Yönetimi Bilgi Sistemi (Veli Bilgilendirme Sistemi, e-Okul Yönetim Bilgi Sistemi) gibi sistemleri kullanmaktadır. Ayrıca Müdürlüğümüz kendi bünyesinde okul ve kurumlar arası iletişimi için Kurum Net Doküman Yönetim sistemi kullanmaktadır.

## MALİ KAYNAKLAR

Tablo 14: Kadıköy İlçe Milli Eğitim Müdürlüğü 2014 Mal ve Hizmet Alım Giderleri

3 MAL VE HİZMET ALIM GİDERLERİ					
3	2			TÜKETİME YÖNELİK MAL VE MALZEME ALIMLARI	
3	2	1		<b>Kırtasiye ve Büro Malzemesi Alımları</b>	
3	2	1	1	Kırtasiye Alımları	238.539,42 TL
3	2	1	2	Büro Malzemesi Alımları	48.510,68 TL
3	2	1	4	Diğer Yayın Alımları	8.386,11 TL
3	2	1	5	Baskı ve Cilt Giderleri	20.919,52 TL
3	2	1	90	Diğer Kırtasiye ve Büro Malzemesi Alımları	84.271,75 TL
3	2	2		<b>Su ve Temizlik Malzemesi Alımları</b>	
3	2	2	1	Su Alımları	661.475,00 TL
3	2	2	2	Temizlik Malzemesi Alımları	215.044,77 TL
3	2	3		<b>Enerji Alımları</b>	
3	2	3	1	Yakacak Alımları	2.434.813,94 TL
3	2	3	3	Elektrik Alımları	1.629.698,89 TL
3	2	4		<b>Yiyecek, İçecek ve Yem Alımları</b>	
3	2	4	1	Yiyecek Alımları	280.391,21 TL
3	2	4	2	İçecek Alımları	132,19 TL
3	2	4	90	Diğer Yiyecek, İçecek ve Yem Alımları	205.589,98 TL
3	2	5		<b>Giyim ve Kuşam Alımları</b>	
3	2	5	1	Giyim Alımları	32.812,69 TL
3	2	5	2	Spor Malzemeleri Alımları	3.953,00 TL
3	2	6		<b>Özel Malzeme Alımları</b>	
3	2	6	1	Laboratuvar Malzemesi ile Kimyevi ve Temrinlik Malzeme Alımları	19.867,81 TL
3	2	6	2	Tıbbi Malzeme ve İlaç Alımları	534,84 TL
3	2	6	90	Diğer Özel Malzeme Alımları	43.444,19 TL

MAMUL MAL ALIMLARI					
6	1			Büro ve İşyeri Mefruşatı Alımları	
6	1	1	1	Büro Mefruşatı Alımları	258.023,43 TL
6	1	1	3	Okul Mefruşatı Alımları	281.073,43 TL
6	1	1	90	Diğer Mefruşat Alımları	168.159,47 TL
6	1	2		Büro ve İşyeri Makine Teçhizat Alımları	
6	1	2	1	Büro Makinaları Alımları	47.447,80 TL
6	1	2	2	Bilgisayar Alımları	300.975,56 TL
6	1	2	5	İşyeri Makine Teçhizat Alımları	5.799,70 TL
6	1	2	90	Diğer Makine Teçhizat Alımları	123.728,90 TL
6	1	3		Avadanlık Alımları	
6	1	3	2	Atölye Gereçleri Alımları	2.011,90 TL
6	1	7		Kültür Varlığı Yapımları, Alımları ve Korunması Giderleri	
6	1	7	90	Diğer Kültür Varlığı Yapım, Alım ve Korunması Giderleri	233,88 TL

**Tablo 15: Kadıköy İlçe Millî Eğitim Müdürlüğü Bütçesinin İl Millî Eğitim Müdürlüğü Bütçesine Oranı**

YILLAR	İLMİLLİ EĞİTİM MÜDÜRLÜĞÜ BÜTÇESİ (TL)	İLÇE MİLLİ EĞİTİM MÜDÜRLÜĞÜ BÜTÇESİ (TL)	MÜDÜRLÜĞÜMÜZ BÜTÇESİNİN BAKANLIK BÜTÇESİNE ORANI %
2010	273.943.326,42	197.372,81	
2011	255.888.856,32	282.410,82	
2012	460.897.970,40	203.818,24	
2013	274.953.547,96	233.711,19	
2014	310.932.020,66	219.000.331,94	

## KURUM DIŞI ANALİZ

Dış çevre analizi örgütün içinde bulunduğu çevreyi tanımasını amaçlamaktadır. Çevre analizi ayrıca rakip örgütleri tanıma fırsatı da yaratır. Ayrıca çevre analizi çevrenin örgüt için barındırdığı fırsatları ve tehditleri ortaya çıkarır. Dış çevre analizi dünyada genel eğilimler, örgütün hizmet verdiği alandaki değişimler, kalkınma planları, hükümetin programları, diğer kuruluşların durumları ve örgütün hedef kitlesindeki insanların beklentilerini içeren bir analizdir.

Okullar da değişken bir çevrede bulunmaktadırlar. Okulun geleceğini etkileyecek ve geleceği ile ilgili planları belirleyecek çevresel özellikler sık sık değişebilirler. Göçler, nüfus değişimleri, endüstriyel değişimler okulun çevresini değiştirebilirler. Bu sebeplerden başarılı bir stratejik planlama için dış çevre analizi yapılmalı, çevrenin sahip olduğu fırsat ve tehditler ortaya konulmalıdır. Ayrıca, çevre analizi rakip örgütler hakkında da bilgi sağlar.

Gelişen dünya globalleşme sürecini de beraberinde getirmektedir. Ülkeler, insanlar arasındaki ilişkiler artmakta ve mesafeler kısalmaktadır. Bu süreç önemli fırsatları da beraberinde getirmektedir. Mevcut potansiyellerini kullanarak bu fırsatları değerlendirebilen ülkeler kalkınma sürecini başarıyla sürdürüp gelecekte dünyanın önde gelen ülkeleri arasında yer alacaktır. Bununla beraber politik, ekonomik, sosyal ve teknolojik alandaki küresel eğilimler eğitim ve öğretim sistemlerinden beklentileri de etkilemekte ve değiştirmektedir.

Bilgi ve iletişim teknolojilerindeki gelişmeler bilgiye ulaşım imkânlarını geliştirerek geleneksel eğitim anlayışını değiştirmiştir. Eğitim ve öğretimde kullanılan yeni teknolojiler eğitim sisteminin unsurlarını güçlü bir şekilde etkilemektedir. Eğitim ve öğretimde fırsat eşitliğinin artırılması ve hizmet sunumunun iyileştirilmesi amacıyla yeni teknolojilerin eğitim ve öğretim ortamlarına transferi hayati önem taşımaktadır.

Günümüzde ekonomik ve siyasi güç dengeleri değişmektedir. Bazı ülke ve bölgeler yeni küresel güç merkezi olma yolunda ilerlerken bazı ülkeler mevcut güçlerini korumak için çaba sarf etmektedir. Küresel güç merkezi olma yolunda ilerleyen ülkeler ve mevcut güç dengesine sahip ülkeler arasında etkileşim ve karşılıklı bağımlılık giderek artmaktadır. Bu nedenle ülkeler arasındaki ekonomik ilişkiler giderek derinleşmekte ve sınırlar arasındaki geçirgenlik artmaktadır. Bu durum işgücünün hareketliliğini de beraberinde getirmektedir. Bu kapsamda nitelikli işgücünü yetiştirmek tek başına yeterli olmamakta aynı zamanda bu iş gücü potansiyelini ekonomik değere dönüştürmek için üretim süreçlerinde yüksek katma değer oluşturan aşamalara hâkim olmak önem arz etmektedir.

Yakın gelecekte, genç nüfusa sahip gelişmekte olan ülkeler, yaşlı nüfuslu ülkelere oranla işgücü açısından avantajlı konumda olacaklardır. İlçemiz nitelikli insan gücünün yetiştirilmesine dönük eğitim-sanayi işbirliği politikalarını güçlendirdiği takdirde içinde bulunduğu demografik fırsat penceresinden faydalanma imkânına sahiptir.

Kadıköy İlçe Millî Eğitim Müdürlüğü'nün demografik yapı, eğitim sistemindeki yenilikler, ekolojik dengede meydana gelen değişimler ve teknolojik gelişmeler açısından Üst Politika belgeleri ışığında analizleri yapılarak kurum dışı analiz yapılmıştır.

## ÜST POLİTİKA BELGELERİ

Stratejik plan hazırlıkları kapsamında üst politika belgeleri incelenmiş olup üst politika belgelerinde belirlenen hedefler doğrultusunda faaliyet ve stratejiler geliştirilmiştir. İncelenen üst politika belgeleri şunlardır:

**Tablo 16: Üst Politika Belgeleri**

KADIKÖY İLÇE MEM ÜST POLİTİKA BELGELERİ
1- MEB 2015-2019 Stratejik Planı
2- İstanbul Millî Eğitim Müdürlüğü 2015-2019 Stratejik Planı
3- Kadıköy Belediyesi Stratejik Planı
4- İSTKA 2014-2023 Bölge Kalkınma Planı
5- Millî Eğitim Şura Kararları
6- İstanbul Büyükşehir Belediyesi Stratejik Planı
7- Kamu İdarelerinde Stratejik Planlamaya İlişkin Usul ve Esaslar Hakkında Yönetmelik
8- 5018 Sayılı Kamu Mali Yönetimi ve Kontrol Kanunu
9- 62. Hükümet Programı
10- 10. Kalkınma Planı
11- VİZYON 2023 Eğitim ve İnsan Kaynakları Sonuç Raporu ve Strateji Belgesi
12- Hayat Boyu Öğrenme Strateji Belgesi
13- DPT Stratejik Planlama Kılavuzu
14- İstihdam ve Mesleki Eğitim İlişkisinin Güçlendirilmesi Eylem Planı



## GZFT Analizi

2010-2014 Stratejik Planında yer alan GZFT(Güçlü, Zayıf, Fırsat, Tehdit) analizi ile 2015-2019 Stratejik planının GZFT analizi karşılıklı olarak incelenmiştir. Bir önceki planda yer alan Güçlü Yönlerin ve Fırsatların bu plan döneminde de aynı şekilde olduğu ve benzer özellikler gösterdiği tespit edilmiştir.

Müdürlüğümüz GZFT Analizi çalışmaları kapsamında;

- Stratejik Plan Hazırlama ekibi tarafından oluşturulan GZFT Analiz Formu bölümlerle paylaşarak,
- Bölüm şefleriyle yapılan bilgilendirme toplantıları,
- Okul/Kurum stratejik plan ekiplerine verilen seminerlerde alınan görüşler ile

Kadıköy İlçe Millî Eğitim Müdürlüğü'nün zayıf ve güçlü yanları ile fırsat ve tehditlerinin tespiti yapılmıştır. Yapılan çalışmalara göre müdürlüğümüzün güçlü ve zayıf yönleri ile fırsatlar ve tehditleri aşağıda yer almaktadır.



Tablo 17: GZFT Analizi

GÜÇLÜ YÖNLER		
Eğitim ve Öğretime Erişim	Eğitim ve Öğretimde Kalite	Kurumsal Kapasite
Farklı türlerde eğitim taleplerine cevap verebilecek okul ve kurum tiplerinin bulunması	Okulların ve kurumların birçoğunun ekonomik yönden kendi kendine yeterli olması	Okulların ve kurumların birçoğunun insani ve fiziki kaynaklarının ihtiyaca cevap verebilecek düzeyde bulunması
Hayat boyu öğrenme kapsamındaki kursların çeşitli ve yaygın olması	Merkezi sınavlarda başarısının yüksek olması	Sosyal ve sportif etkinliklere imkân sağlayacak eğitim altyapısının bulunması
	Tam gün eğitim-öğretim yapan okulların fazla olması	Çalışan motivasyonun yüksek oluşu
	Sınıf mevcutlarının Türkiye ortalamasının altında olması	İletişime açık, işbirliği ve ekip çalışmasına yatkın, çözüm odaklı bir kurumsal yapının varlığı
	Öğretmenlerin mesleki deneyimlerinin fazla olması	Kurum ve okullar bazında tüm branşlarda öğretmen sayısının yeterli oluşu
	Kültür, sanat ve spor faaliyetlerinin desteklenmesi, özendirilmesi ve teşvik edilmesi	Etkili hizmet üretimine yeterli olabilecek nitelikte müstakil ilçe MEM binasının olması
	Demokratik, şeffaf, katılımcı, yenilikçi ve değerlere önem veren yöneticilerin olması	
	Güçlü kurum kültürünün olması	
	Farklı alanlarda birçok projenin uygulanması ve sürdürülüyor olması	
	STK'lar, Üniversiteler ve Akademik Kurumlarla işbirliği yapılması	
Köklü kurumların ve tarihsel bir geçmişin bulunması		



### ZAYIF YÖNLER

Eğitim ve Öğretim Erişim	Eğitim ve Öğretimde Kalite	Kurumsal Kapasite
Özel Eğitime ihtiyacı olan bireylerin tespitine yönelik analiz çalışmasının yeterince yapılmaması	Okullar arası akademik, sosyal ve sportif alanlarda ortak çalışmaların yeterli sayıda yapılmaması	Süreç yönetimi ve nitelikli kurumsal ve bireysel performans değerlendirmesi sisteminin kurulamamış olması
	Öğrencilere okuma alışkanlığı kazandıracak etkin proje sayısının yeterli olmaması	Kurumlar arasında veri paylaşımının düzenli yapılabilmesine olanak sağlayacak alt yapının yeterli oluşturulamaması
	Anne-baba eğitiminin sistematik olarak sürdürülememesi	İlçe Millî Eğitim Müdürlüğü binası, bazı okul ve kurum binalarının engelli bireylerin erişimine uygun olmaması
	Seminerlerin, HİE, ders ve çalışma saatleri ile çakışması	İlçe MEM’de izinli personel olduğunda uhdesindeki işlerin aksamaması için çalışanlar arasında yedekleme planının bulunmaması
	Bazı yöneticilerin, öğretmenlerin ve çalışanların yeniliğe/değişime karşı direnç göstermesi.	Tüm okul ve kurumları ilgilendirmeyen toplantıların okul türlerine göre (özel okullar, anaokullar, liseler gibi) yapılmaması
	Yapılan HİE’lerin planlanmasında, uygulanmasında ve eğitim sonrasında kurum içi paylaşımında eksikliklerin bulunması	Hizmet birimleri arasında işbirliği düzeyinin yetersizliği
	Okul/Kurumlarımızın yerel, ulusal ve uluslararası proje ve yarışmalardan yeterince yararlanmaması	Toplantıların zamanında başlamaması, zaman yönetimi ilkelerine uygun hareket edilmemesi
	ALO 147 ye yapılan abartılı şikayetler nedeniyle motivasyon ve performansın olumsuz etkilenmesi	Karar verme sürecine, bu kararları uygulayacak olan kurumların yeterince dâhil edilmemesi Personelde kurumsal görev bilincinin yeterince oluşturulamaması Öğretmen devamsızlık oranlarının yüksek olması Yeniliklere açık olmayan personel ve öğretmenlerin bulunması

<b>FIRSATLAR</b>		
<b>Eğitim ve Öğretime Erişim</b>	<b>Eğitim ve Öğretimde Kalite</b>	<b>Kurumsal Kapasite</b>
Merkezi konumu nedeniyle ulaşımın kolay olması	Ülkemize mal olmuş birçok eğitimci, sanatçı, edebiyatçı, siyasetçi ve devlet adamının ilçemizde yaşıyor olması	Sosyo-ekonomik ve eğitim seviyesinin yüksek olduğu bir bölgede bulunması
Eğitim olanaklarının ilçemizde fazla olması	Kadıköy’de Göçmen ve Mülteci Eğitim Merkezi varlığının kültürlerarası etkileşime imkân sağlaması	Sosyal, kültürel olanak ve etkinliklerin merkezi olması
Ailelerin sosyo-ekonomik ve eğitim seviyesinin yüksek olması	AB, UNİCEF, TUBİTAK gibi ulusal ve uluslararası birlik, organizasyon ve kurumların sağladığı olanaklar.	Çok sayıda akademik kurum, vakıf, dernek ve Sivil Toplum Kuruluşunun olması
	Medyanın eğitime ve eğitim kurumlarına destek vermesi,	Hayırsever kişi ve kurumların fazla olması

<b>TEHDİTLER</b>		
<b>Eğitim ve Öğretime Erişim</b>	<b>Eğitim ve Öğretimde Kalite</b>	<b>Kurumsal Kapasite</b>
Kurumun merkezi konumu nedeniyle trafiğin yoğun oluşu	Sosyal çevrenin okul ve kurumların işleyişine yaptığı müdahaleler	Medyanın eğitim çağındaki kişiler üzerindeki olumsuz etkisi
Kadıköy’de öğrenci sayısı düşmesi nedeniyle öğrenci adres nakilleri ve servisle taşınan öğrenci sayısındaki artışın fazla olması	Bilişim teknolojilerinin çocuk ve yetişkinler üzerindeki olumsuz etkileri	Okul binalarının eski olması ve yeni okul yapılabilecek arsanın olmaması
Okul çağındaki genç nüfusun azalması, yaşlı nüfusun artması	Öğrencilerin zararlı alışkanlıkları edinebilecekleri ortamların fazla olması	Okullarda, kurumlarda yapılacak hizmetleri karşılayabilecek kaynak eksikliği
Parçalanmış aile sayısının fazla olması	Toplumsal bozulma ve buna bağlı olarak şiddet olaylarının artması	Deprem bölgesinde olması
	Sık yapılan mevzuat değişiklikleri	Özel Okul ve Kurumların resmi iş ve işleyişle ilgili sorun yaşaması

## F. GELİŞİM VE SORUN ALANLARI

Durum ve GZFT analiz sonuçları değerlendirilmesini yapılarak bakanlığın ve diğer belgelerin ışığında ilçemizin ana sorun alanları belirlenmiştir. Ekip çalışmalarında sorun alanları GZFT, TOWS ve PEST analiz sonuçları ve İlçe MEM sonuçlarından faydalanarak belirlenmiştir. Bu analizde elde edilen sonuçlar gelişim alanlarının belirlenmesinde kullanılmıştır. Yapılan çalışma ile durum analizi ile stratejik amaçlar arasında uyum olması hedeflenmiştir.

Eğitime Erişimin Artırılmasında 9;

Eğitimde Kalitenin Artırılmasında 12;

Kurumsal Kapasitenin Geliştirilmesinde 21;

olmak üzere toplam 42 gelişim ve sorun alanı şu şekildedir:

**Tablo 18: Gelişim ve Sorun Alanları (Erişimin Artırılması)**

1.TEMA: EĞİTİME ERİŞİMİN ARTIRILMASI	
1	Bedensel engelli öğrenciler için okul ve kurumların fiziki yetersizliği
2	Ortaöğretimde sınıf tekrarı yapan öğrenci sayısının fazla olması
3	Okul öncesi eğitimde okullaşma oranının düşük olması
4	Okul öncesi eğitim veren kurum sayısının yetersiz olması
5	Özel eğitime ihtiyaç duyan bireylerin uygun eğitime erişiminin sağlanamaması
6	Ortaöğretimde devamsızlık oranının yüksek olması
7	Özel okullarının doluluk oranının yeterli düzeyde olmaması
8	Hayat boyu öğrenmeye katılımın yeterli düzeye erişememiş olması
9	Hayat boyu öğrenmenin tanıtımının yeterli düzeyde olmaması

**Tablo 19: Gelişim ve Sorun Alanları (Kalitenin Artırılması)**

2.TEMA: EĞİTİMDE KALİTENİN ARTIRILMASI	
1	Ulusal ve uluslararası proje çalışmalarına katılan öğretmen ve öğrenci sayılarının yeterli olmaması
2	İlçemizde öğrencileri zararlı alışkanlıklara özendirerek ortamların varlığı
3	Öğretmenlere yönelik hizmet içi eğitimlerin nitelik ve nicelik bakımından yetersiz olması
4	Eğitimde bilgi ve iletişim teknolojilerinin kullanımının yetersiz olması
5	Örgün ve yaygın eğitimi destekleme ve yetiştirme kurslarının nitelik ve nicelik bakımından yetersiz olması
6	Mesleki ve teknik eğitimin sektör ve işgücü piyasasının taleplerine uyumlu olmaması
7	Yabancı dil yeterliliğinin düşük olması
8	Uluslararası hareketlilik programlarına katılımın bölgesel düzeyde dengeli olmaması
9	Eğitsel, mesleki ve kişisel rehberlik hizmetlerinin yetersiz olması
10	Öğrencilere yönelik sosyal kültürel ve sportif faaliyetlerin yetersiz olması
11	Özel Eğitim öğrencilerine yeterli hizmetin sunulmaması

**Tablo 20: Gelişim ve Sorun Alanları (Kurumsal Kapasitenin Geliştirilmesi)**

<b>3.TEMA: KURUMSAL KAPASİTENİN GELİŞTİRİLMESİ</b>	
1	İnsan kaynakları planlaması ve istihdamının yetersiz olması
2	Bedensel engelli öğrenciler için okul ve kurumların fiziki yetersizliği
3	Mesleki teknik eğitim okullarının donanımlarının yetersiz olması
4	Okul ve kurumlarımızda iş güvenliği kapsamında risk analizlerinin yapılmaması
5	Çalışanların motivasyonunu artıracak unsurların yetersiz olması
6	Çalışanların ödüllendirilmesinin yeterli düzeyde olmaması
7	Hizmet içi eğitim kalitesinin yetersizliği
8	Okul ve kurumların fiziki kapasitesinin yetersiz olması
9	Okul ve kurumların sosyal, kültürel ve sportif faaliyet alanlarının yetersiz olması
10	Özel eğitim okullarının yetersizliği (Hafif, orta, ağır düzeyde öğrenme güçlüğü alanlarında özellikle ortaöğretim düzeyinde)
11	Kurumsal aidiyet duygusunun geliştirilmesine yönelik faaliyetlerin yetersiz olması
12	Stratejik yönetim anlayışının bütün unsurlarıyla hayata geçirilmemiş olması
13	Stratejik planların uygulanabilmesi için kurumlarda üst düzey sahiplenmenin yetersiz olması
14	İstatistik ve bilgi temini konusunda veri tabanının yeterli düzeyde olmaması
15	İş güvenliği ve sivil savunma ile ilgili okul ve kurumlarımızdaki çalışmaların yetersizliği
16	İş süreçleri, iş analizleri ve görev tanımlarının yapılmamış olması
17	Stratejik planın izleme-değerlendirme sisteminin yeterli düzeyde olmaması
18	Çalışanların yönetim süreçlerine katılımlarının yeterli düzeyde sağlanmaması



## G. STRATEJİK PLAN MİMARİSİ

Yasal yükümlülükler ve mevzuat analizi, üst politika belgeleri, literatür taraması, GZFT analizi ve eğitim sisteminin gelişim ve sorun alanları dikkate alınarak Millî Eğitim Bakanlığı 2015-2019 Stratejik Planı'nın temel mimarisi oluşturulmuştur. Geleceğe yönelim bölümü bu mimari çerçevesinde yapılandırılmıştır.

### 1. Eğitim ve Öğretime Erişim

#### 1.1. Eğitim ve Öğretime Katılım ve Tamamlama

- 1.1.1. Okul öncesi eğitimde okullaşma devam ve tamamlama
- 1.1.2. Zorunlu eğitimde okullaşma, devam ve tamamlama
- 1.1.3. Hayat boyu öğrenmeye katılım
- 1.1.4. Özel eğitime erişim ve tamamlama
- 1.1.5. Özel politika gerektiren grupların eğitim ve öğretime erişimi
- 1.1.6. Özel öğretimin payı
- 1.1.7. Yurt dışında ikamet eden vatandaşların eğitim ve öğretime erişimi

### 2. Eğitim ve Öğretimde Kalite

#### 2.1. Öğrenci Başarısı ve Öğrenme Kazanımları

- 2.1.1. Öğrenci
- 2.1.2. Öğretmen
- 2.1.3. Öğretim programları ve materyalleri
- 2.1.4. Eğitim - öğretim ortamı ve çevresi
- 2.1.5. Rehberlik
- 2.1.6. Ölçme ve değerlendirme
- 2.1.7. Okul türleri ve programlar arası geçişler

#### 2.2. Eğitim ve Öğretim ile İstihdam İlişkisinin Geliştirilmesi

- 2.2.1. Sektörle iş birliği
- 2.2.2. Önceki öğrenmelerin tanınması
- 2.2.3. Hayata ve istihdama hazırlama
- 2.2.4. Mesleki rehberlik

#### 2.3. Yabancı Dil ve Hareketlilik

- 2.3.1. Yabancı dil yeterliliği
- 2.3.2. Uluslararası hareketlilik



### 3. Kurumsal Kapasite

#### 3.1. Beşeri Altyapı

- 3.1.1. İnsan kaynakları planlaması
- 3.1.2. İnsan kaynakları yönetimi
- 3.1.3. İnsan kaynaklarının eğitimi ve geliştirilmesi

#### 3.2. Fiziki, Mali ve Teknolojik Altyapı

- 3.2.1. Finansal kaynakların etkin yönetimi
- 3.2.2. Okul bazlı bütçeleme
- 3.2.3. Eğitim tesisleri ve altyapı
- 3.2.4. Donatım

#### 3.3. Yönetim ve Organizasyon

- 3.3.1. Kurumsal yapının iyileştirilmesi
  - 3.3.1.1. Bürokrasinin azaltılması
  - 3.3.1.2. İş analizleri ve iş tanımları
  - 3.3.1.3. Mevzuatın güncellenmesi
- 3.3.2. İzleme ve değerlendirme
- 3.3.3. Avrupa Birliğine uyum ve uluslararasılaşma
- 3.3.4. Sosyal tarafların katılımı ve yönetim
  - 3.3.4.1. Çoğulculuk
  - 3.3.4.2. Katılımcılık
  - 3.3.4.3. Şeffaflık ve hesap verebilirlik
- 3.3.5. Kurumsal iletişim
- 3.3.6. Bilgi Yönetimi
  - 3.3.6.1. Bakanlık hizmetlerinin e-Devlet aracılığıyla sunumu
  - 3.3.6.2. Elektronik ağ ortamlarının etkinliğinin artırılması
  - 3.3.6.3. Veri toplama ve analiz
  - 3.3.6.4. Veri iletimi ve bilgi paylaşımı

# III BÖLÜM: GELECEĞE YÖNELİM

*“Bazıları başarılarımıza hayret etti oysa ben yapacağımız işlerin ne olduğunu ve nasıl olacağını o kadar açık görüyordum ki bu milletin bu neticeye ulaşacağına kat’i inancım vardı”*



## A. MİSYON, VİZYON, TEMEL DEĞERLER

### MİSYONUMUZ

Türk Millî Eğitim sisteminin genel amaçları ve temel ilkeleri doğrultusunda tüm paydaşların ihtiyaçlarına cevap veren, demokratik, şeffaf, saygın, güvenilir bir kurum kültürüyle evrensel niteliklere sahip eğitim-öğretim hizmeti sunmak.

### VİZYONUMUZ

Türk millî eğitim sisteminin gelişmesine özgün katkılar sağlayan, eğitim-öğretimde fark yaratan öncü ve model bir kurum olmak.





## DEĞERLERİMİZ VE İLKELERİMİZ

- Atatürk ilke ve inkılâplarına bağlı, çağdaş bir yönetim anlayışına sahip olmak
- Cumhuriyete ve demokratik değerlere bağlı olmak
- İnsan haklarına saygılı olmak
- Katılımcı, hoşgörülü, yapıcı olmak
- Kendisiyle ve çevresiyle barışık olmak
- Hayat boyu öğrenmeyi yaşam tarzı haline getirmek
- Ulusal ve evrensel değerleri benimsemek ve bunları davranış hâline getirmek
- Dünyadaki değişim ve gelişimi iyi algılayıp doğru yorumlayabilmek
- Ahlaki değerlere bağlı olmak
- Teknolojiyi etkin kullanabilmek
- Bilimsel ve objektif yaklaşımı benimseyerek girişimci ve yenilikçi olmak
- Toplumun tüm eğitim-öğretim ihtiyaçlarına cevap verebilmek
- Ülke ve dünya sorunlarına duyarlı olmak
- Şeffaf, katılımcı, sorumluluk sahibi, hesap verebilir ve güvenilir olmak.
- Liyakat ve fırsat eşitliğini esas alan yönetim anlayışına sahip olmak
- Açık ve dürüst iletişimi benimsemek
- Çevre ve doğayı koruma duyarlılığını davranış haline getirmek

## B. STRATEJİK PLAN GENEL TABLOSU

### STRATEJİK AMAÇ 1:EĞİTİM VE ÖĞRETİME ERİŞİMİN ARTIRILMASI:

Öğrenim çağındaki tüm bireylerin fırsat ve imkân eşitliği ilkesi doğrultusunda; eğitimin tüm kademelerinde; temel, kişisel, sosyal, kültürel, akademik ve mesleki gelişimlerini gerçekleştirmek amacıyla eğitime katılımlarına ve tamamlamalarına, öğrenim çağı dışındaki bireylerin ise hayat boyu öğrenmeye katılımlarına, imkân ve ortam sağlamak.

- **Stratejik Hedef 1.1:Eğitim Öğretime Katılım ve Tamamlama**

Plan dönemi sonuna kadar örgün ve yaygın eğitim ve öğretimin her kademesinde tüm bireylerin katılımını artırmak, devamsızlık ve okul terklerini azaltmak

### STRATEJİK AMAÇ 2:EĞİTİM VE ÖĞRETİMDE KALİTENİN ARTIRILMASI:

Eğitimin her kademesindeki bireye ulusal ve uluslararası ölçütlerde bilgi, beceri, tutum ve davranışın kazandırılmasını sağlamak, uluslararası geçerliliği olan akredite olmuş kaliteli okul ve kurum sayısını artırmak, girişimci, yenilikçi, yaratıcı, dil becerileri yüksek, iletişime ve öğrenmeye açık, özgüven ve sorumluluk sahibi sağlıklı ve mutlu bireylerin yetişmesine imkân sağlamak.

- **Stratejik Hedef 2.1:Öğrenci Başarısı ve Öğrenme Kazanımları:**

Öğrencilerin akademik başarı düzeylerini ve ruhsal ve fiziksel gelişimlerine yönelik faaliyetlere katılım oranını artırmak

- **Stratejik Hedef 2.2: Eğitim ve Öğretim ile İstihdam İlişkisinin Geliştirilmesi:**

Bireyleri ilgi ve yetenekleri doğrultusunda bir üst öğrenime, hayata ve istihdama hazırlamak, uluslararası geçerliğe sahip akredite edilmiş kurum sayısını artırmak.

- **Stratejik Hedef 2.3:Yabancı Dil ve Hareketlilik:**

Yabancı dil öğrenme düzeyini ve proje bazlı hareketliliklere katılımı arttırmak.

### STRATEJİK AMAÇ 3:KURUMSAL KAPASİTENİN GELİŞTİRİLMESİ

Kurumsallaşma düzeyini yükseltecek, eğitime erişimi ve eğitimde kaliteyi artıracak etkin ve verimli işleyen bir kurumsal yapıyı tesis etmek için; mevcut beşeri, fiziki ve mali alt yapı ile yönetim ve organizasyon yapısını iyileştirmek ve enformasyon teknolojilerinin kullanımını artırarak kurumsal kapasiteyi geliştirmek.

- **Stratejik Hedef 3.1:Beşeri Alt Yapı**

Eğitim personelinin, yeterliklerinin ve performansının geliştirildiği, kariyer yönetimi sisteminin uygulandığı işlevsel bir insan kaynakları yönetimi yapısını plan dönemi sonuna kadar oluşturmak.

- **Stratejik Hedef 3.2:Fiziki ve Mali Alt Yapı:**

Plan dönemi sonuna kadar, ihtiyaçlar ve bütçe imkânları doğrultusunda, çağın gereklerine uygun biçimde donatılmış eğitim ortamlarını tesis etmek ve etkin, verimli bir mali yönetim yapısını oluşturmak.

- **Stratejik Hedef 3.3. Yönetim ve Organizasyon:**

Hesap verebilir katılımcı, çoğulcu, şeffaf, bürokrasinin azaltıldığı, denetim ve rehberlik faaliyetleriyle desteklenen, etkili bir bilgi-yönetim sistemiyle hizmet edebilen; dinamik bir yönetim ve organizasyon yapısı oluşturmak.

## C. STRATEJİK AMAÇ, HEDEF VE TEDBİRLER

### Tema: Eğitim ve Öğretime Erişim

#### Stratejik Amaç 1:

Öğrenim çağındaki tüm bireylerin fırsat ve imkân eşitliği ilkesi doğrultusunda; eğitimin tüm kademelerinde; temel, kişisel, sosyal, kültürel, akademik ve mesleki gelişimlerini gerçekleştirmek amacıyla eğitime katılımlarına ve tamamlamalarına, öğrenim çağı dışındaki bireylerin ise hayat boyu öğrenmeye katılımlarına, imkân ve ortam sağlamak.

#### Stratejik Hedef 1.1:Eğitim Öğretime Katılım ve Tamamlama

Plan dönemi sonuna kadar örgün ve yaygın eğitim ve öğretimin her kademesinde tüm bireylerin katılımını artırmak, devamsızlık ve okul terklerini azaltmak

#### Hedefin Mevcut Durumu

Sosyolojik ve ekonomik kalkınmamızı sağlayacak en önemli etkenlerin başında insan faktörü gelmektedir. Kalkınmamıza destek olacak olan beşeri kaynağımızın iyi bir eğitim alabilmesi için öncelikle eğitim kurumlarımıza erişimlerini artırmamız gerekmektedir. Bu nedenle toplumun bütün kesimlerine adil ve kolay erişilebilir bir eğitim imkânı sunmalıyız. Nitelikli insan gücünün artmasında eğitim ve öğretimin tüm kademelerindeki bireylerin eğitim ve öğretimlerini tamamlamaları eğitime erişim kadar önemli bir etkidir. Bu nedenle ilçemiz genelinde eğitim ve öğretimi örgün eğitim dışına çıkmadan tamamlama ve hayat boyu öğrenmede yeterlilik belgesi kazandırma hedeflenmektedir.

İlçemiz genelinde okul öncesi okullaşma oranlarına bakıldığında ilkökul birinci sınıf öğrencilerinden en az bir yıl okul öncesi eğitim almış olanların oranı 2014 yılında ortalama 94,22 seviyesinde gerçekleşmiştir. 2014 TÜİK verilerinde okul öncesi eğitimde okullaşma oranının düşük oluşunun nedeni olarak ilkökula başlama yaşının 72 aydan 66 aya indirilmesi olarak gösterilebilir. İlçemizde okul öncesi eğitimde okullaşma oranları sosyo-ekonomik yapı nedeniyle il ortalamasına göre yüksek seviyede olduğu görülmektedir.

İstanbul genelinde nüfusun ortalama eğitim görme süresi ortalama 7,38 yıl iken bu oran ilçemizde 7,90 yıl seviyesindedir.

İlçemizde 2014-2015 Eğitim- Öğretim yılında devlet teşviklerinin verilmesinden dolayı özel öğretimde okullaşma oranı yüksek düzeyde gerçekleşmiştir.

Bütün eğitim öğretim kademelerimizde okullaşma oranlarımızın yükseltilmesi ve hayat boyu öğrenime katılımın yaygınlaşarak artması. Eğitim kurumlarımızda da devamsızlık ve okul terklerinin en aza indirilerek eğitim sürelerinin örgün eğitim içerisinde tamamlanması beklenmektedir.

Tablo 21: Performans Göstergeleri (Eğitim Öğretime Katılım ve Tamamlama)

PERFORMANS GÖSTERGESİ	ALT KIRILIM PERFORMANS GÖSTERGESİ	İLGİLİ BÖLÜM	MEVCUT DURUM			HEDEF
			2012	2013	2014	2019
PG.1.1.1: İlkokul birinci sınıf öğrencilerinden en az bir yıl okul öncesi eğitim almış olanların oranı (%)	Okul öncesi	Temel Eğitim/ Din Öğretimi	67.51	85.36	94.22	96.00
	İlkokul		99	100	100	100
	Ortaokul			100	100	100
PG.1.1.2: Örgün Eğitimde Okullaşma Oranı (Net) (%)	Ortaöğretim	Ortaöğretim/Din Öğretimi/Mesleki ve Teknik Eğitim	90	82	100	100
	Okul öncesi	Özel Öğretim	55.06	56.98	57.58	50
İlkokul	13.66		14.04	14.15	18	
Ortaokul	13.87		14.09	14.38	18	
Ortaöğretim	13.06		13.50	13.77	18	
PG.1.1.3: Özel öğretimin payı (%)	Okul öncesi	Özel Eğitim ve Rehberlik	92	94	97	100
İlkokul	Hayat Boyu Öğrenme		61	67	72	85
Ortaokul			446	319	228	320
Ortaöğretim				-	-	8.05
PG.1.1.4: Özel eğitime yönlendirilen bireylerin yönlendirildikleri eğitime erişim oranı (%)		İlkokul	Eğitim Öğretim Bölümleri	-	-	11.09
Ortaokul	-	-		11.49	8	
Ortaöğretim	-	-		11.49	8	
PG.1.1.5: Hayat Boyu Öğrenmeye katılım oranı(%)	Ortaöğretim	Ortaöğretim/Din Öğretimi/Mesleki ve Teknik Eğitim	1.57	1.51	1.48	1
PG.1.1.6: Hayat Boyu Öğrenme kapsamında açılan okuma yazma kurslarında katılımcı sayısı	İlkokul	Hayat Boyu Öğrenme	74	78	81	90
Ortaokul	Açık öğretim ortaokulu		*	*	*	15
Ortaöğretim			Açık öğretim lisesi	7.78	10	2.5
PG.1.1.7: Örgün Eğitimde devamsızlık oranı (10 gün ve üzeri) (%)	Ortaöğretim	Eğitim Öğretim Böl.	-	7.42	7.90	9
PG.1.1.8: Ortaöğretimde sistemden ayrılma oranı (%)	Ortaöğretim	Eğitim Öğretim Böl.	-	7.42	7.90	9
PG.1.1.9: Hayat Boyu Öğrenme kapsamında açılan mesleki eğitim kurslarını tamamlama oranı(%)	Açık öğretim ortaokulu	Eğitim Öğretim Böl.	-	7.42	7.90	9
PG.1.1.10: Açık öğretim okullarında kaydı dondurulmuş öğrenci oranı (%)	Açık öğretim lisesi		-	7.42	7.90	9
PG.1.1.11: Ortalama eğitim süresi						

Tablo 22: Tedbirler

SIRA NO	STRATEJİLER	SORUMLU BİRİM
1	İlçemiz kayıt komisyonu tarafından okulların kayıt alanlarının belirlenerek Okul kayıt alanları haritasının güncellenecek ve duyurulacaktır.	Temel Eğitim Bölümü
2	Her okulun kayıt alanındaki okul öncesi çağ nüfusunu tespit edilmesisağlanacaktır.	Temel Eğitim Okul Öğrenci Kayıt Komisyonu
3	Okul öncesi eğitim ile ilgili veli bilgilendirme çalışmalarının (Okul öncesi eğitimin önemi, kayıt süreci...) yapılması sağlanacaktır.	İlçe Millî Eğitim Müdürü, Okul Müdürlükleri.
4	Okul öncesi sınıfı olmayan okulların bünyesinde anasınıflarının açılması sağlanacaktır.	Temel Eğitim Bölümü
5	Dezavantajlı bölgelerde okul öncesi sistemin dışında kalan (Okullaşmanın düşük olduğu) okul çevrelerindeki öğrencilerin okul öncesi eğitim masraflarını karşılayacak önlemlerin alınması sağlanacaktır.	Temel Eğitim Bölümü /Okul Müdürlükleri / Okul Aile Birliği
6	Okul Yönetimi tarafından oluşturulan komisyonca okula devam etmeyen öğrenciler için aile ziyaretleri gerçekleştirilmesi sağlanacaktır.	İlçe Millî Eğitim Müdürlüğü, Okul Müdürlükleri.
7	Her şeye rağmen okula devamı sağlanamayan öğrenciler için yasal süreci başlatılacaktır	Temel Eğitim Bölümü, Okul Müdürlükleri.
8	Engelli öğrencilerden okula gidemeyenler için özel eğitim bölümü ile işbirliği yaparak eğitim almaları sağlanacaktır.	Okul Müdürlükler/ Özel Eğitim Bölümü
9	Öğrencilerinin devamsızlık yapmalarının sebeplerinin araştırılması ve önlemleri alınacaktır.	Temel Eğitim, Ortaöğretim Bölümü, Okul Müdürlükleri, Okul Aile Birliği,
10	Toplumun Mesleki ve Teknik Eğitim e yönelik algılarının olumlu geliştirilebilmesi için sektör temsilcileriyle birlikte tanıtım faaliyetleri, organizasyon, kampanyalar vs. düzenlenerek algının olumlu yönde gelişmesi sağlanacaktır.	Mesleki ve Teknik Eğitim Bölümü, Okul Müdürlükleri,
11	Yerel yönetimler, STK'lar ve diğer kurum ve kuruluşlar ile işbirliği içerisinde Hayat Boyu Öğrenme ile ilgili tanıtıcı toplantı, faaliyet ve organizasyonlar düzenlenerek toplumun hayat boyu öğrenmeye karşı farkındalığı geliştirilecektir.	Hayat Boyu Öğrenme Bölümü
12	İstihdam olanaklarının geliştirilmesine yönelik olarak sektörelbazda iş birlikleri yapılarak sektörün ihtiyaç analizleri doğrultusunda Hayat Boyu Öğrenmede eğitim programlarının düzenlenmesine yönelik projeler geliştirilecektir.	Hayat Boyu Öğrenme Bölümü
13	Özel eğitim ihtiyacı olan öğrencilerin ilçe bazlı tespiti yapılarak hayırseverler, yerel yönetimler ve STK larla özel eğitim okulu açılmasını sağlayacak faaliyet ve projeler yapılacaktır.	Özel Eğitim ve Rehberlik Bölümü
14	İlçemizde 1 olan Özel Eğitim Anaokulu sayımızı artırmak için, yapılacak ihtiyaç analizleri doğrultusunda Eğitim Bölgelerinde dengeli bir okullaşma programı uygulanarak özel gereksinimi olan çocuklarımızın da okul öncesi eğitim alabilmelerine yönelik çalışmalar öncelikli olarak uygulamaya geçirilecektir.	Özel Eğitim ve Rehberlik Bölümü
15	Mevcut Bağımsız Anaokullarımızda yapılabilecek düzenlemeler ile	Özel Eğitim ve

	plan hedefimiz doğrultusunda ilçemizin tamamında "Bağımsız Anaokullarımızda Özel Eğitim Sınıfları" açılmasına yönelik çalışmalara öncelik verilecektir.	Rehberlik Bölümü
16	İlçemiz temel eğitim kurumlarında özel eğitim alt sınıfları açılmasına yönelik çalışmalar ile özel eğitim desteği ihtiyacı olan hiçbir öğrencimiz eğitim kurumlarımızın dışında bırakılmayacak, ortaöğretim kurumlarımızda da bu öğrencilerimizin atölye çalışmaları yapabilmelerine yönelik fiziki düzenleme çalışmaları başlatılacaktır.	Özel Eğitim ve Rehberlik Bölümü
17	Öğrenim çağı dışına çıkmış ancak öğrenimini tamamlayamamış veya çeşitli nedenler ile öğrenimine geç başlamış özel eğitim desteğine ihtiyacı olan bireylerin öğrenim eksikliklerini giderme, kişisel ve sosyal yaşam becerilerini artırma ve mesleki beceriler kazandırmaya yönelik olarak Hayat Boyu Öğrenme Bölümü ile işbirliği yapılarak faaliyet ve programlar geliştirilecektir.	Özel Eğitim ve Rehberlik Bölümü
18	Üst politika belgelerinde de ifadesi olan Mesleki Teknik Eğitim kurumları ile İmam Hatip Liselerinde okullaşma oranlarının yükseltilmesine yönelik faaliyetlerin yapılması sağlanacaktır.	Destek Hizmetleri Mesleki Teknik Eğitim Din Öğretimi Bölümü
19	Öğrenci devamsızlıkları konusunda izleme, takip ve raporlama faaliyetleri periyodik olarak yapılarak risk bölgeleri veya kurumlarda gerekli önlemleri önceden almaya yönelik faaliyet ve projeler geliştirilecektir.	Eğitim Öğretim Bölgeleri
20	Okul devamsızlıkları konusunda dönemsel olarak ilçe durum raporları hazırlanarak yapılan analizler çerçevesinde okula devam sorunu yaşayan öğrencilere ve bu öğrencilerin ailelerine yönelik kişisel ve sosyal rehberlik çalışmaları yapılması kapsamında ilçemiz genelinde rehberlik çalışmaları düzenlenecektir.	Eğitim Öğretim Bölgeleri
21	Başarısız olduğu için okuldan ayrılmak zorunda olan öğrencilerin okula devamlarını sağlamaya ve akademik başarılarını yükseltmeye yönelik faaliyet ve projeler geliştirilecektir.	Eğitim Öğretim Bölgeleri

## Tema: Eğitim-Öğretimde Kalite

### Stratejik Amaç 2:

Eğitimin her kademesindeki bireye ulusal ve uluslararası ölçütlerde bilgi, beceri, tutum ve davranışın kazandırılmasını sağlamak, uluslararası geçerliliği olan akredite olmuş kaliteli okul ve kurum sayısını artırmak, girişimci, yenilikçi, yaratıcı, dil becerileri yüksek, iletişime ve öğrenmeye açık, özgüven ve sorumluluk sahibi sağlıklı ve mutlu bireylerin yetişmesine imkân sağlamak.

### Stratejik Hedef 2.1: Öğrenci Başarısı ve Öğrenme Kazanımları:

Öğrencilerin akademik başarı düzeylerini ve ruhsal, fiziksel gelişimlerine yönelik faaliyetlere katılım oranını artırmak

### Hedefin Mevcut Durumu

Nitelikli bir insan gücüne sahip olabilmemiz için eğitim öğretime erişim ve tamamlamanın yanı sıra, bireylerin kaliteli bir eğitim öğretim almalarının önemi de göz ardı edilemez bir gerçektir. Bireylere kendilerinde var olan potansiyellerini ortaya çıkarabilme imkânı bulabilecekleri, bedensel, zihinsel ve ruhsal yönden gelişimlerini sürdürürken akademik yönden de başarı düzeylerinin yükseldiği bir eğitim öğretim imkânı sunulmalıdır.

Bu nedenle bireylerin akademik başarılarının yanı sıra sosyal, kültürel ve sportif faaliyetlere katılım oranlarının da yükselmesini hedeflemekteyiz.

İlçemiz öğrenci başarı oranları incelendiğinde 2014 verileriyle; Ortaöğretimde sınıf tekrarı oranı 3,13 dur.

2013-2014 Eğitim ve Öğretim yılında Temel Eğitim kurumlarımızdan okul öncesi ve ilkokulların %22,83 sinde çocuk kulübü, ortaokulların %40,22sinde öğrencilerin başarılarının artırılması ve bir üst öğrenime hazırlanmalarına yönelik olarak yetiştirme kursları açıldığı görülmektedir. Yetiştirme kurslarına katılan öğrencilerimizin oranı toplam Temel Eğitim öğrencilerimizin %12,39'u kadardır.

2014 verilerine göre eğitim öğretim kurumlarından ulusal yarışma, sosyal, kültürel ve sportif faaliyetlere katılan öğrenci sayımız 1648 olmuştur. Ulusal yarışma, sosyal, kültürel ve sportif faaliyetlere katılan öğrenci sayılarımız genel öğrenci sayımız içerisinde %3,09 seviyelerinde kalmıştır. Bu oranlar ulusal faaliyetlerde %0,43, uluslararası katılımlarda öğrenci sayıları bazında da %0,11 seviyelerindedir.

2013-2014 Eğitim Öğretim yılı verilerine bakıldığında ilçemiz genelindeki tüm eğitim öğretim kurumlarımızda meydana gelen disiplin olayları sayısı 728'dur. İlimiz kurum sayısı ve öğrenci nüfusu dikkate alındığında bu sayı %1,37 seviyelerinde görülmektedir. Son üç yılın verilerine bakıldığında ise meydana gelen disiplin olayları sayısında azalma gözlenmektedir.

Ulusal projelere katılan okul sayısı 65 olup toplam okul sayısına oranı %70,65 tir.

Bedenen ve ruhen sağlıklı, kişisel becerileri yüksek, akademik anlamda başarılı ve mutlu bireyler yetiştirmeyi amaçlanmaktadır.

Tablo 23: Performans Göstergeleri (Öğrenci Başarısı ve Öğrenme Kazanımları)

PERFORMANS GÖSTERGESİ	ALT KIRILIM PERFORMANS GÖSTERGESİ	İLGİLİ BÖLÜM	MEVCUT DURUM			HEDEF
			2012	2013	2014	2019
PG.2.1.1: Yükseköğretime Geçiş Sınavındaki ilçenin net ortalaması	Türkçe	Ortaöğretim/ Din Öğretimi/ Mesleki ve Teknik Eğitim	21,56	20,67	22,69	24
	Temel Matematik		9,94	10,33	10,48	12
	Sosyal Bilimler		13,18	13,12	13,81	15
	Fen Bilimleri		7,22	7,04	7,52	9
PG.2.1.2: İlçemizde YGS' de 140 ve üstünde puan alan aday oranı(%)			88,93	86,45	89,93	92
PG.2.1.3: Bir eğitim ve öğretim yılı içerisinde sanat, bilim, kültür ve spor alanlarından birinde en az bir faaliyete katılan öğrenci oranı(%)	İlkokul	Temel Eğitim	*	*	*	100
	Ortaokul	Temel Eğitim/Din Öğretimi	*	*	*	100
	Ortaöğretim	Ortaöğretim/Din Öğretimi/Mesleki ve Teknik Eğitim	*	*	*	100
PG.2.1.4: Yeni öğretim programları, materyaller metot ve teknikler ile ilgili olarak yapılan seminer, kurs vb. etkinliklere katılan öğretmen oranı(%)		İnsan Kaynakları	2,7	2,1	3,6	5
PG.2.1.5: Öğrencilerin yılsonu başarı puanı ortalamaları	5. Sınıf	Temel Eğitim/ Din Öğretimi	-	-	82,93	84
	6. Sınıf		-	-	80,64	82
	7. Sınıf		-	-	79,93	82
	8. Sınıf		-	-	78,76	80
	9. Sınıf	Ortaöğretim/ Din Öğretimi/ Mesleki ve Teknik Eğitim	-	-	68,67	75
	10. Sınıf		-	-	68,65	75
	11. Sınıf		-	-	71,11	80
	12. Sınıf		-	-	77,07	80
PG.2.1.6: Ortaöğretimde sınıf tekrar oranı(%)		Ortaöğretim/ Din Öğretimi/ Mesleki ve Teknik Eğitim	-	-	3,13	1.6
PG.2.1.7: Beyaz Bayraklı okul/kurum Oranı(%)		Eğitim Öğretim Bölümleri	33,34	35,23	49,36	75
PG.2.1.8: Beslenme Dostu Okul Sertifikasına sahip okul/kurum Oranı(%)			2,13	5,12	8,86	15
PG.2.1.9: Disiplin cezası/yaptırım uygulanan öğrenci sayısı	Ortaokul	Eğitim Öğretim Bölümleri	0,21	0,18	0,17	0,05
	Ortaöğretim		5,01	4,88	4,39	2,5
PG.2.1.10: Sivil Savunma Planı güncellenen okul/kurum oranı(%)		Destek Hizmetleri	80	80,45	83,54	100
PG.2.1.11: Teşekkür Takdir Belgesi alan öğrenci sayısı	Teşekkür Belgesi	Eğitim Öğretim Bölümleri	26,98	26,77	30,83	35



	Takdir Belgesi		19,96	19,38	24,31	30
PG.2.1.12: Öğrenci Başına okunan kitap sayısı	İlkokul	Eğitim Öğretim Bölümleri	-	-	49,37	70
	Ortaokul		-	-	5,87	10
	Ortaöğretim		-	-	5,02	10
PG.2.1.13: Sağlık taraması yapılan öğrenci oranı%		Eğitim Öğretim Bölümleri	13,14	14,51	16,43	26
PG.2.1.14: Revir Sayısı olan okul oranı%			41,6	19,3	19,6	23
PG.2.1.15: Okul başına düşen hemşire oranı%			16,85	18,18	18,48	23
PG.2.1.16: Okul başına düşen çalışanlara yönelik sağlık konulu eğitimler%			67,42	77,27	71,74	95
PG.2.1.17: Öğrenciye yönelik sağlık konulu eğitimler okul ortalaması			3,54	9,18	9,47	19
PG.2.1.18: Veliye yönelik sağlık konulu eğitimler/okul sayısı			67,42	73,86	75,00	85
PG.2.1.19: Yemek hizmeti veren okul sayısı / toplam okul sayısı			41,57	43,18	44,57	64
PG.2.1.20: Yetiştirme kurs merkezi sayısı / toplam okul sayısı			38,20	43,18	40,22	35
PG.2.1.21: Yetiştirme kurslarına katılan öğrenci sayısı / toplam öğrenci sayısı			10,49	12,05	12,39	40
PG.2.1.22: Çocuk Kulübü açılan okul (önceki yıllar için okul öncesi, ilkökul kurs, etüt, çocuk kulübü)			21,35	26,14	22,83	32
PG.2.1.23: Çocuk Kulübü kapsamında açılan faaliyet alanı sayısı (drama, halk oyunları, satranç vb.) temel eğitime sorulacak			10	14	13	19
PG.2.1.24: İlçe bazında yapılan sosyal ve kültürel yarışmalara katılan öğrenci sayısı / toplam öğrenci sayısı			4,73	11,84	6,02	16
PG.2.1.25: İlçe bazında yapılan sosyal ve kültürel yarışmalarda dereceye giren(1-2-3) öğrenci sayısı / katılan öğrenci sayısı			7,63	3,95	6,58	9,5
PG.2.1.26: İlçe bazında yapılan sportif yarışmalara katılan öğrenci sayısı / toplam öğrenci sayısı		3,64	3,89	3,82	8	
PG.2.1.27: İlçe bazında yapılan sportif yarışmalarda dereceye giren(1-2-3) öğrenci sayısı / katılan öğrenci sayısı		23,59	24,92	28,47	38	
PG.2.1.28: İl bazında yapılan sosyal ve kültürel yarışmalara katılan öğrenci sayısı / toplam öğrenci sayısı		1,87	1,33	1,88	4	



PG.2.1.29: İl bazında yapılan sosyal ve kültürel yarışmalardereceye giren(1-2-3) öğrenci sayısı / katılan öğrenci sayısı		Eğitim Öğretim Bölümleri	6,12	9,64	8,07	14
PG.2.1.30: İl bazında yapılan sportif yarışmalara katılan öğrenci sayısı / toplam öğrenci sayısı			1,14	1,29	1,21	3,5
PG.2.1.31: İl bazında yapılan sportif yarışmalarda dereceye giren(1-2-3) öğrenci sayısı / katılan öğrenci sayısı			25,78	31,59	26,40	36
PG.2.1.32: İl ve ilçe bazında Okulların düzenlediği toplam yarışma, proje vb. sayısı			21,35	23,86	41,30	46
PG.2.1.33: Yapılan gezi sayısı (okul başına düşen)			9,0	9,3	9,5	14
PG.2.1.34: Geziye katılan öğrenci sayısı			52,43	52,79	59,19	71
PG.2.1.35: Proje ve yarışmalarda danışman olarak görev alan öğretmen sayısı / toplam öğretmen sayısı			5,32	5,50	5,81	8
PG.2.1.36: Yetiştirme kurslarında, çocuk kulüplerinde görev alan öğretmen sayısı / toplam öğretmen sayısı			11,01	12,25	11,46	21
PG.2.1.37: Yıl bazında hizmetiçi eğitime katılan öğretmen sayısı/ toplam öğretmen sayısı			73,94	96,92	64	89
PG.2.1.38: İlçe MEM tarafından Öğretmenlere yönelik açılan toplam hizmetiçi eğitim kurs sayısı			63	103	41	65
PG.2.1.39: Öğretmenlerin mesleki gelişimlerinin sağlanmasına yönelik diğer kurumlarla (üniversite, STK) yapılan işbirliği sayısı			5	4	2	8
PG.2.1.40: Kütüphaneden yararlanan öğrenci sayısı / toplam öğrenci sayısı			44,72	46,83	51,35	61

\*PG.2.1.3 ile ilgili istatistikler 2015 yılından itibaren takip edilecektir

**Tablo 24: Tedbirler**

SIRA NO	STRATEJİLER	SORUMLU BİRİM
1	Uluslararası sınavlarla ilgili veli/ öğrenci / öğretmenleri bilinçlendirmeye yönelik rehberlik faaliyetleri yapılacaktır.	Eğitim Öğretim Bölümleri
2	İlçe MEM etkinlik takviminin oluşturulması ve sürekli güncellenmesi sağlanacaktır.	İlçe Eğitici Bilişim Teknolojileri Formatör Öğretmenleri.
3	Düzenlenen faaliyetlere katılımı sağlamak ve artırmak amacıyla okullar teşvik edilecektir.	Eğitim Öğretim Bölümleri
4	Okullar ve Halk Eğitimi Merkezleri ile işbirliği yaparak Destekleme ve Yetiştirme kurslarından yararlanması sağlanacaktır.	Temel Eğitim Bölümü Orta öğretim Bölümü, Yaygın Eğitim
5	TEOG ile ilgili velileri/ öğrencileri bilinçlendirmeye yönelik (Yerel yönetimler, STK'lar ve diğer kurum ve kuruluşlar ile işbirliği içerisinde) rehberlik faaliyetleri yapılacaktır.	Temel Eğitim Bölümü
6	Yabancı dil kursu açan okullardaki öğretmen ihtiyacına göre norm kadro fazlası olan yabancı dil öğretmenlerinin bu okullara görevlendirilmesinin yapılması sağlanacaktır.	Temel Eğitim Bölümü, Ortaöğretim Bölümü Atama Bölümü
7	Yükseköğretime geçişte uygulanan sınavlarla ilgili velileri/ öğrencileri bilinçlendirmeye yönelik (Yerel yönetimler, STK'lar ve diğer kurum ve kuruluşlar ile işbirliği içerisinde) rehberlik faaliyetleri yapılacaktır.	Ortaöğretim Bölümü
8	Okul ve kurumlarımızdaki ulusal ve uluslararası düzeyde yapılan yarışma, sosyal, kültürel ve sportif faaliyetlere katılan öğrenci sayısının artırılması için yerel yönetimler, STK, hayırseverler, okul aile birliklerinden destek alınarak öğrencileri teşvik edici, özendirici ödüller verilmesi için faaliyet ve projeler yapılacaktır.	Temel Eğitim Bölümü, Ortaöğretim Bölümü
9	Şiddet ve şiddete kaynaklık eden olay sayısı ilçe ortalamasının üstünde olan okullara yönelik önleyici tedbir olan şiddet eylem planı uygulama boyutunda takip edilecek ve denetlenecektir	İlçe MEM - Özel Eğitim ve Rehberlik Bölümü, Temel Eğitim Bölümü, Okul Müdürlükleri.
10	Kaynaştırma eğitimi raporu verilmiş öğrencilerin okullardaki tüm öğrencilere oranını tespit etmek. Oranın yüksek olduğu okullardan başlayarak "Destek Eğitim Sınıfı" açılması sağlanacaktır	İlçe MEM, Özel Eğitim ve Rehberlik Bölümü, Okul müdürlükleri
11	Okul fiziki durumlarının engelli bireyler için uygunluğunu tespit edilecektir.	İlçe MEM, Özel Eğitim ve Rehberlik Bölümü, Okul müdürlükleri
12	İkili eğitim yapan kurumlarımızın tekli eğitime geçişi sağlanacaktır.	Ortaöğretim Bölümü, Okul müdürlükleri
13	Uluslararası düzeyde yapılan yarışma, sosyal, kültürel ve sportif faaliyetlere katılan öğrencin sayısının artırılması için faaliyet ve projeler yapılacaktır.	Temel Eğitim Bölümü, Ortaöğretim Bölümü

14	Okul ve kurumlarımızın Uluslararası düzeyde yapılan yarışma, sosyal, kültürel ve sportif faaliyetlere katılan öğrencin sayısının artırılmasını teşvik etmek için STK, hayırseverler, okul aile birliklerinden destek alınması için çalışmalar yapılacaktır.	Temel Eğitim Bölümü, Ortaöğretim Bölümü
15	Eğitim ve öğretimde yeni metot ve teknikler geliştirmiş öğretmenlerin özendirilmesi için bu öğretmenlerin ödüllendirilmesi sağlanacaktır.	Temel Eğitim Bölümü, Ortaöğretim Bölümü
16	Özel öğretim kurumlarımızdaki öğrencilerimiz ile resmi öğretim kurumlarımızdaki öğrencilerimiz arasında iletişimin güçlendirilebilmesi için ortak etkinlikler düzenlemesine yönelik faaliyetler geliştirilecek, her özel öğretim kurumunun kendi bulunduğu ilçede veya il genelinde en az bir kardeş okul projesi geliştirmesine yönelik çalışmalar teşvik edilecektir.	Temel Eğitim Bölümü, Ortaöğretim Bölümü

## Stratejik Hedef 2.2: Eğitim ve Öğretim ile İstihdam İlişkisinin Geliştirilmesi:

Bireyleri ilgi ve yetenekleri doğrultusunda bir üst öğrenime, hayata ve istihdama hazırlamak, uluslararası geçerliğe sahip akredite edilmiş kurum sayısını artırmak.

### Hedefin Mevcut Durumu

Eğitim ve istihdam ilişkisinin her geçen gün daha da önem kazandığı günümüzde bedenen ve ruhen mutlu bireylerin yanı sıra, iş hayatında da kendisine gerekli olabilecek bilgi, beceri, tutum ve davranışlara sahip bireyler yetiştirmenin önemi daha da artmaktadır. İlimizin, sahip olduğu genç nüfus ve ülke ekonomisinin kalkınmasındaki rolü göz önüne alındığında eğitim ile istihdam arasındaki ilişki büyük bir önem arz etmektedir.

Bu nedenle bireyleri bir üst öğrenime hazırlarken istihdam edilebilme yeterliliklerini artırmakta hedeflenmektedir.

2014 YGS sonuçlarına göre ise 14,76 öğrencimiz ön lisans programlarına yerleşmiştir. 2014 LYS sonuçlarına göre ilimizde Lisans programlarına 12.sınıftan mezun olup yerleşen öğrenci sayısı 48,62 dir.

2014 verilerine göre Hayat Boyu Öğrenme kapsamında 18 yaş üstü 946 vatandaşımıza meslek edindirme ya da meslek geliştirme eğitimi verilmiştir. İş Sağlığı ve Güvenliği Yasası çerçevesinde uygulamaya girmesi beklenen yeni kurslar ile bu sayının hızla artacağı öngörülmektedir.

Çağın gerektirdiği bilgi donanımına sahip, yenilikçi ve girişimci bireyler yetiştirmek hedeflenmektedir.

**Tablo 25: Performans Göstergeleri (Eğitim ve Öğretim ile İstihdam İlişkinin Geliştirilmesi)**

PERFORMANS GÖSTERGESİ	İLGİLİ BÖLÜM	MEVCUT DURUM			HEDEF
		2012	2013	2014	2019
PG.2.2.1: Ön Lisans Programlarına yerleşen öğrenci oranı (%)	Ortaöğretim/Din Öğretimi/Mesleki ve Teknik Eğitim	15.23	13.87	14.76	20
PG.2.2.2: Lisans Programlarına yerleşen öğrenci oranı (12.Sınıf) (%)		48,10	48,22	48.62	55
PG.2.2.3: Hayat Boyu Öğrenme kapsamında açılan meslek edindirme kurs sayısı	Hayat Boyu Öğrenme Bölümü	1043	882	946	1100
PG.2.2.4: Mesleki ve teknik ortaöğretim mezunlarının mesleki yeterliliklerine yönelik işveren memnuniyet oranı (%)	Mesleki ve Teknik Eğitim	-	-	*	75
PG.2.2.5: Okul, öğrenci veya öğretmenlerin yaptığı patent veya model başvuru sayısı		-	-	1	3
PG.2.2.6: Sektörle iş birliği protokolü kapsamında eğitim alan birey oranı (%)		-	-	*	10

\*PG.2.2.4 ile ilgili 2014 yılında memnuniyet tespiti yapılmadığı için geriye dönük istatistikler yazılamamıştır.

\*PG.2.2.6 ile ilgili istatistikler 2015 yılından itibaren hesaplanacaktır

**Tablo 26: Tedbirler**

SIRA NO	STRATEJİLER	SORUMLU BİRİM
1	Mesleki Yeterlilik Kurumu ve bu kurumun yetkilendirmiş olduğu ulusal akreditasyon kuruluşları ile işbirliği yapılarak başta MTE kurumları olmak üzere eğitim öğretim kurumları kriter yeterliliklerine göre önceliklendirilerek seçilen pilot kurumlardan başlanıp kurumlarımızın akreditasyon belgesi almaları için teşvik edici çalışmalar yapılacaktır.	Strateji Geliştirme Bölümü
2	Öğrencilerin akademik başarılarını artırmaya ve üst öğrenime hazırlanmalarına yönelik ücretsiz destekleyici kurslar açılarak bu kursların verimliliğini artıracak proje ve faaliyetler geliştirilecektir.	Eğitim Öğretim Bölümleri
3	Mesleki ve Teknik Eğitim Kurumları ve Hayat Boyu Öğrenmede istihdamı artırmaya yönelik Meslek odaları, iş gücü piyasası ve sektör temsilcileri ile yakın iş birlikleri geliştirilerek faaliyet ve projeler yapılacaktır.	Mesleki ve Teknik Eğitim Bölümü/ Hayat Boyu Öğrenme Bölümü
4	Büyükşehir ve ilçe yerel yönetimleri ile işbirliğine gidilerek ortaokul son sınıf öğrenci ve velilerine yönelik Mesleki ve Teknik Eğitim kurumlarını ve ilgili sektör alanlarının iş yeri ve çalışma ortamlarını görüp tanıma ve kurumlar hakkında bilgi edinmelerine yönelik gezi ve ziyaretler yapılacaktır.	Mesleki ve Teknik Eğitim Bölümü, Okul müdürlükleri,
5	Meslek Tanıtım ve Üniversite tanıtım faaliyetlerinin sayısı artırılabilecektir.	Eğitim Öğretim Bölümleri

## Stratejik Hedef 2.3: Yabancı Dil ve Hareketlilik:

Yabancı dil öğrenme düzeyini ve proje bazlı hareketliliklere katılımı arttırmak.

### Hedefin Mevcut Durumu

Gerek ekonomik, gerek kültürel etkileşim açısından bakıldığında küreselleşen dünyada uluslararası hareketliliğin önemi her geçen gün daha da artmaktadır. Bireylerin uluslararası hareketlilikte etkin şekilde yer alabilmeleri için en az bir yabancı dili iyi derecede öğrenmiş olması gerekmektedir. Elde edilen tüm verilerden ülkemizde olduğu gibi ilimizde de bu anlamda önemli bir eksikliğin olduğu göz ardı edilemez.

Bu sebeple yabancı dil öğretiminde yeni yaklaşımlar geliştirilerek bireylerin yabancı dil yeterliliğinin artırılması ve buna paralel olarak çeşitli program, faaliyet ve projeler ile de uluslararası hareketliliğe katılım oranlarının yükseltilmesi hedeflenmektedir.

İlimiz genelinde 2014 yılı itibarıyla Yabancı dil kursu açan okul/kurum oranı 2014 yılı verilerine göre 12,65'tir. Bu kurslara katılan öğrenci oranı 3,70'dir.

AB projelerine başvuru ve katılım konusunda kurumlarımız, personelimiz ve öğrencilerimiz teşvik edildi. 2014 verileri itibarıyla da toplam 58 adet uluslararası proje okul/kurumlarımızda hazırlanmıştır.

En az bir yabancı dili iyi derecede öğrenerek uluslararası hareketlilik programlarına etkin bir şekilde katılabilme yeterliliğine sahip bireyler yetiştirilmesi amaçlanmaktadır.

**Tablo 27: Performans Göstergeleri (Yabancı Dil ve Hareketlilik)**

PERFORMANS GÖSTERGESİ	ALT KIRILIM PERFORMANS GÖSTERGESİ	İLGİLİ BÖLÜM	MEVCUT DURUM			HEDEF
			2012	2013	2014	2019
<b>PG.2.3.1: Yabancı dil kursu açan okul oranı (%)</b>		Temel Eğitim Ortaöğretim/Din Öğretimi/Mesleki ve Teknik Eğitim	15.66	13.45	12.65	15
<b>PG.2.3.2: Yabancı dil kurslarına katılan öğrenci oranı (%)</b>		Temel Eğitim Bölümü / Din Öğretimi/ Ortaöğretim/Din Öğretimi/Mesleki ve Teknik Eğitim	6,11	4,55	3.70	6
<b>PG.2.3.3: Okul ve kurumlarda hazırlanan uluslararası proje sayısı</b>	Ortaokul	Temel Eğitim Bölümü / Din Öğretimi/	65	45	45	55
	Ortaöğretim	Ortaöğretim/Din Öğretimi/Mesleki ve Teknik Eğitim	43	13	13	18
<b>PG.2.3.4: Uluslararası hareketlilik programlarına/projelerine katılan yönetici sayısı</b>	Ortaokul	Temel Eğitim Bölümü / Din Öğretimi/	31	11	11	16
	Ortaöğretim	Ortaöğretim/Din	18	5	5	10

		Öğretimi/Mesleki ve Teknik Eğitim				
<b>PG.2.3.5: Uluslararası hareketlilik programlarına/projelerine katılan öğretmen sayısı</b>	Ortaokul	Temel Eğitim Bölümü / Din Öğretimi/	55	35	35	50
	Ortaöğretim	Ortaöğretim/Din Öğretimi/Mesleki ve Teknik Eğitim	38	18	18	25
<b>PG.2.3.6: Uluslararası hareketlilik programlarına/projelerine katılan öğrenci sayısı</b>	Ortaokul	Temel Eğitim Bölümü / Din Öğretimi/	67	43	40	60
	Ortaöğretim	Ortaöğretim/Din Öğretimi/Mesleki ve Teknik Eğitim	156	110	108	150
<b>PG.2.3.7: Yabancı dil laboratuvarı olan okul sayısı</b>		Eğitim Öğretim Bölümleri/	2	2	2	4
<b>PG.2.3.8: Yabancı dil dersi yılsonu puanı ortalaması</b>			71.98	74.56	73.96	85

**Tablo 28: Tedbirler**

SIRA NO	STRATEJİLER	SORUMLU BİRİM
1	İlçemizde bulunan dil öğretim merkezleri, üniversiteler ve STK'larla iş birliğine gidilerek uluslararası hareketlilik programlarına (Erasmus+, e-twinning gibi AB projeleri) katılımı artırıcı faaliyetler yapılacaktır.	Strateji Geliştirme Bölümü
2	Kardeş okul projesi yürüten okul sayısı artırılacaktır.	Temel Eğitim Bölümü, Ortaöğretim Bölümü
3	Yabancı dil ağırlıklı 5. Sınıf olan okul sayısı artırılacaktır.	Temel Eğitim Bölümü,
4	Hazırlık sınıfı olan resmi lise(1+4) sayısı artırılacaktır	Ortaöğretim Bölümü
5	Okullarda kursların sayısı artırılacaktır	Temel Eğitim Bölümü, Ortaöğretim Bölümü

## **Tema: Kurumsal Kapasite**

### **Stratejik Amaç 3:**

Kurumsallaşma düzeyini yükseltecek, eğitime erişimi ve eğitimde kaliteyi artıracak etkin ve verimli işleyen bir kurumsal yapıyı tesis etmek için; mevcut beşeri, fiziki ve mali alt yapı ile yönetim ve organizasyon yapısını iyileştirmek ve enformasyon teknolojilerinin kullanımını artırarak kurumsal kapasiteyi geliştirmek.

#### **Stratejik Hedef3.1: Beşeri Alt Yapı**

Eğitim personelinin, yeterliklerinin ve performansının geliştirildiği, kariyer yönetimi sisteminin uygulandığı işlevsel bir insan kaynakları yönetimi yapısını plan dönemi sonuna kadar oluşturmak.

Müdürlüğümüz hizmetlerinin kalitesini yükseltmek üzere personelin yeterliklerinin ve performansının geliştirildiği işlevsel bir insan kaynakları yönetimi sağlanarak, insan kaynağının niteliğini ve verimliliğini artırmak.

#### **Hedefin Mevcut Durumu**

Kurumların hizmet faaliyetlerini etkin ve verimli bir şekilde yerine getirebilmesi için yeterli ve nitelikli bir işgücüne sahip olması gerekmektedir. Kurum personelinin nitelikli hizmet üretmesinde hizmet tanımları ve görev alanlarının kapsamlı bir şekilde düzenlenmiş olması, iş ve işlemlerin yürütülmesinde kolaylık ve verimliliği beraberinde getirecektir.

Bu bağlamda kurumumuzda işlevsel bir insan kaynakları yönetimi ile nitelikli hizmet üretme ve kurum kültürü ile çalışan motivasyonun artırılması hedeflenmektedir.

Müdürlüğümüzün insan kaynağı planlaması yapılarak personelin ilçe genelinde adil ve dengeli dağılımını sağlamayı amaçlayan bir yapı oluşturulmuştur.

Öğretmen sayılarımızın norm kadroya oranı 2014 verileri itibarıyla %100 civarında olup norm ihtiyacı yoktur.



**Tablo 29: Performans Göstergeleri (Beşeri Alt Yapı)**

PERFORMANS GÖSTERGESİ	ALT KIRILIM PERFORMANS GÖSTERGESİ	İLGİLİ BÖLÜM	MEVCUT DURUM			HEDEF
			2012	2013	2014	2019
PG.3.1.1: Öğretmen başına düşen öğrenci sayısı		İnsan Kaynakları Bölümü	16.78	16.60	15.66	16
PG.3.1.2: Öğretmen norm kadro doluluk oranı (%)			100	99.02	100.46	100
PG.3.1.3: Personel (Şef, Memur, Hizmetli) norm kadro doluluk oranı(%)		İnsan Kaynakları Bölümü- Yönetici Atama	80	87	91	95
PG.3.1.4: Asil yönetici sayısının toplam yönetici sayısına oranı (%)		İnsan Kaynakları Bölümü- Yönetici Atama	82	82	61	96
PG.3.1.5: Ücretli öğretmen sayısının toplam öğretmen sayısına oranı (%)		İnsan Kaynakları Bölümü	3.84	4.50	4.30	3.80
PG.3.1.6: FATİH Projesi / Eğitimde Teknoloji Kullanma Kursu alan öğretmen sayısı		İnsan Kaynakları Bölümü	-	326	674	1215
PG.3.1.7: Personel başına yıllık hizmet içi eğitim süresi (saat)	Yönetici		20	20	17	22
	Öğretmen		20	18	10	20
	Personel		9	10	8	12
PG.3.1.8: Lisansüstü eğitimini tamamlayan personel oranı (%)			13.56	13.64	13.75	15
PG.3.1.9: İş Sağlığı ve Güvenliği Uzmanlığı sertifikasına sahip personel sayısı		İnsan Kaynakları Bölümü	-	1	9	15

Tablo 30: Tedbirler

SIRA NO	STRATEJİLER	SORUMLU BİRİM
1	Müdürlüğümüzün tüm kademelerinde çalışan personele yönelik yapılacak ihtiyaç analizleri doğrultusunda hizmet içi eğitimler planlanacaktır.	İnsan Kaynakları/ Hizmet İçi Eğitim
2	Ders ve sınıf açıklarını okullardan alarak, norm kadro açıklarını tespit edilerek, görevlendirmeler ve dışarıdan ücretli öğretmenlerle ihtiyaçkarşılacaktır.	Norm Kadro Bölümü ve Atama Bölümü, okul müdürlükleri.
3	Dışarıdan ücretli olarak görev almak isteyen emekli ve mezun sınıf öğretmenleri sayısının tespit edilmesi, özel eğitimde görev almak isteyenlerin saptanacaktır.	Atama Bölümü, Yaygın Eğitim Bölümü, Hizmetiçi Eğitim Bölümü, Özel Eğitim ve Rehberlik Hizmetleri
4	İlçe, okul/kurumlardaki destek personeli ihtiyacı tespit edilerek eksiklerin giderilmesi için yerel yönetimler ve İŞKUR' la işbirliği yapılacaktır.	İnsan Kaynakları/ Strateji Geliştirme Bölümü
5	Personelin çalışma motivasyonunu ve iş tatminini artırmaya yönelik sosyal ve kültürel faaliyetler düzenlenmesi için STK, Üniversite, yerel yönetimler, aydın- yazar, düşünür, akademisyen ve sanatçılarla iş birliğine gidilecektir.	İnsan Kaynakları/ Strateji Geliştirme Bölümü
6	Yaygın Eğitim Bölümü, Rehberlik Araştırma Merkezi ve üniversitelerle işbirliği yapılarak öğretmenlerin özel eğitim konusunda yetiştirilmesini sağlanacaktır.	Hizmetiçi Eğitim Bölümü, Yaygın Eğitim Bölümü, Özel Öğretim Kurumları, Rehberlik Araştırma Merkezi.
7	Müdürlüğümüz bünyesinde çalışan tüm personel için yedekleme planı yapılacaktır.	İnsan Kaynakları Bölümü
8	Tüm çalışanlara yönelik iş sağlığı ve güvenliği, ilkyardım temel eğitimleri verilecektir.	İnsan Kaynakları/ Strateji Geliştirme Bölümü/Hizmetiçi Eğitim Bölümü
9	Kurum kültürü ve motivasyon artırıcı etkinlikler yapılacaktır.	İnsan Kaynakları Bölümü
10	Mesleki ve Teknik Eğitim bölümüne bağlı okulların güncel teknolojik gelişmeleri takip edebilmesi için, bu okulların bünyesindeki bölümlerin, fiziki imkân analizleri yapılarak bu alanlarla ilgili sektör temsilcileri ile protokoller yapılacaktır.	Mesleki ve Teknik Eğitim Bölümü/ Strateji Geliştirme Bölümü
11	Müdürlüğümüz bünyesindeki bölümlerle ilgili iş analizleri ve iş tanımları yapılarak, süreçler belirlenerek süreç takip sistemi oluşturulacaktır.	Strateji Geliştirme Bölümü

### **Stratejik Hedef 3.2: Fiziki ve Mali Alt Yapı:**

Plan dönemi sonuna kadar, ihtiyaçlar ve bütçe imkânları doğrultusunda, çağın gereklerine uygun biçimde donatılmış eğitim ortamlarını tesis etmek ve etkin, verimli bir mali yönetim yapısını oluşturmak.

#### **Hedefin Mevcut Durumu**

Eğitim Öğretimde kalitenin artırılmasının önemli faktörlerden biride eğitim öğretim kurumlarımızın fiziki kapasiteleri ile donanım ihtiyaçlarının giderilmesidir. Bu nedenle eğitim kurumlarımızın fiziki ortamlarının iyileştirilerek ihtiyaca cevap verecek düzeye getirilmesi, fiziki ve mali kaynakların kullanımında etkinliğin ve verimliliğin sağlanması hedeflenmektedir.

İlçemiz tüm Eğitim Öğretim kademelerinde yapılan derslik sayısını planlanan hedef doğrultusunda gerçekleştirmek için çalışmalar yapılmıştır. 2014 itibari ile müdürlüğümüze bağlı resmi “92” okulumuzda, toplam “1970” derslik ve “28” spor salonu bulunmaktadır. Son 2yılıda müdürlüğümüz tarafından “72” derslik inşa edilmiştir. 2014 yılına kadar son üç yılda toplam “22” eğitim binasının depreme karşı güçlendirilmesi ve yeniden yapılması çalışmaları tamamlanmıştır.

İlçemizdeki okul ve kurumların engellilerin kullanımına elverişli hale getirilmesi için İnşaat ve Emlak bölümü olarak çalışmalar sürdürülmektedir. Bu kapsamda 2014 yılı itibarıyla okul ve kurumlarımızın engelli kullanımına uygunluk oranı tutamaklı merdiven, asansör, engelli rampası ve engelli WC olmak üzere %57 seviyelerine getirilmiştir.

Eğitim kurumlarımızın fiziki kapasitelerinin geliştirilmesi ve imkânlar dâhilinde sosyal alanlar oluşturulması yoluyla kullanıcı memnuniyetinin artırılması için Eğitim öğretime destek sağlayabilecek hayırseverlerin teşviki sağlanarak özel eğitime ihtiyacı olan bireylerin eğitim kurumlarının fiziki imkânlarından daha rahat yararlanabilmesi böylelikle fiziki ve mali kaynakların etkin kullanımı beklenmektedir

Tablo 31: Performans Göstergeleri (Fiziki ve Mali Alt Yapı)

PERFORMANS GÖSTERGESİ	ALT KIRILIM PERFORMANS GÖSTERGESİ	İLGİLİ BÖLÜM	MEVCUT DURUM			HEDEF
			2012	2013	2014	2019
PG.3.2.1: Tüm kademelerde yeni yapılan derslik oranı		İnşaat ve Emlak Bölümü	1	1	1	5
PG.3.2.2: Derslik Başına Düşen Öğrenci Sayısı	Okul Öncesi	Temel Eğitim/ Din Öğretimi/		15	15	20
	İlkokul		-	-	20	25
	Ortaokul				38	25
	Ortaöğretim	Ortaöğretim/Din Öğretimi/Mesleki ve Teknik Eğitim	37	38	38	34
PG.3.2.3: İkili eğitim yapan okul oranı (%)	İlkokul	Temel Eğitim/ Din Öğretimi Bölümü	5,22	4,30	3,30	0
	Ortaokul		5,10	4,01	3,84	0
	Ortaöğretim	Ortaöğretim/Din Öğretimi/Mesleki ve Teknik Eğitim	5,05	4,15	3,70	0
PG.3.2.4: Engellilerin kullanımına yönelik düzenleme yapılan okul veya kurum oranı (%)		Özel Eğitim ve Rehberlik Bölümü	40,10	46,50	56,96	90
PG.3.2.5: Yapılan bilim ve sanat merkezi sayısı		İnşaat ve Emlak Bölümü	-	-	*	1
PG.3.2.6: Bakım ve onarımları yapılan okul ve kurum oranı (%)			75	80	90	100
PG.3.2.7: Risk analizi yapılmış okul/kurum oranı (%)		İnşaat ve Emlak Bölümü	24	38	57	100
PG.3.2.8: Spor salonu olan okul oranı (%)	İlkokul	Temel Eğitim Bölümü	10.87	12.77	13.79	20
	Ortaokul	Temel Eğitim/ Din Öğretimi	23.65	25.76	27.27	35
	Ortaöğretim	Ortaöğretim/Din Öğretimi/Mesleki ve Teknik Eğitim	57.63	59.23	61.53	75
PG.3.2.9: Çok amaçlı salonu olan okul oranı (%)		Eğitim Öğretim Bölümleri	-	37.34	38.46	50
PG.3.2.10: Konferans salonu olan okul oranı (%)			-	30.31	32.05	50
PG.3.2.11: Kütüphanesi olan okul oranı (%)			-	50.33	52.56	70
PG.3.2.12: Tahsis edilen bütçe ödeneğinin talep edilen ödeneğe oranı (%)		Destek Hizmetleri Muhasebe	-	80	85	100
PG.3.2.13: Özel öğretim teşviki kontenjanlarının kullanılma oranı (%)		Eğitim Öğretim Bölümleri	-	-	56	100
PG.3.2.14: İnternet altyapısı, tablet ve etkileşimli tahta kurulumu tamamlanan okul oranı (%)		Bilgi İşlem ve Eğitim Teknolojileri	0	9	18	100

Tablo 32: Tedbirler

SIRA NO	STRATEJİLER	SORUMLU BİRİM
1	STK'lar, Yerel Yönetimler, hayırseverler ve bağışçılarla yapılacak işbirliği ile nüfus artış hızı ve bölgesel ihtiyaçlar baz alınarak her tür ve kademedeki derslik ve fiziki mekân ihtiyacı azaltılacak, bakım onarım ve donatım ihtiyaçlarının karşılanması için çalışmalar yapılacaktır.	Strateji Geliştirme Bölümü/ İnşaat Emlak Bölümü
2	Öğrenci sayıları azalan ilkokullarda açığa çıkan derslikleri okul öncesi eğitime tahsis edilmesi için girişimlerde bulunarak Bağımsız Anaokulu sayısı artırılacaktır.	Eğitim - Öğretim Bölümü, Yatırım ve Tesisler Bölümü
3	Okul ve kurumlarımızın spor salonu, ders ve laboratuvar araç-gereçleri, makine-teçhizat dâhil her türlü donatım malzemesi ihtiyaçlarını, öğretim programlarına ve teknolojik gelişmelere uygun olarak planlama doğrultusunda tedarik edilmesi ile ilgili üst makamlar ile gerekli işlemlerin yapılması sağlanacaktır.	Destek Hizmetleri Bölümü
4	Okul/ kurum yapımı ve donatımına yönelik hayırsever vatandaşları teşvik edecek faaliyetler düzenlenecektir.	Destek Hizmetleri Bölümü/ Özel Kalem
5	Tüm eğitim öğretim kurumlarının engellilerin kullanımına uygun hale getirilmesi ile ilgili 5378 sayılı kanun kapsamında tüm okul ve kurumlarımızın engellilerin kullanımına uygun hale getirilmesi sağlanacaktır.	İnşaat ve Emlak Bölümü
6	Bağlı bulunan kurumlardan ihtiyaç sahibi kurumlara dengeli nakdi yardım yapmak	Muhasebe Bölümü

### Stratejik Hedef 3.3: Yönetim ve Organizasyon:

AB normları, uluslararası standartlar ve ulusal vizyona uygun olarak; bürokrasinin azaltıldığı, kurumsal rehberlikle desteklenen, çoğulcu, katılımcı, şeffaf ve hesap verebilir, performans yönetim sisteminin uygulandığı etkin bilgi-yönetim sistemiyle hizmet veren bir yönetim ve organizasyon yapısını plan dönemi sonuna kadar oluşturmak.

**Tablo 33: Performans Göstergeleri (Yönetim ve Organizasyon)**

PERFORMANS GÖSTERGESİ	ALT KIRILIM PERFORMANS GÖSTERGESİ	İLGİLİ BÖLÜM			MEVCUT DURUM	HEDEF
			2012	2013	2014	2019
PG.3.3.1: Bimer üzerinden yapılan şikâyet sayısı		Özel Kalem Bölümü	573	1886	626	580
PG.3.3.2: Alo 147 üzerinden yapılan müracaat sayısı		Bilgi İşlem ve Eğitim Teknolojileri	460	580	732	400
PG.3.3.3: Kurumla ilgili medyada çıkan haber sayısı	Olumlu Haber		42	78	112	200
	Olumsuz Haber		8	5	7	2
PG.3.3.4: Toplam Kalite Yönetimi kapsamında öz değerlendirme yapan okul / kurum sayısı		Strateji Geliştirme Bölümü	12	7	9	15
PG.3.3.5: Kadın yönetici sayısının toplam yönetici sayısına oranı (%)		İnsan Kaynakları Bölümü	23.28	26.42	43.43	45
PG.3.3.6: Kurumun WEB sitesinden yapılan haber sayısı		Bilgi İşlem ve Eğitim Teknolojileri	88	112	90	100
PG.3.3.7: Kurumun WEB sitesinin ziyaret edilme sayısı			-	9100	9000	10000
PG.3.3.8: Kurumun WEB sitesinden yapılan duyuru sayısı		Bilgi İşlem ve Eğitim Teknolojileri	14	27	19	30
PG.3.3.9: Müdürlüğümüz hizmetlerinin elektronik ortamda sunulma oranı (%)			*	*	*	25

\*PG.3.3.9 ile ilgili veriler 2015 yılından itibaren takip edileceği için geriye dönük istatistikler yazılamamıştır.

**Tablo 34: Tedbirler**

SIRA NO	STRATEJİLER	SORUMLU BİRİM
1	Müdürlüğümüzle ilgili yazılı ve görsel medyada çıkan haberlerle ilgili dijital görsel arşiv oluşturulması için çalışmalar yapılacaktır.	Basın ve Halkla İlişkiler Bölümü
2	Sürelî yayınlar çıkartılarak müdürlüğümüzün yaptığı çalışmalar hakkında paydaşların bilgilendirilmesi sağlanacaktır.	Basın ve Halkla İlişkiler Bölümü
3	Kurumsal ve idari kapasitenin geliştirebilmesi için çalışanların görüşlerinin alınacağı bireysel öneri sistemi oluşturularak personelin yönetime katılmaları sağlanacaktır.	Strateji Geliştirme Bölümü
4	Çalışan memnuniyetinin artırılmasına yönelik yerel yönetimler ve STK'larla protokoller yapılarak sosyal /kültürel ve sportif faaliyetlerin sayısının ve türünün artırılmasına yönelik çalışmalar yapılacaktır.	Strateji Geliştirme Bölümü
5	Kurumsal ve idari kapasitenin geliştirebilmesi için toplumun tüm kesimlerinin görüş ve önerilerinin alınacağı faaliyetler yapılacaktır.	Strateji Geliştirme Bölümü
6	Mevzuat değişikliklerinin taraflarca takip edilmesi sağlanacaktır.	Strateji Geliştirme Bölümü
7	İş tanımı, iş analizi ve görev tanımları yapılarak Hizmet Standartlarının işlevsel hale getirilmesi sağlanacaktır.	Strateji Geliştirme Bölümü
8	Kadıköy MEM internet sitesinin bilinirliği artırılarak takip edilmesi sağlanacaktır.	Bilgi İşlem Bölümü
9	İlçemizdeki kurumların eğitim ve öğretim ile ilgili olan özgün çalışma ve faaliyetleri web sitesinde paylaşılarak farkındalık oluşturulacaktır.	Bilgi İşlem Bölümü
10	Doküman yönetim sisteminin tüm ilçe, okul ve kurumlara entegrasyonunun gerçekleşmesinden itibaren sistemin etkin ve verimli kullanılmasını sağlamak için hizmet içi eğitim programları geliştirilecektir.	Bilgi İşlem Bölümü
11	Okulların ulusal ve uluslararası başarılarının İlçe MEM Web sayfasında yayınlanmasını yaygınlaştırılacaktır.	Bilgi İşlem Bölümü
12	Müdürlüğümüz bünyesinde yer alan yönetici, öğretmen ve öğrencilere ait sanatsal, edebi ve akademik çalışmaların yayımlanması sağlanacaktır.	Basın ve Halkla İlişkiler Bölümü



# IV. BÖLÜM

# MALİYETLENDİRME



## MALİYETLENDİRME

Kadıköy İlçe Milli Eğitim Müdürlüğü hizmetlerinin istenilen düzeyde ve kalitede sunulabilmesi için faaliyet ve proje bazında kaynak tahsisleri ile bütçesinin stratejik planına, yıllık amaç ve hedefleri ile performans göstergelerine dayandırılması gerekmektedir.

Kadıköy İlçe Milli Eğitim Müdürlüğümüz 2015-2019 Stratejik Planının maliyetlendirilmesi sürecindeki temel gaye stratejik amaç ve hedeflerin gerektirdiği maliyetlerin ortaya konulması suretiyle karar alma sürecinin rasyonelleştirilmesine katkıda bulunmaktır. Bu sayede, stratejik plan ile bütçe arasındaki bağlantı güçlendirecek ve harcamaların önceliklendirilmesi süreci iyileştirilecektir.

Bu kapsamda, belirlenen tedbirler doğrultusunda gerçekleştirilecek faaliyet ve projeler ile bunların tahmini kaynak ihtiyacı belirlenmiştir.

Kadıköy İlçe Milli Eğitim Müdürlüğü 2015-2019 Stratejik Planı'nda yer alan stratejik amaçların gerçekleştirilebilmesi için beş yıllık süre için tahmini 9.842.965,65TL'lik kaynağa ihtiyaç duyulmaktadır. Planda yer alan hedeflerin maliyet tahmini toplamından her bir amacın tahmini maliyetine, amaç maliyetleri toplamından ise stratejik planın tahmini maliyetine ulaşılmıştır.



Tablo 35:2015-2019 Stratejik Plan Tahmini Maliyet Tablosu

2015-2019 STRATEJİK PLANI TAHMİNİ MALİYET TABLOSU							
STRATEJİK AMAÇLAR		2015	2016	2017	2018	2019	GENEL TOPLAM
STRATEJİK AMAÇ 1	STRATEJİK HEDEF 1.1	2.096.000	2.305.600	2.536.160	2.789.776	3.068.753	<b>12.796.290</b>
	STRATEJİK HEDEF 2.1	25.000	27.500	30.250	33.275	36.602	<b>152.628</b>
STRATEJİK AMAÇ 2	STRATEJİK HEDEF 2.2	20.000	22.000	24.200	26.620	29.282	<b>122.102</b>
	STRATEJİK HEDEF 2.3	10.000	11.000	12.100	13.310	14.641	<b>61.051</b>
	STRATEJİK HEDEF 3.1	40.000	44.000	48.400	53.240	58.564	<b>244.204</b>
STRATEJİK AMAÇ 3	STRATEJİK HEDEF 3.2	467.250	513.975	565.372	621.909	684.100	<b>2.852.608</b>
	STRATEJİK HEDEF 3.3	30.000	33.000	36.300	39.930	43.923	<b>183.153</b>
<b>TOPLAM BÜTÇE</b>		<b>2.688.250</b>	<b>2.957.075</b>	<b>3.252.783</b>	<b>3.578.061</b>	<b>3.935.867</b>	<b>16.412.035</b>

Tablo 36: 2015-2019 Stratejik Plan Dönemi Tahmini Maliyet Dağılımı Oranları

<b>2015-2019 STRATEJİK PLAN DÖNEMİ TAHMİNİ MALİYET DAĞILIMI ORANLARI</b>		
<b>AMAÇ VE HEDEFLER</b>	<b>MALİYET (TL)</b>	<b>ORAN (%)</b>
<b>Stratejik Hedef 1.1</b>	<b>12.796.290</b>	<b>%77,9</b>
<b>Stratejik Amaç 1</b>	<b>12.796.290</b>	<b>%77,9</b>
<b>Stratejik Hedef 2.1</b>	<b>152.628</b>	<b>%0,9</b>
<b>Stratejik Hedef 2.2</b>	<b>122.102</b>	<b>%0,7</b>
<b>Stratejik Hedef 2.3</b>	<b>61.051</b>	<b>50,4</b>
<b>Stratejik Amaç 2</b>	<b>335.781</b>	<b>%2,04</b>
<b>Stratejik Hedef 3.1</b>	<b>244.204</b>	<b>%1,49</b>
<b>Stratejik Hedef 3.2</b>	<b>2.852.608</b>	<b>%17,3</b>
<b>Stratejik Hedef 3.3</b>	<b>183.153</b>	<b>%1,1</b>
<b>Stratejik Amaç 3</b>	<b>3.279.965</b>	<b>%19,9</b>
<b>Stratejik Amaç Maliyetleri Toplamı</b>	<b>16.412.035</b>	<b>100,00</b>



# V. BÖLÜM: İZLEME DEĞERLENDİRME

## İZLEME DEĞERLENDİRME

### A. 2010-2014 STRATEJİK PLANIN DEĞERLENDİRMESİ

5018 sayılı Kamu Mali Yönetimi ve Kontrol Kanunu ile ülkemizde hayata geçirilen stratejik yönetim anlayışı kapsamında yürütülen Millî Eğitim Bakanlığı stratejik planlama çalışmaları 2006/55 sayılı Genelge ile 2006 yılı Eylül ayında başlamış ve 2009 yılı Aralık ayında Millî Eğitim Bakanlığının ilk Stratejik Planının kamuoyuna açıklanmasıyla tamamlanmıştır.

Kadıköy İlçe Millî Eğitim Müdürlüğü 2010-2014 Stratejik Planında 12 tema altında 59 stratejik amaç ve 108 stratejik hedef yer almıştır. Katılımcı bir yöntemle hazırlanan bu stratejik planda yer alan amaç ve hedefler benzer yöntemle hazırlanan performans programları vasıtasıyla gerçekleştirilmeye çalışılmıştır. Performans programları, stratejik planda yer alan stratejik hedeflere dayalı olarak belirlenen yıllık performans hedefleri ile oluşturulmuştur. Bu hedeflerin ve stratejik plan kapsamındaki diğer Bakanlık çalışmalarının gerçekleşme durumları hazırlanan faaliyet raporları aracılığı ile kamuoyu ile paylaşılmıştır. Performans esaslı bütçelemenin temel unsurlarından olan stratejik plan, performans programı ve faaliyet raporları kamu idaresinde saydamlık ve hesap verebilirliğin en önemli araçları duruma gelmiştir.

Stratejik planlama sürecinde gerçekleştirilen çalışmalar sayesinde müdürlük personelinin görev ve sorumlulukları konusunda farkındalığı artmıştır. Aynı zamanda uzun dönemli planlama anlayışının müdürlüğümüzde benimsenmesi ile kurumsallığın ve sürdürülebilir yönetim anlayışının gelişmesine katkı sağlanmıştır.

Süreç içerisinde karşılaşılan en önemli güçlüklerden biri, köklü bir geçmişe sahip olan Kadıköy İlçe Millî Eğitim Müdürlüğünde stratejik planlamanın nispeten yasal bir zorunluluktan ibaret olarak algılanmasıdır. Bir diğer önemli güçlük ise yönetici kadrolarında yaşanan değişiklikler neticesinde planda yer alan stratejik hedeflerin gerçekleştirilmesine yönelik yürütülen çalışmaların zaman zaman duraksamasıdır. İkinci plan hazırlık döneminde bu konularda iyileşme sağlandığı, stratejik yönetime ilişkin farkındalık düzeyinin yükseldiği ve üst yönetim katkısının arttığı gözlemlenmiştir.

Kadıköy İlçe Millî Eğitim Müdürlüğü 2010-2014 Stratejik Planı'nın gerçekleşme durumu değerlendirildiğinde aşağıdaki konularda önemli iyileşmelerin sağlandığını görülmüştür:



1. Zorunlu eğitimde okullaşma,
2. Hayat boyu öğrenmeye katılım,
3. Okul türleri ve programlar arası geçişler,
4. Fiziki, mali ve teknolojik altyapıda iyileşmeler,
5. Öğretim programları ve materyalleri,
6. Müdürlüğümüzün yeniden yapılandırılması,

2010-2014 Stratejik Plan döneminde önemli iyileşme sağlanan alanlara yönelik ikinci plan dönemi için de çalışmaların devam ettirilerek sürdürülebilirliğin sağlanması hedeflenmiştir. Bu kapsamda gerekli hedef ve stratejiler belirlenerek bunların gerçekleşme durumlarını izlemek üzere göstergeler oluşturulmuştur.

Bununla birlikte aşağıdaki konularda da geliştirilmesi gereken öncelikli alanlar tespit edilmiştir:

1. Öğrenci başarısı ve öğrenme kazanımları
2. Yabancı dil yeterliliği
3. Beşeri altyapı
4. İzleme ve değerlendirme

Bu başlıklarda gerekli iyileşmelerin sağlanması amacıyla paydaşların görüş ve önerileri ile durum analizlerinden yola çıkılarak Bakanlık birimlerinin koordinasyonunda stratejiler geliştirilmiştir.

### **İstanbul/Kadıköy İlçe Millî Eğitim Müdürlüğü 2010-2014 Stratejik Planı Gösterge Gerçekleşme Durumu**

2010-2014 yıllarını kapsayan I. Plan döneminde Bakanlık üzerinde, 652 Sayılı Millî Eğitim Bakanlığının Teşkilat ve Görevleri Hakkında Kanun Hükmünde Kararname ve 6528 sayılı Millî Eğitim Temel Kanunu ile Bazı Kanun ve Kanun Hükmünde Kararnamelerde Değişiklik Yapılmasına Dair Kanunlar ile teşkilat yapısına yönelik iki büyük ve kapsamlı düzenleme hayata geçirilmiştir. Bu yapısal düzenlemeler ile Bakanlık birimlerine ait iş ve işlemler yeniden belirlenmiş, Bakanlık birimleri arasındaki görev dağılımında önemli değişiklikler yapılmış, ayrıca Bakanlığın geçmişte yürütmüş olduğu bir takım göstergeler kapsamındaki faaliyetler diğer kurumlara devredilmiştir. Bu değişiklikler çerçevesinde müdürlüğümüzde bakanlıkta yaşanan yapısal düzenlemelere eş değer olarak bünyesinde yer alan birim ve bölümlere ait iş ve işlemler yeniden belirlenmiştir. Bu çerçevede görev dağılımlarında önemli değişiklikler yapılmıştır.

Ayrıca yapısal düzenlemelerin yanında Bakanlıkça okul tür ve çeşitliliğinin azaltılması, 12 yıllık zorunlu eğitime geçiş gibi önemli düzenlemeler de I. Plan döneminde hayata geçirilmiştir. Bu durum stratejik planda yer alan önemli sayıda stratejinin uygulanmasını etkilemiş dolayısıyla bazı göstergelerin hedeflenenden daha düşük oranda gerçekleşmesine ya da görev devrinden kaynaklı gösterge verisine ulaşamamasına neden olmuştur.

Buna göre, İstanbul/Kadıköy İlçe Millî Eğitim Müdürlüğü 2010-2014 yılı Stratejik Planında belirlenen 12 tema altındaki 54 stratejik amaç ve 108 stratejik hedefe ulaşmak için belirlenen 108 göstergedir;

Kadıköy İlçe Millî Eğitim Müdürlüğü 2010-2014 Stratejik Planı değerlendirmesinde; belirlenen stratejik amaç, stratejik hedefler ile performans göstergelerine %70' i oranında tamamen ya da makul düzeyde ulaşıldığı belirtilebilir. Kadıköy İlçe Millî Eğitim Müdürlüğüne hazırlanan ilk stratejik plan olması da dikkate alındığında bu oranın başarı düzeyi daha iyi anlaşılabilir.

Kadıköy İlçe Millî Eğitim Müdürlüğü 2015-2019 Stratejik Planı'nda yer alan amaç, hedef, gösterge ve tedbirlerin belirlenmesinde Millî Eğitim Bakanlığı ve İstanbul Millî Eğitim Müdürlüğü 2010-2014 Stratejik Planı'nın değerlendirilmesi sonucu elde edilen veriler belirleyici unsurlar arasında yer almıştır.

## B. 2015-2019 STRATEJİK PLANI İZLEME VE DEĞERLENDİRME MODELİ

5018 sayılı Kamu Mali Yönetimi ve Kontrol Kanunu'nun amaçlarından biri makro planlarda yer alan politika ve hedefler doğrultusunda kamu kaynaklarının etkili, ekonomik ve verimli bir şekilde elde edilmesi ve kullanılmasını, hesap verebilirliği ve malî saydamlığı sağlamak üzere, kamu malî yönetiminin yapısını ve işleyişini düzenlemektir.

Bu amaç doğrultusunda kamu idarelerinin stratejik planlar vasıtasıyla, kalkınma planları, programlar, ilgili mevzuat ve benimsedikleri temel ilkeler çerçevesinde geleceğe ilişkin misyon ve vizyonlarını oluşturması, stratejik amaçlar ve ölçülebilir hedefler saptaması, performanslarını önceden belirlenmiş olan göstergeler doğrultusunda ölçmesi ve bu sürecin izleme ve değerlendirmesini yapmaları gerekmektedir.

Bu kapsamda 2015-2019 döneminde, kalkınma planları ve programlarda yer alan politika ve hedefler doğrultusunda kaynaklarının etkili, ekonomik ve verimli bir şekilde elde edilmesi ve kullanılmasını, hesap verebilirliği ve saydamlığı sağlamak üzere Kadıköy İlçe Millî Eğitim Müdürlüğü 2015-2019 Stratejik Planı hazırlamıştır. Hazırlanan planın gerçekleşme durumlarının tespiti ve gerekli önlemlerin zamanında ve etkin biçimde alınabilmesi için İstanbul Millî Eğitim Müdürlüğü 2015-2019 Stratejik Planı İzleme ve Değerlendirme Modeli referans alınmıştır. Bu model kapsamında belirlenen performans hedeflerine ulaşıp ulaşılmadığı '*Tablo 37:Performans Göstergesi İzleme Formu*' kullanılarak tespit edilip, varsa hedeften sapma analizleri yapılacak ve ilgili bölümlerin iyileştirme önerileri alınacaktır.

İzleme, stratejik plan uygulamasının sistematik olarak takip edilmesi ve raporlanmasıdır. Değerlendirme ise, uygulama sonuçlarının amaç ve hedeflere kıyasla ölçülmesi ve söz konusu amaç ve hedeflerin tutarlılık ve uygunluğunun analizidir.

Kadıköy İlçe Millî Eğitim Müdürlüğü 2015-2019 Stratejik Planı İzleme ve Değerlendirme Modeli'nin çerçevesini;

1. Kadıköy İlçe Millî Eğitim Müdürlüğü 2015-2019 Stratejik Planı ve performans programlarında yer alan performans göstergelerinin gerçekleşme durumlarının tespit edilmesi,
  2. Performans göstergelerinin gerçekleşme durumlarının hedeflerle kıyaslanması,
  3. Sonuçların raporlanması ve paydaşlarla sunulması,
  4. Güncelleme dâhil gerekli tedbirlerin alınması
- süreçleri oluşturmaktadır.



Kadıköy İlçe Millî Eğitim Müdürlüğü 2015-2019 Stratejik Planı'nda yer alan performans göstergelerinin gerçekleşme durumlarının tespiti yılda iki kez yapılacaktır. Yılın ilk altı aylık dönemini kapsayan birinci izleme kapsamında, Strateji Geliştirme Bölümü tarafından harcama birimlerinden sorumlu oldukları göstergeler ile ilgili gerçekleşme durumlarına ilişkin veriler toplanarak konsolide edilecektir. Göstergelerin gerçekleşme durumları hakkında hazırlanan rapor üst yöneticiye sunulacak ve böylelikle göstergelerdeki yıllık hedeflere ulaşılmasını sağlamak üzere gerekli görülebilecek tedbirlerin alınması sağlanacaktır.

Yılın tamamını kapsayan ikinci izleme dâhilinde Strateji Geliştirme Bölümü tarafından harcama birimlerinden sorumlu oldukları göstergeler ile ilgili yıl sonu gerçekleşme durumlarına ait veriler toplanarak konsolide edilecektir. Yılsonu gerçekleşme durumları, varsa gösterge hedeflerinden sapmalar ve bunların nedenleri üst yönetici başkanlığında harcama birim yöneticilerince değerlendirilerek gerekli tedbirlerin alınması sağlanacaktır. Ayrıca stratejik planın yıllık izleme ve değerlendirme raporu hazırlanarak kamuoyu ile paylaşılacaktır.

Ayrıca, okul, kurum ve müdürlük düzeyinde stratejik hedeflerin gerçekleşme yüzdesi izleme ve değerlendirme sistemi üzerinden takip edilecek ve göstergelerin gerçekleşme durumları düzenli olarak kamuoyu ile paylaşılacaktır.

## İZLEME ve DEĞERLENDİRME MODELİ:

### I. DÖNEM (Ocak / Temmuz)

#### Yapılacak İşler

- ✓ Strateji Geliştirme Bölümü tarafından harcama birimlerinden sorumlu oldukları göstergeler ile ilgili gerçekleşme durumlarına ilişkin verilerin toplanması ve konsolide edilmesi.
- ✓ Göstergelerin gerçekleşme durumları hakkında hazırlanan raporun üst yöneticiye sunulması.

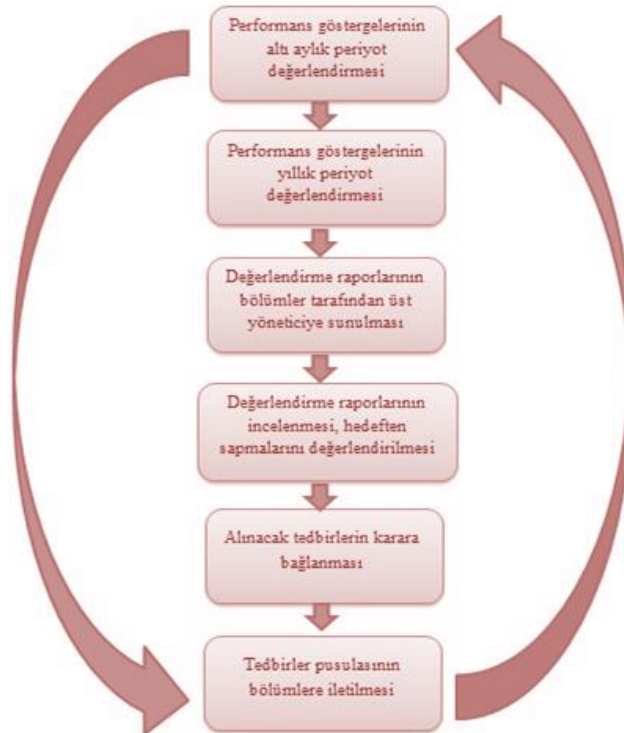
**Raporlama Zamanı:** Her yılın Temmuz ayı içerisinde.

### II. DÖNEM (Bütün Yıl)

#### Yapılacak İşler

- ✓ Strateji Geliştirme Bölümü tarafından harcama birimlerinden sorumlu oldukları göstergeler ile ilgili yılsonu gerçekleşme durumlarına ilişkin verilerin toplanması ve konsolide edilmesi
- ✓ Üst yönetici başkanlığında harcama birim yöneticilerince yılsonu gerçekleşmelerinin, gösterge hedeflerinden sapmaların ve sapma nedenlerin değerlendirilerek gerekli tedbirlerin alınması.

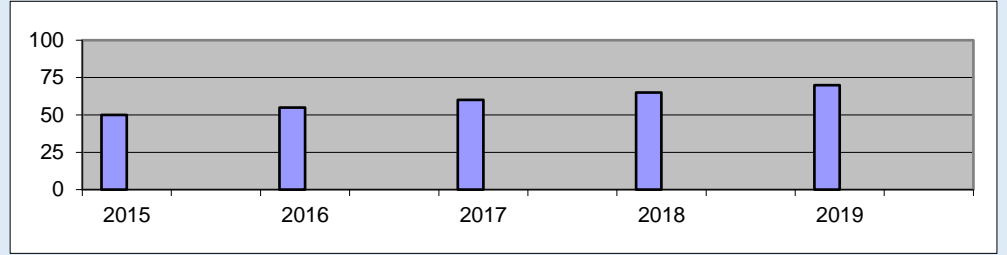
**Raporlama Zamanı:** İzleyen yılın Şubat ayı sonuna kadar.



Şekil 3: 2015-2019 Stratejik Planı İzleme ve Değerlendirme Modeli

Tablo 37:Performans Göstergesi İzleme Formu

PERFORMANS GÖSTERGESİ İZLEME FORMU													
Performans Göstergesi No	PG.1.1.1												
Tema Adı	EĞİTİM VE ÖĞRETİME ERİŞİMİN ARTIRILMASI:												
Stratejik Amaç	Fırsat ve imkân eşitliği ilkesi doğrultusunda dezavantajlı gruplara pozitif ayrımcılık yaparak; eğitimin tüm kademelerindeki bireylerin; temel, kişisel, sosyal, kültürel ve mesleki gelişimlerini gerçekleştirmek amacıyla eğitime katılımlarını ve tamamlamalarını, öğrenim çağı dışındaki bireylerin ise hayat boyu öğrenmeye katılımlarını artırmak												
Performans Göstergesinin Adı	İlkokul birinci sınıf öğrencilerinden en az bir yıl okul öncesi eğitim almış olanların oranı												
Performans Göstergesi Sahibi	Temel Eğitim Bölümü												
Ölçüm Sıklığı	YILLIK										Ölçü Birimi : %		
	2015	2016	2017	2018	2019								
Hedef													
Gerçekleşen													
% Sapma													
2015													
	Ocak	Şubat	Mart	Nisan	Mayıs	Haziran	Temmuz	Ağustos	Eylül	Ekim	Kasım	Aralık	Yıl Ortalama
Hedef													
Gerçekleşen													
% Sapma													
HEDEFTEN SAPMA ANALİZİ													
İYİLEŞTİRME ÖNERİSİ													





**KADIKÖY İLÇE MİLLÎ EĞİTİM MÜDÜRLÜĞÜ**  
**2015-2019 STRATEJİK PLAN ÜST KURULU**

Millî Eğitim Bakanlığının 16/09/2013 tarihli ve 2013/26 no'lu genelgesi doğrultusunda Stratejik Plan Hazırlama Ekibi tarafından hazırlanan İstanbul Millî Eğitim Müdürlüğü 2015-2019 Stratejik Planı incelenerek ....../.../2015 tarihinde Stratejik Plan Üst Kurulunca onaylanmıştır.

Ömer YAŞI  
İlçe Milli Eğitim Müdürü

İhsan DAĞLI  
Şube Müdürü

Hikmet PARLAR  
Suadiye Hacı Mustafa Tarman  
Anadolu Lisesi Müdürü

Mahmut ÇETİNKAYA  
İhsan Sungu İlkokulu Müdürü

S.Özlem BAŞTOPÇU  
İkbaliye Ortaokulu Müdürü



Kadıköy İlçe Millî Eğitim Müdürlüğü  
Bahariye Cad. Kuzu Kestane Sok. No:3 Kadıköy/İstanbul  
**Tel:** 0216 346 25 42 - 0216 346 26 57 - 0216 346 99 79  
**E-posta:** kadikoy34@meb.gov.tr **Web:** <http://kadikoy.meb.gov.tr>